

ข้อกำหนดรายละเอียดในการจัดหาของ บริษัท ท่าอากาศยานไทย จำกัด (มหาชน)
งานซื้อพร้อมติดตั้งอุปกรณ์ระบบแสดงข้อมูลตารางการบิน (FIDS) ท่าอากาศยานภูเก็ต จำนวน 1 งาน

1. วัตถุประสงค์

บริษัท ท่าอากาศยานไทย จำกัด (มหาชน) (ทอท.) มีความประสงค์จะซื้อพร้อมติดตั้งอุปกรณ์ระบบแสดงข้อมูลตารางการบิน (FIDS) ท่าอากาศยานภูเก็ต (ทภก.) จำนวน 1งาน

2. มาตรฐานที่กำหนด

- 2.1 อุปกรณ์ที่ติดตั้งต้องเป็นของใหม่ 100% ยังไม่เคยใช้งานมาก่อน
- 2.2 ต้องเป็นอุปกรณ์ที่ผลิตได้ตามมาตรฐานใดมาตรฐานหนึ่งดังต่อไปนี้ CE, FCC, UL หรือ IEC
- 2.3 อุปกรณ์ทั้งหมดต้องเป็นอุปกรณ์ที่อยู่ในสายการผลิตและยังมีการให้บริการ (Support) อย่างต่อเนื่อง 5 ปี เป็นอย่างน้อย

3. ลักษณะทั่วไป

เป็นการซื้อพร้อมติดตั้งเพื่อทดแทนจอภาพแสดงข้อมูลเที่ยวบินที่หมดอายุการใช้งานและมีประสิทธิภาพการแสดงผลลดลง โดยต้องสามารถใช้งานร่วมกับชุดสร้างสัญญาณภาพ (Graphic Engine) เพื่อแสดงข้อมูลตารางการบินที่ติดตั้งใช้งานอยู่เดิมได้อย่างสมบูรณ์ ครอบคลุมฟังก์ชันการทำงาน โดยเป็นการติดตั้งทดแทนจอแสดงภาพอาคารผู้โดยสารภายในประเทศ ท่าอากาศยานภูเก็ต

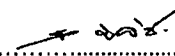
4. คุณสมบัติทางเทคนิค

เครื่องรับสัญญาณภาพขนาดไม่น้อยกว่า 49 นิ้ว

- | | | |
|---------------------------|---|---|
| 4.1 Technology | : | LED Monitor without TV Tuner |
| 4.2 Size | : | 49 inch หรือมากกว่า |
| 4.3 Aspect Ratio | : | 16:9 หรือดีกว่า |
| 4.4 Resolution | : | 1920 x 1080 (Full HD) หรือดีกว่า |
| 4.5 Brightness | : | 700 cd/m ² หรือดีกว่า |
| 4.6 Response Time(G-to-G) | : | 12 ms หรือน้อยกว่า |
| 4.7 Viewing Angle | : | 178°/178° หรือมากกว่า |
| 4.8 Connectivity | : | HDMI x 2, RS-232 x 1 หรือมากกว่า |
| 4.9 Power Supply | : | สามารถใช้งานได้กับแหล่งจ่ายไฟฟ้า 220 VAC
50 Hz (ตามมาตรฐานบริษัทผู้ผลิต) |
| 4.10 Accessories | : | Remote Control with Battery |
| 4.11 | : | มีเทคโนโลยีในการปรับแต่งภาพในแนวตั้ง (Vertical Display Mode) เพื่อสามารถแสดงภาพได้ทั้งแนวตั้ง และแนวนอน |

4.12 เป็นชนิด ...

(1) 6 กรกฎาคม 2561

(2) 

4.12 เป็นชนิดที่ออกแบบมาสำหรับใช้งาน Commercial Display โดยเฉพาะ ไม่ใช่ชนิด Home use สามารถรองรับการใช้งาน ต่อเนื่อง 24 x 7

5. ความต้องการ

ชื่อพร้อมติดตั้งอุปกรณ์ระบบแสดงข้อมูลตารางการบิน (FIDS) ทำอากาศยานภูเก็ต (ทภก.) ตามรายละเอียดในข้อ 2-4 พร้อมอุปกรณ์ประกอบการใช้งาน ให้สามารถติดตั้งใช้งานได้อย่างสมบูรณ์ ครบทุกฟังก์ชันการทำงาน จำนวน 1 งาน มีรายละเอียดดังนี้

5.1 เครื่องรับสัญญาณภาพขนาดไม่น้อยกว่า 49 นิ้ว ตามรายละเอียดในข้อ 4 จำนวน 123 ชุด

5.2 อุปกรณ์แขวนจอภาพสำหรับเครื่องรับสัญญาณภาพ จำนวน 123 ชุด

6. การติดตั้ง

งานชื่อพร้อมติดตั้งเพื่อทดแทนจอภาพแสดงข้อมูลเที่ยวบิน ทำอากาศยานภูเก็ต (ทภก.) โดยมีรายละเอียดดังนี้

6.1 ผู้ขายต้องทำการตรวจสอบ จดบันทึกรายการเครื่องรับสัญญาณภาพที่มีติดตั้งใช้งานอยู่เดิม และทำการรื้อถอน พร้อมทำหนังสือสรุปรายละเอียดของอุปกรณ์ที่รื้อถอนออกทั้งหมด รายงานให้กับคณะกรรมการตรวจรับพัสดุ โดยผ่านผู้ควบคุมงานของ ทอท. ทราบ ก่อนการติดตั้ง

6.2 อุปกรณ์ที่รื้อถอนตามข้อ 6.1 ต้องบรรจุในหีบห่อ พลาสติกใส หรือวัสดุอื่นใดที่ดีกว่า ให้เป็นระเบียบเรียบร้อย พร้อมดำเนินการขนย้ายเพื่อส่งมอบอุปกรณ์ฯ ทั้งหมดคืน ฝ่ายบำรุงรักษา ทำอากาศยานภูเก็ต หลังดำเนินการรื้อถอน

6.3 ติดตั้งอุปกรณ์ ตามรายละเอียดในข้อ 4 จำนวน 123 ชุด โดยติดตั้งทดแทนอุปกรณ์ที่รื้อถอนตามข้อ 6.1 และต้องติดตั้งบนอุปกรณ์สำหรับจับยึดที่มีติดตั้งใช้งานอยู่เดิมได้อย่างสมบูรณ์ มั่นคง แข็งแรง และสวยงาม โดยติดตั้งตามตำแหน่งเดิมที่เคยติดตั้งอยู่ ตามเอกสารภาคผนวก ก.

6.4 ติดตั้งอุปกรณ์แขวนจอภาพสำหรับเครื่องรับสัญญาณภาพโดยอุปกรณ์ประเภทแขวน (Hanger) ต้องเป็นลักษณะ Custom Made Stainless Hanger ที่สามารถรองรับน้ำหนักได้มากกว่า 3 เท่าของน้ำหนักอุปกรณ์จริงโดยต้องออกแบบให้สามารถปรับความสูงต่ำ-มุมก้มเงย-มุมซ้ายขวาได้ และต้องมีกล่องเหล็กชุบสีประเภทอบความร้อนที่ยึดติดกับอุปกรณ์ขาแขวนหรือจอภาพได้อย่างแข็งแรงปิดบังหลังจอที่สามารถปิดและจัดเก็บสายสัญญาณ ชุดสร้างภาพ ปลั๊กไฟ ได้ทั้งหมด รวมทั้งออกแบบให้สามารถระบายอากาศให้กับชุดสร้างภาพและจอภาพได้ตามมาตรฐานของจอภาพและชุดสร้างภาพนั้น ๆ โดยอุปกรณ์ชุดขาแขวนรวมถึงกล่องปิดหลังจอภาพจะต้องออกแบบให้มีความแข็งแรงปลอดภัยและสวยงามเหมาะสม โดยที่ผู้รับจ้างต้องนำเสนอรูปแบบ และตัวอย่างสีของ Hanger ให้ ทอท. พิจารณานุมัติก่อนการติดตั้ง และจะติดตั้งได้ในกรณีที่ได้รับการรับรองจาก ทอท. เท่านั้น สำหรับบางพื้นที่ที่เป็นลักษณะภายนอกตัวอาคาร ต้องติดตั้งอุปกรณ์ที่ได้มาตรฐาน IP42 หรือดีกว่า เพราะอาจมีผลกระทบจากสิ่งแวดล้อมภายนอก เช่น ไอน้ำมันของเครื่องบิน ผู้รับจ้างต้องเสนอวิธีติดตั้งให้ ทอท. พิจารณานุมัติก่อนการติดตั้ง โดยต้องติดตั้งพร้อมกับอุปกรณ์ในข้อ 6.3 ให้เรียบร้อย สวยงาม เหมาะสมกับสภาพพื้นที่ใช้งาน

6.5 ผู้ขายต้อง ...

(1)*เจ้าหน้าที*.....

(2)*เจ้าหน้าที*.....

6.5 ผู้ขายต้องทำการ Configuration (ตั้งค่าจอภาพให้แสดงได้เต็มหน้าจอ) ให้อุปกรณ์ที่ติดตั้งใหม่ตามข้อ 6.3 ต้องใช้งานร่วมกับระบบแสดงข้อมูลตารางการบิน (FIDS) เวอร์ชันที่ติดตั้งใช้งานภายใน ทกท. ให้สามารถใช้งานได้อย่างสมบูรณ์ ครอบคลุมฟังก์ชันการทำงาน

6.6 การติดตั้งให้ถือความสมบูรณ์ของงานเป็นหลักหากอุปกรณ์หรือสายสัญญาณชนิดใดที่มีความจำเป็นต้องใช้ในการติดตั้ง และการเชื่อมต่อใช้งานต่างๆ กับระบบ FIDS ที่ ทกท. ใช้งานอยู่เดิมแต่ไม่ได้ระบุไว้ในข้อกำหนดหรือมีการระบุไว้ในข้อกำหนดแต่มีความจำเป็นต้องทำการติดตั้งเพิ่มเติมผู้ขายต้องจัดหาให้ทอท. โดยไม่มีสิทธิ์คิดค่าใช้จ่ายเพิ่มเติม และขอขยายระยะเวลาการส่งมอบงาน

6.7 ผู้ขายต้องเป็นผู้รับผิดชอบในการจัดหาอุปกรณ์สำหรับจัดยึด (Hanging) ของจอภาพที่ติดตั้งทั้งหมด โดยในกรณีที่ทำการปรับแต่งจากของเดิม จะต้องได้รับการยินยอมจากคณะกรรมการตรวจรับพัสดุของ ทอท. ก่อนจะทำการปรับแต่งอุปกรณ์ดังกล่าว โดยในการปรับแต่งนั้นจะต้องไม่ทำให้อุปกรณ์เดิมชำรุด/เสียหายจนไม่สามารถใช้งานได้

7. การทดสอบ

7.1 ผู้ขายต้องทดสอบอุปกรณ์ต่าง ๆ ตามระบบที่บริษัทผู้ผลิตกำหนด โดยเสนอเอกสารแสดงกรรมวิธีขั้นตอน วิธีการทดสอบ ให้คณะกรรมการตรวจรับพัสดุของ ทอท. พิจารณานุมัติก่อนทดสอบล่วงหน้าอย่างน้อย 5 วัน ก่อนดำเนินการทดสอบ

7.2 ผู้ขายต้องทำการทดสอบการถือการทำงานของปุ่มกดหน้าจอ ว่าต้องสามารถถือปุ่มกดได้ โดยสามารถทำการเปลี่ยนข้อมูลผ่านทาง Remote Control เท่านั้น

7.3 ผู้ขายต้องทำการทดสอบฟังก์ชันป้องกันภาพค้างบนหน้าจอ (Anti-Image Retention) โดยสามารถตั้งเวลาการทำงาน และตั้งรูปแบบการทำงานของฟังก์ชันดังกล่าวได้

7.4 ผู้ขายต้องทดสอบว่า เมื่อเกิดกระแสไฟฟ้าดับ เครื่องรับสัญญาณภาพต้องไม่ถูกทำการเปลี่ยน Input ต้องอยู่ที่ Input เดิมก่อนเกิดกระแสไฟฟ้าดับ

8. การฝึกอบรม

8.1 ผู้ขายต้องเสนอแผนการฝึกอบรม ระยะเวลาการฝึกอบรม ให้กับคณะกรรมการตรวจรับพัสดุของ ทอท. พิจารณานุมัติก่อนการฝึกอบรมไม่น้อยกว่า 7 วัน ทั้งนี้การฝึกอบรมจะต้องเสร็จเรียบร้อยภายใน 15 วัน หลังส่งมอบงานงวดสุดท้าย ค่าใช้จ่ายทั้งหมดที่เกิดขึ้นจากการฝึกอบรมเป็นหน้าที่ของผู้ขายทั้งหมด

8.2 ผู้ขายต้องฝึกอบรมการใช้งานในระดับผู้ดูแลรักษา (Maintenance) ในการแก้ไขและการบำรุงรักษาให้แก่เจ้าหน้าที่ ทอท. จำนวนไม่น้อยกว่า 3 คนโดยใช้เวลาการฝึกอบรมไม่น้อยกว่า 1 วันและจนกว่าเจ้าหน้าที่ ทอท. หรือผู้ที่เกี่ยวข้องจะสามารถใช้งานและบำรุงรักษาได้พร้อมเอกสารประกอบการอบรมฉบับภาษาไทย

9. หนังสือคู่มือหรือเอกสารที่ต้องส่งมอบในวันส่งมอบสิ่งของตามสัญญา

9.1 หนังสือคู่มือการติดตั้งใช้งานและการซ่อมบำรุง (Installation, Operating and Maintenance Manual) ฉบับภาษาไทย หรืออังกฤษ จำนวน 123 ชุด กรณีหนังสือคู่มือในข้อใดถูกบรรจุอยู่ในแผ่น CD-ROM ผู้ขายต้องจัดส่งแผ่น CD-ROM ต้นฉบับ พร้อมพิมพ์ข้อมูลทั้งหมดเป็นเอกสารให้ทาง ทอท. จำนวน 1ชุด

9.2 เอกสารสรุปจำนวนอุปกรณ์, สถานที่ติดตั้ง, หมายเลข Serial Number, รุ่น ของผลิตภัณฑ์ที่ติดตั้งตามสถานที่จริง โดยพิมพ์ลงบนกระดาษขาว ขนาด A4 พร้อมบันทึกลงในแผ่น DVD-ROM หรือ Flash Drive จำนวน 1 ชุด

9.3 กรณีหนังสือคู่มือในข้อใดถูกบรรจุอยู่ในแผ่น CD-ROM ทางผู้ขายต้องจัดส่งแผ่น CD-ROM ต้นฉบับ พร้อมพิมพ์ข้อมูลทั้งหมดเป็นเอกสารให้กับ ทอท.จำนวน 3 ชุด

10. การส่งมอบ

ผู้ขายต้องส่งมอบ งานซื้อพร้อมติดตั้งอุปกรณ์ระบบแสดงข้อมูลตารางการบิน (FIDS) ทำอากาศยานภูเก็ต (ทภก.) จำนวน 1 งาน ตามรายละเอียดในข้อ 2 - 9 พร้อมอุปกรณ์ประกอบการใช้งานทั้งหมด ภายใน 90 วัน นับถัดจากวันลงนามในสัญญา

11. การจ่ายเงิน

ทอท. จะจ่ายเงินหลังจากผู้ขายส่งมอบพัสดุพร้อมติดตั้งครบถ้วนตามสัญญา และคณะกรรมการตรวจรับพัสดุของ ทอท. ได้ตรวจรับพัสดุไว้เรียบร้อยแล้ว

12. อัตราค่าปรับ

ในกรณีที่ผู้ขายส่งมอบสิ่งของพร้อมติดตั้งไม่ครบถ้วนตามสัญญา ทอท.จะปรับผู้ขายเป็นรายวันในอัตราร้อยละ 0.2 (ศูนย์จุดสอง) ของราคาค่าสิ่งของตามสัญญาทั้งหมด

13. การรับประกัน

ผู้ขายต้องรับประกันคุณภาพการใช้งานอุปกรณ์ตามรายละเอียดในข้อ 5 โดยที่หากเกิดการชำรุดเนื่องจากการใช้งานตามปกติวิสัยเป็นระยะเวลา 3 ปี หากอุปกรณ์เกิดขัดข้องขึ้นในระหว่างการรับประกันคุณภาพผู้ขายจะต้องดำเนินการตรวจสอบและแก้ไขให้แล้วเสร็จภายในระยะเวลาไม่เกิน 7 วัน โดยในระหว่างการดำเนินการตรวจสอบและแก้ไขนั้น ผู้ขายต้องจัดหาอุปกรณ์ที่มีประสิทธิภาพเท่าเทียมกันหรือดีกว่าให้ ทอท. ใช้งานภายหลังจากที่ได้รับแจ้งจาก ทอท. ไม่เกิน 3 วัน

14. นโยบายต่อต้านการคอร์รัปชันของ ทอท.

14.1 คู่ค้าต้องสนับสนุนนโยบายต่อต้านการคอร์รัปชันของ ทอท. ที่กำหนดให้บุคลากรทุกคนของ ทอท. ต้องไม่เข้าไปเกี่ยวข้องกับคอร์รัปชันในทุกรูปแบบไม่ว่าโดยทางตรงหรือทางอ้อมและต้องปฏิบัติตามนโยบายต่อต้านการคอร์รัปชันของ ทอท. อย่างเคร่งครัด

14.2 ^{ผู้ซื้อให้} ~~ผู้ซื้อให้~~ ...

(1) ๑๕๖๖/๒๖๔

(2) ~~ผู้ซื้อให้~~

14.2 ห้ามมิให้ผู้เสนอราคาหรือคู่ค้าให้ของขวัญ ทรัพย์สิน หรือประโยชน์อื่นใด รวมถึงจ่ายค่าบริการ ต้อนรับและค่าใช้จ่ายอื่นๆ ที่อาจส่งผลกระทบต่อการศึกษาในการปฏิบัติหน้าที่หรือส่งผลกระทบต่อ การดำเนินงานของบริษัทให้แก่บุคลากรของ ทอท.

15. หน้าที่และเงื่อนไขที่ผู้ขายต้องปฏิบัติ

15.1 ข้อมูล เอกสารหรือสิ่งที่สื่อความหมายให้รู้ข้อความ เรื่องราว ข้อเท็จจริง หรือสิ่งใด ไม่ว่าจะการสื่อ ความหมายนั้นจะผ่านวิธีการใดๆ และไม่ว่าจะจัดทำไว้ในรูปใดๆ รวมถึงรูปแบบ รูปภาพ วิธีการ หรืองานที่ได้ รวบรวมหรือประกอบขึ้นทั้งหมดที่ ทอท.เปิดเผยแก่พนักงานของผู้ขาย รวมถึงผลการศึกษา ออกแบบ และ แผนงานต่างๆ ตลอดจนข้อกำหนดและรายละเอียดหรืออื่นๆ ภายใต้การจัดจ้างฯ ผู้ขายจะต้องใช้เพื่อการ ปฏิบัติงานตามสัญญาเท่านั้น ห้ามมิให้ผู้ขายใช้เพื่อวัตถุประสงค์ในเชิงพาณิชย์ หรือทำการพัฒนาเป็นผลิตภัณฑ์ หรือเทคโนโลยี ห้ามมิให้ใช้หรือพยายามที่จะใช้ข้อมูลหรือสิ่งที่ได้มาจากข้อมูลเพื่อการอื่นใดโดยไม่ได้รับอนุญาต จาก ทอท.รวมถึงห้ามมิให้อ้างถึงหรือรวมเข้าไปเป็นส่วนหนึ่งของการประดิษฐ์ใดๆ หรือการขอรับความคุ้มครอง ทรัพย์สินทางปัญญาใดๆ เว้นแต่ ทอท.จะอนุญาตหรือให้ความยินยอมเป็นลายลักษณ์อักษร โดยพนักงานของ ผู้ขายจะต้องรักษาข้อมูลเป็นความลับและไม่นำข้อมูลทั้งหมดหรือส่วนหนึ่งส่วนใดของข้อมูลไปเผยแพร่ต่อ สาธารณชน บุคคลที่สามและ/หรือนำข้อมูลที่ได้ไปแสวงหาผลประโยชน์ไม่ว่าทางหนึ่งทางใดในเชิงพาณิชย์ รวม ตลอดถึงจะไม่นำข้อมูลที่ได้ไปกระทำใดๆ อันเป็นทางที่จะก่อให้เกิดความเสียหายแก่ ทอท. ทั้งนี้หากมีการ ละเมิดไม่ว่าทั้งหมดหรือบางส่วนตามข้างต้น ผู้ขายต้องยินยอมชดเชยค่าเสียหายต่างๆ ที่เกิดขึ้นหรืออาจเกิดขึ้นใน ภายหลังให้แก่ ทอท.ตามความเสียหายที่เกิดขึ้นจริงและ ทอท.สามารถใช้สิทธิ์ฟ้องร้องเป็นคดีต่อศาลได้

15.2 ผู้ขายต้องวางแผนการปฏิบัติงานให้สอดคล้องกับ นโยบายความมั่นคงปลอดภัยทางเทคโนโลยี สารสนเทศและการสื่อสารของ ทอท.(AOT ICT Security Policy) นโยบายสนับสนุนความมั่นคงปลอดภัยของ เทคโนโลยีสารสนเทศและการสื่อสารของ ทอท.(AOT ICT Security Supporting Policy) แนวทางการปฏิบัติงาน ความมั่นคงปลอดภัยทางเทคโนโลยีสารสนเทศและการสื่อสารของ ทอท. (AOT ICT Security Guideline) และ คู่มือการปฏิบัติงาน (Standard Operation Procedure: SOP) ของสายเทคโนโลยีสารสนเทศและการสื่อสาร (สทกส.) รวมถึงระเบียบ/ข้อบังคับ/ข้อกำหนดของ ทอท.ในส่วนที่เกี่ยวข้องโดยเคร่งครัด

16. เงื่อนไขทั่วไป

16.1 ผู้ขายจะต้องส่งแผนดำเนินการ และแผนการทดสอบให้คณะกรรมการตรวจรับพัสดุของ ทอท. ภายใน 15 วัน นับถัดจากวันลงนามในสัญญา

16.2 ผู้ขายจะต้องทำงานให้สอดคล้องกับกฎระเบียบและข้อบังคับในการปฏิบัติงานของ ทอท. โดย เคร่งครัด

16.3 ผู้ขายต้องศึกษารายละเอียด และทำความเข้าใจในข้อกำหนด ตลอดจนปัญหาขัดแย้ง หรือ ข้อความที่ไม่ชัดเจนต่าง ๆ ให้ถูกต้องเสียก่อน เมื่อผู้ขายเริ่มดำเนินงานแล้วเกิดปัญหาข้อขัดแย้งหรือคลาดเคลื่อน ไม่ชัดเจนก็ตาม แต่เป็นสิ่งจำเป็นที่จะต้องมีการดำเนินการตามหลักเทคนิค ผู้ขายจะต้องทำทุกอย่างให้ถูกต้อง เต็มที่ และจะไม่เรียกร้องขอต่อสัญญาตลอดจนค่าใช้จ่ายอื่นใดเพิ่มทั้งสิ้น

16.4 การปฏิบัติงานของผู้ขายหากทำให้สิ่งก่อสร้างหรือวัสดุอุปกรณ์ข้างเคียงเกิดความเสียหายผู้ขายต้องรับผิดชอบต่อความเสียหายและการกระทำรวมถึงต้องรับผิดชอบแก้ไขให้แล้วเสร็จเหมือนเดิม โดยเร็ว โดยผู้ขายต้องเป็นผู้ออกค่าใช้จ่ายทั้งหมดและไม่มีสิทธิเรียกร้องค่าใช้จ่ายใดๆจาก ทอท.

16.5 ผู้ขายต้องจัดเตรียมอุปกรณ์ป้องกันอุบัติเหตุส่วนบุคคลขั้นพื้นฐานตามความเหมาะสมให้กับผู้ปฏิบัติงานความปลอดภัยในการทำงานตามพระราชบัญญัติคุ้มครองแรงงานพ.ศ.2541

16.6 ผู้ขายต้องระบุรายการอุปกรณ์ในใบเสนอราคาและใบส่งมอบของให้ชัดเจน ตรงตามรายละเอียดที่ ทอท.กำหนดไว้

16.7 ผู้ขายต้องควบคุมดูแล และกวดขันพนักงานของผู้ขายให้ปฏิบัติตามคำสั่ง กฎ ระเบียบ ข้อบังคับของผู้ซื้อ และกฎหมายที่เกี่ยวข้องกับความปลอดภัยชีวอนามัยและสภาพสิ่งแวดล้อม

16.8 ถ้า ทอท.ตรวจสอบพัสดุจากผู้ขายแล้ว ปรากฏว่าพัสดุไม่อยู่ในสภาพการใช้งานหรือใช้งานได้ไม่ดี ผู้ขายต้องนำของใหม่มาทดแทนภายใน 3 วัน ในกรณีที่ต้องมีการเดินสายไฟฟ้าผู้ขายต้องเป็นผู้รับผิดชอบในการเดินสายไฟฟ้าเชื่อมต่อระหว่างอุปกรณ์ที่ติดตั้งกับระบบไฟฟ้าของ ทอท. ที่มีใช้งานอยู่เดิม (ทั้งนี้ต้องได้รับความเห็นชอบจาก ทอท. ก่อนดำเนินการ)

16.9 ในกรณีที่พนักงานของผู้ขายปฏิบัติไม่ถูกต้องตามข้อกำหนด หรือฝ่าฝืนระเบียบข้อบังคับของผู้ซื้อ หรือผู้ซื้อเห็นว่าพนักงานของผู้ขาย ไม่มีความเหมาะสม หรือไม่มีความชำนาญเพียงพอที่จะปฏิบัติงานให้เกิดผลดีต่อผู้ซื้อได้ ผู้ขายจะต้องจัดพนักงานมาเปลี่ยนให้ใหม่หลังจากที่ได้รับแจ้งและผู้ขายจะส่งพนักงานผู้นั้นเข้ามาปฏิบัติงานอีกไม่ได้

16.10 ผู้ขาย ต้องควบคุมดูแลในเรื่องการรักษาความสะอาดและความปลอดภัยในระหว่างการปฏิบัติงาน และปฏิบัติงานแล้วเสร็จ ต้องให้อยู่ในสภาพเรียบร้อย และต้องไม่มีสิ่งกีดขวางที่เป็นอันตรายต่อบุคคลอื่น

16.11 ในกรณีที่พนักงานของผู้ขายพบกระเป๋่า ทียบท่อ หรือสิ่งของซึ่งถูกทิ้งไว้ในพื้นที่รับผิดชอบเป็นเวลานานโดยไม่ทราบผู้เป็นเจ้าของ ห้ามแตะต้องหรือเคลื่อนย้ายหรือนำไปเป็นสมบัติส่วนตัวโดยเด็ดขาด ให้แจ้งผู้ควบคุมงานหรือพนักงานของผู้ซื้อที่อยู่ใกล้ที่สุด เพื่อตรวจสอบตามมาตรการการรักษาความปลอดภัย

16.12 ผู้ขายต้องประสานงานกับหน่วยงานต่าง ๆ ที่เกี่ยวข้องก่อนเข้าดำเนินการใด ๆ ในพื้นที่ความรับผิดชอบของหน่วยงานนั้น ๆ


16.13 ในระหว่างการติดตั้ง และการส่งมอบยังไม่สมบูรณ์ ทอท. สงวนสิทธิ์ในการใช้งานอุปกรณ์ในส่วนที่ได้ดำเนินการติดตั้งแล้ว และหากมีเหตุให้ต้องเลิกสัญญาอันเนื่องจากเหตุหนึ่งเหตุใด ผู้ขายไม่มีสิทธิที่จะเรียกร้องค่าเสียหายใด ๆ ทั้งสิ้น และไม่สามารถรื้อถอนอุปกรณ์ที่ติดตั้งแล้วแต่อย่างใด

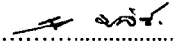
16.14 หากเกิดข้อขัดข้องจากการดำเนินการจนเป็นเหตุให้เกิดการบาดเจ็บหรือเสียหายถึงชีวิต และ/หรือทรัพย์สินของทางราชการหรือเอกชน ผู้ขายจะต้องรับผิดชอบทุกประการไม่ว่ากรณีใด

16.15 ถ้าผู้ควบคุมงานเห็นว่าผู้ขายเร่งรัดทำงานจนอาจเกิดความเสียหายขึ้นผู้ควบคุมงานมีสิทธิที่จะยับยั้งและให้ผู้ขายปฏิบัติงานให้ถูกต้องตามหลักการช่างที่ดีทั้งนี้จะถือเป็นข้ออ้างในการปฏิบัติงานไม่ทันเพื่อขอต่ออายุสัญญาและ/หรือเรียกร้องค่าเสียหายจาก ทอท. ไม่ได้

16.16 ในกรณีที่มีความขัดแย้งระหว่างกันภายในเอกสารฉบับนี้หรือเอกสารอื่น ๆ ที่เกี่ยวข้องให้ถือประโยชน์สูงสุดของ ทอท. เป็นหลัก

16.17 เวลาทำงาน ...

(1) 

(2) 

16.17 เวลาทำงานของผู้ควบคุมงานของ ทอท. คือ ระหว่างเวลา 08.00-17.00 น.ของวันทำการ หากผู้รับจ้างประสงค์จะทำงานนอกเวลาหรือวันหยุด ให้ผู้รับจ้างขออนุญาต เจ้าหน้าที่ของผู้ว่าจ้าง และชำระเงินค่าปฏิบัติงานล่วงเวลาของเจ้าหน้าที่ควบคุมงานของผู้ว่าจ้าง โดยจ่ายผ่านผู้ว่าจ้างในอัตราตามข้อบังคับของผู้ว่าจ้าง ด้วยวันทำการ เวลาทำงาน วันหยุดงาน และค่าทำงานล่วงเวลา

16.18 ผู้ขายต้องปฏิบัติตามข้อบังคับและคู่มือว่าด้วยความปลอดภัยในการทำงานสำหรับผู้ขายใน ส่วนที่เกี่ยวข้องตามเอกสารแนบ “ข้อบังคับและคู่มือว่าด้วยความปลอดภัยในการทำงาน สำหรับผู้รับเหมา”

17. คุณสมบัติผู้เสนอราคา

ผู้เสนอราคาต้องได้รับแต่งตั้งเป็นตัวแทนจำหน่ายและบริการหลังการขายอย่างเป็นทางการในการจำหน่ายและบริการหลังการขายเครื่องรับสัญญาณภาพขนาดไม่น้อยกว่า 49 นิ้ว ยี่ห้อที่เสนอราคา จากเจ้าของผลิตภัณฑ์ หรือผู้ผลิตในต่างประเทศ หรือเป็นผู้จัดจำหน่ายที่ได้รับแต่งตั้งให้มีสิทธิจำหน่ายและบริการหลังการขายจากตัวแทนจำหน่ายในประเทศ

18. เงื่อนไขที่ผู้เสนอราคาต้องปฏิบัติในวันยื่นของเสนอราคา

ผู้เสนอราคาต้องจัดส่งรายละเอียดของการยื่นข้อเสนอราคาดังต่อไปนี้

18.1 คุณสมบัติผู้เสนอราคา

ผู้เสนอราคาต้องส่งเอกสารการได้รับแต่งตั้งเป็นตัวแทนจำหน่ายและบริการหลังการขายอย่างเป็นทางการในการจำหน่ายและบริการหลังการขายเครื่องรับสัญญาณภาพขนาดไม่น้อยกว่า 49 นิ้ว ยี่ห้อที่เสนอราคา จากเจ้าของผลิตภัณฑ์ หรือผู้ผลิตในต่างประเทศ หรือเป็นผู้จัดจำหน่ายที่ได้รับแต่งตั้งให้มีสิทธิจำหน่ายและบริการหลังการขายจากตัวแทนจำหน่ายในประเทศ มาให้ ทอท. พิจารณา

18.2 ข้อเสนอด้านเทคนิค

18.2.1 ผู้เสนอราคาต้องแนบเอกสารจากบริษัทผู้ผลิตเพื่อยืนยันว่า อุปกรณ์ตามข้อ 4 เป็นอุปกรณ์ที่อยู่ในสายการผลิตและยังมีการให้บริการ (Support) อย่างต่อเนื่อง 5 ปี เป็นอย่างน้อย

18.2.2 เสนอราคาต้องแนบแคตตาล็อก หรือหนังสือคู่มือมาให้พิจารณาด้วย ซึ่งจะต้องแสดงข้อมูลคุณสมบัติตามข้อ 2 และ 4 โดยทำเครื่องหมายกำกับและระบุให้ชัดเจน โดยทอท. จะพิจารณาเฉพาะคุณสมบัติเฉพาะ (Specification) ที่ปรากฏอยู่ในแคตตาล็อก หรือหนังสือคู่มือเท่านั้น กรณีคุณสมบัติเฉพาะที่ทอท. ต้องการไม่ปรากฏในแคตตาล็อก หรือหนังสือคู่มือผู้เสนอราคาต้องแนบสำเนาใบรับรองจากบริษัทผู้ผลิต (Manufacture's Certificate) ยืนยันคุณลักษณะเฉพาะที่ขาดไปในแต่ละข้อเป็นลายลักษณ์อักษรพร้อมลายเซ็นของผู้มีอำนาจว่าผลิตภัณฑ์มีรายละเอียดตรง ในกรณีผู้เสนอราคายืนยันคุณสมบัติขัดแย้งกับคุณสมบัติที่กำหนดไว้ในแคตตาล็อก หรือหนังสือคู่มือ และไม่มีข้อชี้แจงที่มีเหตุผลเพียงพอถึงเหตุแห่งความขัดแย้งนั้น ทอท. จะถือตามแคตตาล็อกหรือหนังสือคู่มือ

ในกรณีที่แคตตาล็อกเป็นภาษาต่างประเทศ ยกเว้นภาษาอังกฤษ ผู้เสนอราคาต้องจัดให้มีคำแปลเป็นภาษาไทย และผู้เสนอราคาต้องรับรองความถูกต้องของคำแปลดังกล่าวเป็นลายลักษณ์อักษรพร้อมลายเซ็นของผู้มีอำนาจ

18.2.3 กรณีที่ผู้เสนอราคา ...

(1) เสร็จแล้ว

(2) 

18.2.3 กรณีที่อุปกรณ์มีหลายรุ่น (Model) และ/หรือ Option ผู้เสนอราคาต้องระบุให้ชัดเจน โดยพิมพ์เป็นรายการว่าจะส่งมอบรุ่น หรือ Series ไต และ Option ไต

18.3 ข้อเสนอด้านราคาประกอบด้วย

18.3.1 ใบเสนอราคา

18.3.2 แบบประมาณราคา

19. หลักเกณฑ์การพิจารณาคัดเลือกผู้เสนอราคา

ทอท. พิจารณาตัดสินด้วยเกณฑ์ราคาโดยพิจารณาราคารวมทั้งสิ้น

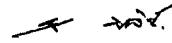
คณะกรรมการจัดทำร่างฯ

เดริชฎพงษ์

(นายเศรษฐพงษ์ แก้วสุพรรณ)

ตำแหน่ง วทช.7 สอสม.ฝสส.

ผู้ออกข้อกำหนด



(นายนันทพล มลิวัลย์)

ตำแหน่ง ผอ.ก.สอต.ฝสส.

ผู้รับรอง

ลงวันที่ 14 ก.พ. 62

ผนวก ก.

รายละเอียดจุดติดตั้งจอแสดงข้อมูลตารางการบิน อาคารผู้โดยสารภายในประเทศ ท่าอากาศยานภูเก็ต

ลำดับ	ตำแหน่ง	ขนาดจอภาพ	สถานที่ติดตั้ง
1	FVIP -1	LED Monitor ไม่น้อยกว่า 49 นิ้ว	ชั้น 1 อาคารผู้โดยสาร
2	FD101-1	LED Monitor ไม่น้อยกว่า 49 นิ้ว	ชั้น 1 อาคารผู้โดยสาร
3	FD101-2	LED Monitor ไม่น้อยกว่า 49 นิ้ว	ชั้น 1 อาคารผู้โดยสาร
4	BA101	LED Monitor ไม่น้อยกว่า 49 นิ้ว	ชั้น 1 อาคารผู้โดยสาร
5	B101	LED Monitor ไม่น้อยกว่า 49 นิ้ว	ชั้น 1 อาคารผู้โดยสาร
6	B102	LED Monitor ไม่น้อยกว่า 49 นิ้ว	ชั้น 1 อาคารผู้โดยสาร
7	S101	LED Monitor ไม่น้อยกว่า 49 นิ้ว	ชั้น 1 อาคารผู้โดยสาร
8	FD102-1	LED Monitor ไม่น้อยกว่า 49 นิ้ว	ชั้น 1 อาคารผู้โดยสาร
9	FD102-2	LED Monitor ไม่น้อยกว่า 49 นิ้ว	ชั้น 1 อาคารผู้โดยสาร
10	BA102	LED Monitor ไม่น้อยกว่า 49 นิ้ว	ชั้น 1 อาคารผู้โดยสาร
11	B103	LED Monitor ไม่น้อยกว่า 49 นิ้ว	ชั้น 1 อาคารผู้โดยสาร
12	B104	LED Monitor ไม่น้อยกว่า 49 นิ้ว	ชั้น 1 อาคารผู้โดยสาร
13	B105	LED Monitor ไม่น้อยกว่า 49 นิ้ว	ชั้น 1 อาคารผู้โดยสาร
14	B106	LED Monitor ไม่น้อยกว่า 49 นิ้ว	ชั้น 1 อาคารผู้โดยสาร
15	B107	LED Monitor ไม่น้อยกว่า 49 นิ้ว	ชั้น 1 อาคารผู้โดยสาร
16	B108	LED Monitor ไม่น้อยกว่า 49 นิ้ว	ชั้น 1 อาคารผู้โดยสาร
17	S102	LED Monitor ไม่น้อยกว่า 49 นิ้ว	ชั้น 1 อาคารผู้โดยสาร
18	S103	LED Monitor ไม่น้อยกว่า 49 นิ้ว	ชั้น 1 อาคารผู้โดยสาร
19	S104	LED Monitor ไม่น้อยกว่า 49 นิ้ว	ชั้น 1 อาคารผู้โดยสาร
20	G101	LED Monitor ไม่น้อยกว่า 49 นิ้ว	ชั้น 1 อาคารผู้โดยสาร
21	G102	LED Monitor ไม่น้อยกว่า 49 นิ้ว	ชั้น 1 อาคารผู้โดยสาร
22	FL101	LED Monitor ไม่น้อยกว่า 49 นิ้ว	ชั้น 1 อาคารผู้โดยสาร
23	FL102	LED Monitor ไม่น้อยกว่า 49 นิ้ว	ชั้น 1 อาคารผู้โดยสาร
24	FVIP-1	LED Monitor ไม่น้อยกว่า 49 นิ้ว	ชั้น 2 อาคารผู้โดยสาร
25	CF201-1	LED Monitor ไม่น้อยกว่า 49 นิ้ว	ชั้น 2 อาคารผู้โดยสาร
26	CF201-2	LED Monitor ไม่น้อยกว่า 49 นิ้ว	ชั้น 2 อาคารผู้โดยสาร
27	CF202-1	LED Monitor ไม่น้อยกว่า 49 นิ้ว	ชั้น 2 อาคารผู้โดยสาร
28	CF202-2	LED Monitor ไม่น้อยกว่า 49 นิ้ว	ชั้น 2 อาคารผู้โดยสาร
29	FS201-1	LED Monitor ไม่น้อยกว่า 49 นิ้ว	ชั้น 2 อาคารผู้โดยสาร
30	FS201-2	LED Monitor ไม่น้อยกว่า 49 นิ้ว	ชั้น 2 อาคารผู้โดยสาร
31	FS202-1	LED Monitor ไม่น้อยกว่า 49 นิ้ว	ชั้น 2 อาคารผู้โดยสาร
32	FS202-2	LED Monitor ไม่น้อยกว่า 49 นิ้ว	ชั้น 2 อาคารผู้โดยสาร
33	FS203-1	LED Monitor ไม่น้อยกว่า 49 นิ้ว	ชั้น 2 อาคารผู้โดยสาร
34	FS203-2	LED Monitor ไม่น้อยกว่า 49 นิ้ว	ชั้น 2 อาคารผู้โดยสาร
35	FS204-1	LED Monitor ไม่น้อยกว่า 49 นิ้ว	ชั้น 2 อาคารผู้โดยสาร
36	FS204-2	LED Monitor ไม่น้อยกว่า 49 นิ้ว	ชั้น 2 อาคารผู้โดยสาร

พ.ว. ๑๖๕/๕
พ.พ. ๖๕

รายละเอียดจุดติดตั้งจอแสดงข้อมูลตารางการบิน อาคารผู้โดยสารภายในประเทศ ท่าอากาศยานภูเก็ต

ลำดับ	ตำแหน่ง	ขนาดจอภาพ	สถานที่ติดตั้ง
109	G204	LED Monitor ไม่น้อยกว่า 49 นิ้ว	ชั้น 2 อาคารผู้โดยสาร
110	G205	LED Monitor ไม่น้อยกว่า 49 นิ้ว	ชั้น 2 อาคารผู้โดยสาร
111	G206	LED Monitor ไม่น้อยกว่า 49 นิ้ว	ชั้น 2 อาคารผู้โดยสาร
112	G207	LED Monitor ไม่น้อยกว่า 49 นิ้ว	ชั้น 2 อาคารผู้โดยสาร
113	FL204	LED Monitor ไม่น้อยกว่า 49 นิ้ว	ชั้น 2 อาคารผู้โดยสาร
114	FL205	LED Monitor ไม่น้อยกว่า 49 นิ้ว	ชั้น 2 อาคารผู้โดยสาร
115	FL206	LED Monitor ไม่น้อยกว่า 49 นิ้ว	ชั้น 2 อาคารผู้โดยสาร
116	FL207	LED Monitor ไม่น้อยกว่า 49 นิ้ว	ชั้น 2 อาคารผู้โดยสาร
117	FL208	LED Monitor ไม่น้อยกว่า 49 นิ้ว	ชั้น 2 อาคารผู้โดยสาร
118	FL209	LED Monitor ไม่น้อยกว่า 49 นิ้ว	ชั้น 2 อาคารผู้โดยสาร
119	FL210	LED Monitor ไม่น้อยกว่า 49 นิ้ว	ชั้น 2 อาคารผู้โดยสาร
120	FD301-1	LED Monitor ไม่น้อยกว่า 49 นิ้ว	ชั้น 3 อาคารผู้โดยสาร
121	FD301-2	LED Monitor ไม่น้อยกว่า 49 นิ้ว	ชั้น 3 อาคารผู้โดยสาร
122	FD302-1	LED Monitor ไม่น้อยกว่า 49 นิ้ว	ชั้น 3 อาคารผู้โดยสาร
123	FD302-2	LED Monitor ไม่น้อยกว่า 49 นิ้ว	ชั้น 3 อาคารผู้โดยสาร

นางฉวีพร พงษ์พร

ข้อบังคับและคู่มือ

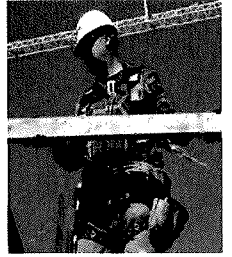
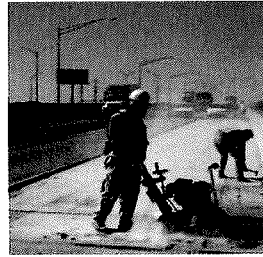
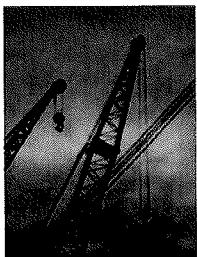
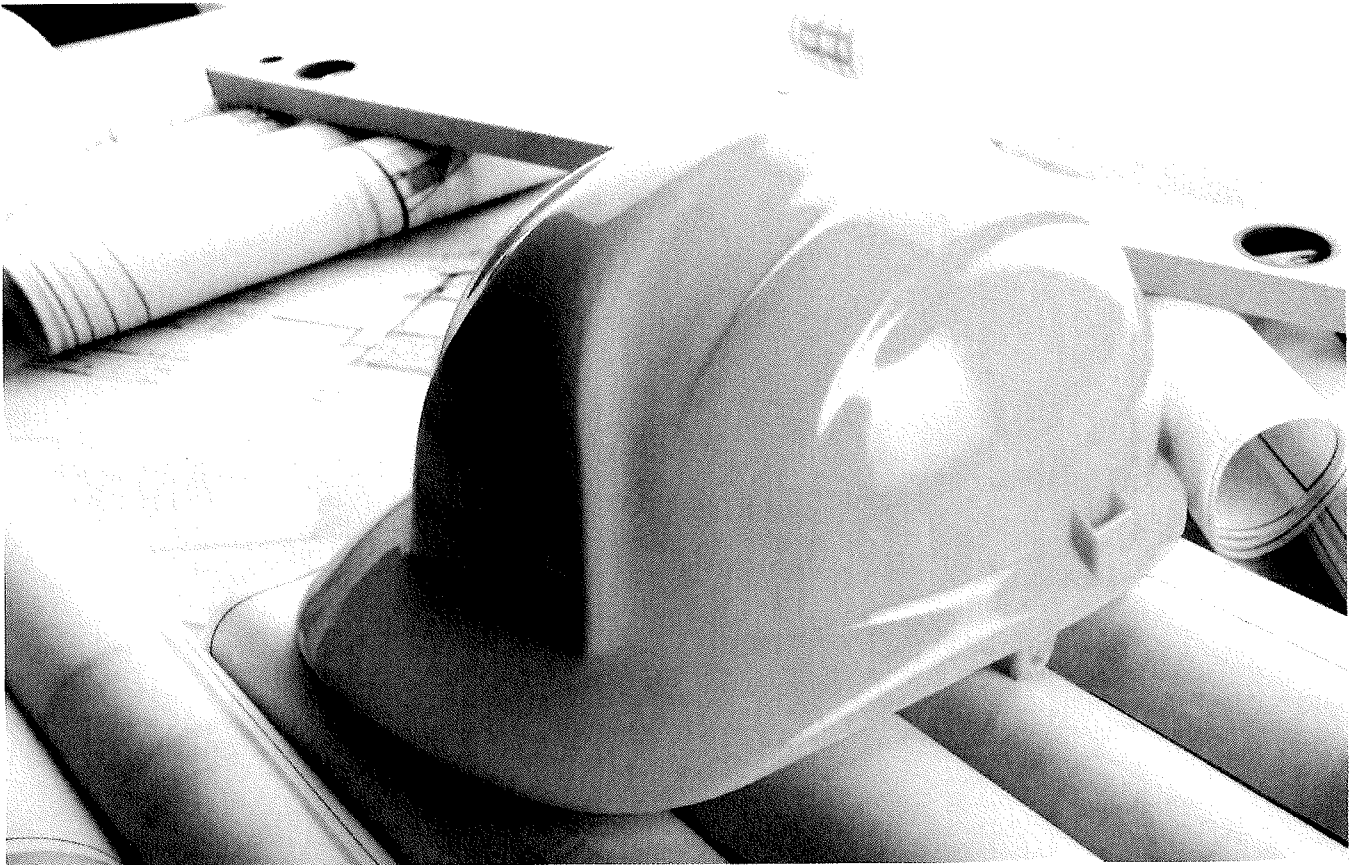
ว่าด้วยความปลอดภัยในการทำงาน

สำหรับผู้รับเหมา



บริษัท ท่าอากาศยานไทย จำกัด (มหาชน)
Airports of Thailand Public Company Limited

ข้อบังคับและคู่มือว่าด้วยความปลอดภัยในการทำงาน สำหรับผู้รับเหมา



ฝ่ายป้องกันอุบัติเหตุและอาชีวอนามัย

คำนำ

ตามกฎกระทรวงกำหนดมาตรฐานในการบริหารและการจัดการด้านความปลอดภัย อาชีวอนามัย และสภาพแวดล้อมในการทำงาน พ.ศ. 2549 หมวด 1 บททั่วไป ข้อ 4 ให้นายจ้างซึ่งมีผู้รับเหมาขั้นต้นหรือผู้รับเหมาช่วงเข้ามาปฏิบัติงานในสถานประกอบกิจการ จัดให้มีข้อบังคับและคู่มือว่าด้วยความปลอดภัยในการทำงาน สำหรับผู้รับเหมาดังกล่าว เพื่อกำกับดูแลการดำเนินงานของผู้รับเหมาให้เป็นไปตามกฎกระทรวงนี้

ฝ่ายป้องกันอุบัติเหตุและอาชีวอนามัย (ฝปอ.) ในฐานะหัวหน้าสายวิชาการด้านการป้องกันอุบัติเหตุและอาชีวอนามัยของ ทอท. จึงได้จัดทำคู่มือว่าด้วยความปลอดภัยในการทำงานสำหรับผู้รับเหมา เพื่อให้ผู้รับเหมาที่เข้ามาทำงานในพื้นที่ ทอท. ได้ใช้เป็นแนวทางในการดำเนินการเกี่ยวกับความปลอดภัยในการทำงาน และปฏิบัติให้ถูกต้องครบถ้วนตามที่กฎหมายกำหนด

ฝ่ายป้องกันอุบัติเหตุและอาชีวอนามัย

ต.ก.54

ข้อบังคับและคู่มือว่าด้วยความปลอดภัยในการทำงานสำหรับผู้รับเหมา

1. วัตถุประสงค์

ข้อบังคับและคู่มือว่าด้วยความปลอดภัยในการทำงานสำหรับผู้รับเหมาฉบับนี้ จัดทำขึ้นเพื่อให้ผู้รับเหมา ชันต้นและผู้รับเหมาช่วงที่เข้ามาทำงานในพื้นที่ ทอท. ได้ใช้เป็นแนวทางในการดำเนินการเกี่ยวกับความปลอดภัยในการทำงานและปฏิบัติได้ถูกต้อง ครบถ้วน ตามที่กฎหมายกำหนด โดยมีรายละเอียดที่สำคัญคือ ข้อปฏิบัติด้านความปลอดภัยในการทำงานของงานที่มีความเสี่ยงต่ออันตรายต่างๆ และเสี่ยงต่อการเกิดอัคคีภัย ข้อห้าม และข้อแนะนำในการปฏิบัติงานที่ปลอดภัย รวมถึงการรายงานการเกิดอุบัติเหตุของผู้รับเหมาให้ ทอท. ทราบ

2. เอกสารอ้างอิง

1. กฎกระทรวงกำหนดมาตรฐานในการบริหารและการจัดการด้านความปลอดภัย อาชีวอนามัย และสภาพแวดล้อมในการทำงาน พ.ศ.2549
2. กฎกระทรวงกำหนดมาตรฐานในการบริหารและการจัดการด้านความปลอดภัย อาชีวอนามัย และสภาพแวดล้อมในการทำงานเกี่ยวกับงานก่อสร้าง พ.ศ.2551
3. กฎกระทรวงกำหนดมาตรฐานในการบริหารและการจัดการด้านความปลอดภัย อาชีวอนามัย และสภาพแวดล้อมในการทำงานเกี่ยวกับเครื่องจักร ปั่นจั่น และหม้อน้ำ พ.ศ.2552
4. กฎกระทรวงกำหนดมาตรฐานในการบริหารและการจัดการด้านความปลอดภัย อาชีวอนามัย และสภาพแวดล้อมในการทำงานเกี่ยวกับไฟฟ้า พ.ศ.2554
5. พระราชบัญญัติความปลอดภัย อาชีวอนามัย และสภาพแวดล้อมในการทำงาน พ.ศ.2554

3. การดำเนินการด้านความปลอดภัยในการทำงาน

3.1 การดำเนินการของบริษัทผู้รับเหมา

- 3.1.1 บริษัทผู้รับเหมาต้องปฏิบัติตามกฎหมายความปลอดภัยในการทำงานที่เกี่ยวข้องทุกฉบับอย่างเคร่งครัด ทั้งนี้เพื่อให้เกิดความปลอดภัยในการทำงานของพนักงานและผู้ที่เกี่ยวข้อง
- 3.1.2 บริษัทผู้รับเหมาต้องจัดให้มีเจ้าหน้าที่ความปลอดภัยในการทำงานระดับต่างๆ และทำหน้าที่ตามที่กฎกระทรวงกำหนดมาตรฐานในการบริหารและการจัดการด้านความปลอดภัย อาชีวอนามัย และสภาพแวดล้อมในการทำงาน พ.ศ. 2549 กำหนดไว้
- 3.1.3 บริษัทผู้รับเหมาต้องจัดให้พนักงานหรือผู้ปฏิบัติหน้าที่ควบคุมเครื่องจักร ปั่นจั่น หม้อน้ำ การทำงานบนที่สูงและผู้ที่ต้องลงไปทำงานในที่อับอากาศ หรือลักษณะงานอื่นๆ ที่มีความเสี่ยงต่อการเกิดอันตรายต้องผ่านการฝึกอบรม ตามหลักเกณฑ์ วิธีการที่กฎหมายกำหนด

3.1.4 บริษัทผู้รับเหมาต้องจัดอุปกรณ์คุ้มครองความปลอดภัยส่วนบุคคลให้พนักงานของตน ได้สวมใส่ อย่างน้อยต้องได้มาตรฐานไม่ต่ำกว่าที่กฎหมายความปลอดภัยในการทำงานกำหนดไว้

3.1.5 บริษัทผู้รับเหมาต้องตรวจสอบการเกิดอุบัติเหตุจากการทำงานของพนักงานของตน เป็นประจำทุกเดือน และส่งรายงานให้ ฝปอ. ทราบ หากเกิดอุบัติเหตุจากการทำงานให้ส่งรายงานการเกิดอุบัติเหตุ ให้ ฝปอ. ทราบในทันทีหลังจากสอบสวนการเกิดอุบัติเหตุจากการทำงานในเบื้องต้นเรียบร้อยแล้ว โดยระบุถึง สาเหตุของการเกิดอุบัติเหตุ ลักษณะการเกิดอุบัติเหตุ ความเสียหายหรือการบาดเจ็บ จำนวนวันที่ต้องหยุดพัก รักษาตัว

3.1.6 บริษัทผู้รับเหมาต้องจัดเฉพาะบุคลากรที่มีความสามารถและประสบการณ์ที่เหมาะสม และมีทัศนคติที่ให้ความสำคัญต่อความปลอดภัยอย่างจริงจังมาทำงานนี้ โดยเฉพาะอย่างยิ่ง ผู้มีหน้าที่ควบคุมงาน ในสนาม ได้แก่ หัวหน้างาน (Foreman) , เจ้าหน้าที่ความปลอดภัย เป็นต้น

3.1.7 บริษัทผู้รับเหมาต้องประกาศเป้าหมายในเรื่องความปลอดภัยในการทำงานให้ชัดเจน และประกาศหรือแจ้งให้พนักงานทุกคนทราบ

3.2 การดำเนินการของหัวหน้างาน (Foreman)

3.2.1 กำกับดูแลและควบคุมการปฏิบัติงานของพนักงานอย่างใกล้ชิด ไม่ให้พนักงาน ปฏิบัติงานด้วยวิธีที่เสี่ยงต่อการเกิดอันตรายหรือการเกิดอุบัติเหตุ

3.2.2 ให้คำแนะนำแก่พนักงานในเรื่องวิธีการป้องกันอุบัติเหตุ และวิธีการทำงานที่ปลอดภัย

3.2.3 ควบคุมดูแลให้พนักงานสวมใส่อุปกรณ์ป้องกันอันตรายส่วนบุคคลตลอดเวลาที่ปฏิบัติงาน ที่มีความเสี่ยง

3.2.4 พิจารณาหามาตรการต่างๆ หรือทางเลือกอื่นๆ อยู่เสมอ ในการทำให้งานนั้นๆ มีความปลอดภัยกว่าเดิม หรือมีความเสี่ยงน้อยลงกว่าเดิม หากมีความเห็นว่ามาตรการที่มีอยู่ไม่เพียงพอ หรือไม่แน่ใจว่าจะปลอดภัย ให้หยุดการทำงานนั้นและหาทางปรับปรุงวิธีการทำงานหรือสภาพแวดล้อมการทำงาน เพื่อให้มีความปลอดภัยมากขึ้น

3.2.5 ไม่ปล่อยให้ผู้ปฏิบัติงานที่มีประสบการณ์น้อยในกิจกรรมใดๆ ทำกิจกรรมนั้นตามลำพัง เพราะอาจเกิดอุบัติเหตุจากการขาดความรู้หรือขาดประสบการณ์ได้

3.2.6 เอาใจใส่สังเกตสภาพร่างกายและสุขภาพพนักงานทุกคน ทุกวัน ทุกเวลา ถ้าร่างกาย ไม่พร้อม ควรให้เปลี่ยนงานหรือให้ไปพัก เช่น มีอาการมึนเมา หรือยังไม่สร้างเมา ไม่สบาย หน้ามืด เวียนหัว ฤทธิ์ ยาแก้หวัด ยาแก้ไอ ท้องเสีย อ่อนอนมาและต้องทำตัวให้ลู่กลิ้งไม่กล้าที่จะแจ้งว่าไม่สบาย หรือไม่พร้อม

3.2.7 ตรวจสอบสภาพการทำงานจริงที่หน้างานอย่างสม่ำเสมอ แสดงให้ทุกคนประจักษ์ว่า หัวหน้างานมีความตั้งใจและเอาใจใส่อย่างจริงจังในการดำเนินการให้เกิดความปลอดภัยในการทำงานกับทุกคน

3.2.8 หมั่นเอาใจใส่ในรายละเอียดความปลอดภัย ของอุปกรณ์เครื่องมือเครื่องจักร ที่ใช้ในการปฏิบัติงาน โดยเฉพาะอย่างยิ่งประเด็นต่อไปนี้

- ระวัง อุปกรณ์/สิ่งปลูกสร้างชั่วคราวทั้งหลาย เช่น ไม้ขนหนู หรืออุปกรณ์อื่นๆ ที่นำสิ่งใกล้มือมาใช้ทดแทน
- เอาใจใส่เครื่องมือ อุปกรณ์ที่ถูกดัดแปลงแก้ไขมา เช่น สว่านหรือหินเจียรที่ถอดการ์ดครอบป้องกันสะเก็ดออก
- เน้นป้องกันการบาดเจ็บที่มือ ซึ่งมักเป็นการบาดเจ็บสูงสุดของงาน
- เอาใจใส่การทำงานของพาหนะเฉพาะกิจทั้งหลาย รถส่งของ รถส่งเครื่องมือ รถ Forklift รถเครนเล็ก ซึ่งมักถูกมองข้าม
- เตรียมอุปกรณ์ช่วยให้เพียงพอที่หน้างาน เช่น เชือก รอก ภาชนะช่วยขนเครื่องมือขึ้นลงที่สูง เพื่อลดโอกาสแก้ปัญหาเฉพาะหน้า

3.3 การดำเนินการก่อนเริ่มงาน

3.3.1 บริษัทผู้รับเหมาจะต้องแจ้งกำหนดเวลาที่จะมาเริ่มงาน ระยะเวลาในการเตรียมงาน รวมทั้งกำหนดเสร็จของงาน ก่อนการเริ่มงานตามสัญญา โดยบริษัทผู้รับเหมาต้องแจ้งชื่อพนักงานที่จะเข้ามาทำงานให้ทราบ เพื่อจัดทำบัตรอนุญาต และเพื่อให้เจ้าหน้าที่รักษาความปลอดภัยสามารถตรวจสอบได้ตลอดเวลาที่อยู่ในพื้นที่ ทอท.

3.3.2 บริษัทผู้รับเหมาจะต้องคัดสรรบุคลากรที่มีความรู้ ทักษะ ประสบการณ์การทำงานที่เกี่ยวข้อง มีความรู้และทัศนคติในเรื่องความปลอดภัยในการทำงาน เพื่อให้สามารถปฏิบัติงานได้อย่างปลอดภัย

3.3.3 บริษัทผู้รับเหมางานในงานที่มีความเสี่ยงเฉพาะ พนักงานจะต้องได้รับการอบรมในเรื่องความปลอดภัยในการทำงานเกี่ยวกับงานเสี่ยงนั้นๆ โดยเฉพาะงานที่กฎหมายความปลอดภัยระบุไว้ให้ผู้ปฏิบัติงานจะต้องผ่านการฝึกอบรม เช่น การทำงานที่ทำให้เกิดความร้อนและประกายไฟ ตัด/เชื่อม/เจียร ในพื้นที่หวงห้าม หรือมีเชื้อเพลิง , การทำงานบนที่สูง , การทำงานในที่อับอากาศ , การทำงานที่ต้องใช้สารเคมีอันตราย , การทำงานเกี่ยวกับรังสี , การทำงานที่ต้องใช้เครื่องจักร ปั่นจั่น หม้อน้ำ รถ Forklift ฯลฯ

3.3.4 ผู้รับเหมาต้องจัดให้มีเจ้าหน้าที่ความปลอดภัยในการทำงาน (จป.) เต็มเวลา ณ พื้นที่ปฏิบัติงานอย่างเหมาะสม โดยกำหนดเป็นมาตรฐานขั้นต่ำไว้ ดังนี้

จำนวนลูกจ้างที่ทำงาน	จป.ระดับต่างๆ
ตั้งแต่ 2-19 คน	จป.หัวหน้างาน และจป.บริหาร
ตั้งแต่ 20-49 คน	จป.เทคนิค จป.หัวหน้างาน และจป.บริหาร
ตั้งแต่ 50-99 คน	จป.เทคนิคชั้นสูง จป.หัวหน้างาน และจป.บริหาร
ตั้งแต่ 100 คน ขึ้นไป	จป.วิชาชีพ จป.หัวหน้างาน และจป.บริหาร

3.4 การผ่านเข้า – ออกพื้นที่

3.4.1 การเข้า - ออกเพื่อปฏิบัติงานในพื้นที่ ทอท. บริษัทผู้รับเหมาต้องใช้ประตูและเส้นทางที่กำหนดให้เท่านั้น

3.4.2 ให้ความร่วมมือกับเจ้าหน้าที่รักษาความปลอดภัยและปฏิบัติตามมาตรการรักษาความปลอดภัยอย่างเคร่งครัด

3.5 บัตรรักษาความปลอดภัย

เส้นทางและประตูผ่านเข้า – ออกจะมีมาตรการรักษาความปลอดภัยอย่างเคร่งครัด ควบคุมโดยเจ้าหน้าที่รักษาความปลอดภัย บุคคลที่จะเข้ามาในพื้นที่ ทอท. ได้จะต้องติดบัตรรักษาความปลอดภัยของ ทอท. ไว้ที่เสื้อในจุดที่มองเห็นได้ง่ายและชัดเจนตลอดเวลา พร้อมให้เจ้าหน้าที่รักษาความปลอดภัยตรวจสอบได้ตลอดเวลาที่เข้ามาปฏิบัติงานในพื้นที่ ทอท.

3.6 การผ่านเข้า-ออกของรถยนต์

การผ่านเข้า - ออกของยานพาหนะต้องปฏิบัติตามนี้

3.6.1 ยานพาหนะที่จะผ่านเข้า- ออกทุกคันจะต้องผ่านการตรวจสอบตามมาตรการรักษาความปลอดภัย

3.6.2 ผู้ขับขี่ต้องมีใบอนุญาตขับขี่รถยนต์ถูกต้องตามประเภทรถที่กฎหมายกำหนดและห้ามขับรถด้วยความเร็วเกินกว่าที่ ทอท. กำหนด

3.6.3 ยานพาหนะที่ผ่านเข้า – ออกในพื้นที่หวงห้าม หรือเขตการบิน ต้องปฏิบัติตามระเบียบและข้อบังคับของ ทอท. อย่างเคร่งครัด ผู้ขับขี่ต้องผ่านการอบรมการขับขี่ยานพาหนะในเขตลานจอดอากาศยาน

3.7 พื้นที่ห้ามทำให้เกิดประกายไฟและเขตห้ามสูบบุหรี่

บริเวณพื้นที่หวงห้าม พื้นที่เขตการบิน หรือพื้นที่ที่กำหนดว่าห้ามทำให้เกิดความร้อนและประกายไฟ เช่น บริเวณสถานที่เก็บเชื้อเพลิง สารเคมี สารไวไฟ ฯลฯ เป็นบริเวณที่ต้องห้ามทำให้เกิดความร้อนและประกายไฟ ห้ามสูบบุหรี่อย่างเด็ดขาด ยกเว้นในบริเวณที่อนุญาตในอาคาร (โปรดสังเกตเครื่องหมายการอนุญาตและห้ามสูบบุหรี่) ข้อปฏิบัตินี้จะต้องถือปฏิบัติอย่างเคร่งครัด

3.7.1 ไม่มีขีดหรืออุปกรณ์ที่อาจก่อให้เกิดความร้อน ประกายไฟ โทรศัพทที่มีเชื้อ วิทยุติดตามตัว รวมทั้งอุปกรณ์จุดบุหรี่ในรถยนต์ ห้ามนำเข้าพื้นที่หวงห้ามดังกล่าวข้างต้นอย่างเด็ดขาด หากติดตัวมาจะต้องนำไปฝากไว้กับเจ้าหน้าที่รักษาความปลอดภัยที่ประตูทางเข้าพื้นที่หวงห้าม

3.7.2 ทอท. อนุญาตให้สูบบุหรี่ในบริเวณที่จัดไว้ให้เท่านั้น

3.8 ข้อบังคับเพื่อความปลอดภัยในการทำงาน

3.8.1 ผู้รับเหมาทุกคนจะต้องคำนึงถึงเรื่องความปลอดภัยในการทำงาน และใช้ความระมัดระวังในการทำงานที่มีความเสี่ยงอันตราย

3.8.2 หากไม่แน่ใจว่างานที่จะทำมีความปลอดภัยเพียงพอหรือไม่ ต้องหยุดการทำงานดังกล่าวทันที และปรับปรุง ซ่อมแซม เครื่องมือ อุปกรณ์การทำงาน หรือเปลี่ยนวิธีการทำงานใหม่ ให้แน่ใจว่ามีความปลอดภัยเพียงพอแล้ว จึงจะเริ่มทำงานต่อไปได้

3.8.3 ต้องมีความเข้าใจในงานที่ทำอย่างแท้จริง โดยเฉพาะงานที่ได้รับมอบหมายใหม่ หากผู้รับเหมาไม่เข้าใจขั้นตอนการทำงานจะต้องหยุดทำงานและสอบถามให้เข้าใจวิธีการทำงานนั้น

3.8.4 ผู้รับเหมาจะต้องคุ้นเคยกับสถานที่เก็บอุปกรณ์ด้านความปลอดภัยและอุปกรณ์ดับเพลิงในบริเวณตนเองทำงาน

3.8.5 ผู้รับเหมาจะต้องทราบตำแหน่งของทางออกฉุกเฉินในบริเวณที่ทำงาน

3.8.6 ผู้รับเหมาต้องสวมใส่อุปกรณ์ป้องกันอันตรายส่วนบุคคล ตามความจำเป็นของงานให้ครบถ้วนตลอดเวลาที่ทำงาน

3.8.7 อุปกรณ์ป้องกันอันตรายส่วนบุคคลที่นำมาใช้ต้องมีมาตรฐานตามที่กฎหมายกำหนดหรือมีมาตรฐานสากลรับรอง

3.8.8 การทำงานบนที่สูงจะต้องใช้ Safety Harness (Double lanyard) ในกรณีที่ทำงานบนที่สูงที่มีพื้นที่มั่นคงถาวรและมีราวกันตกที่มั่นคง ให้พิจารณาใช้ Safety Harness ตามความเหมาะสม

3.8.9 งานเกี่ยวกับเครื่องเชื่อมไฟฟ้า เครื่องเชื่อมแก๊ส รถยก หรือเครื่องจักรใดที่ ทอท. หรือกฎหมายกำหนด ผู้ใช้งานต้องผ่านการอบรมตามหลักเกณฑ์ที่กำหนด

3.8.10 การติดตั้ง การซ่อมแซม หรือการตรวจสอบเครื่องจักรหรือเครื่องป้องกันอันตรายของเครื่องจักร ต้องติดป้ายแสดงการดำเนินการให้เข้าใจง่ายและเห็นชัดเจน

3.9 อุปกรณ์ดับเพลิง

ผู้รับเหมาที่ทำงานเชื่อม งานเจียร งานที่เกิดประกายไฟ ในทุกพื้นที่ งานที่ใช้เครื่องยนต์ และงานอื่นๆ ที่ใช้ หรือทำให้เกิดความร้อนเฉพาะในเขตหวงห้ามต้องจัดเตรียมอุปกรณ์ดับเพลิงชนิดเคมีแห้ง (Dry Chemical Fire Extinguisher) ขนาดไม่น้อยกว่า 15 ปอนด์ และต้องมีมาตรฐานขั้นต่ำเป็น 10A 20B และจะต้องผ่านการตรวจสอบจากฝ่ายดับเพลิงหรือเจ้าหน้าที่ความปลอดภัยในการทำงาน โดยถังดับเพลิงที่ผ่านการตรวจสอบ จะมีป้ายบอกสถานะพร้อมใช้ หากผู้แทนของบริษัทฯ ตรวจสอบอุปกรณ์ดับเพลิงแล้ว พบว่าอุปกรณ์ดับเพลิงดังกล่าวอยู่ในสภาพไม่ดีหรือปริมาณน้อยกว่ากำหนด บริษัทฯ จะไม่อนุญาตให้เริ่มงาน

ข้อกำหนดอื่นๆ ในการใช้อุปกรณ์ดับเพลิง

- อุปกรณ์ดับเพลิงจะต้องตั้งไว้กับบริเวณปฏิบัติงาน ซึ่งสามารถนำมาใช้ได้ทันทีเมื่อเกิดเหตุฉุกเฉิน
- ห้ามผู้รับเหมานำหรือยืมอุปกรณ์ดับเพลิงของ ทอท. ไปใช้ (ยกเว้นกรณีฉุกเฉิน) แต่ต้องแจ้งพนักงาน ทอท. หลังการใช้ทุกครั้ง
- ผู้รับเหมาจะต้องแจ้งพนักงาน ทอท. เมื่อมีการใช้อุปกรณ์ดับเพลิงทันทีที่เกิดขึ้น

3.10 อุปกรณ์ป้องกันอันตรายส่วนบุคคล (Personal Protective Equipment : PPE)

การเลือกใช้ การดูแล และบำรุงรักษาอุปกรณ์ป้องกันอันตรายส่วนบุคคล (PPE) ให้ปฏิบัติดังนี้

3.10.1 ผู้ปฏิบัติงานต้องสวมใส่อุปกรณ์ป้องกันอันตรายส่วนบุคคลตลอดเวลาการทำงานและเมื่ออยู่ในบริเวณที่ปฏิบัติงาน (กรณีที่ผู้ปฏิบัติงานไม่สวมใส่อุปกรณ์ดังกล่าว ให้นายจ้างสั่งให้ถูกจ้างหยุดการทำงานนั้น จนกว่าถูกจ้างจะสวมใส่อุปกรณ์ดังกล่าว หมวด 2 มาตรา 22 หากผู้ปฏิบัติงานไม่สวมใส่อุปกรณ์ป้องกันอันตรายส่วนบุคคลและนายจ้างไม่สั่งให้หยุดงาน นายจ้างมีความผิดต้องระวางโทษจำคุกไม่เกิน 3 เดือน หรือปรับไม่เกินหนึ่งแสนบาท หรือทั้งจำทั้งปรับ หมวด 8 มาตรา 62 แห่ง พ.ร.บ.ความปลอดภัย อาชีวอนามัย และสภาพแวดล้อมในการทำงาน พ.ศ.2554)

3.10.2 เลือกใช้อุปกรณ์ป้องกันอันตรายส่วนบุคคล ให้เหมาะสมกับความเสี่ยง หรือตามที่กำหนดไว้ในใบอนุญาตการทำงานที่มีความเสี่ยงอันตราย

3.10.3 อุปกรณ์ป้องกันอันตรายส่วนบุคคลที่ใช้ต้องได้มาตรฐานรับรองอย่างน้อยตามที่กฎหมายกำหนด หรือจากหน่วยงานที่ทางราชการให้การยอมรับ

3.10.4 ตรวจสอบสภาพ และดูแลรักษาอุปกรณ์ป้องกันอันตรายส่วนบุคคลให้พร้อมใช้งานได้ดีอยู่เสมอ

3.10.5 ห้ามใช้แว่นตานิรภัยแบบเลนส์ตีค่าปฏิบัติงานในเวลากลางวัน

3.10.6 การทำงานบนที่สูงต้องใช้ Safety Harness (Double lanyard)

3.10.7 การใช้ตั้ล้งกรงสารเคมีต้องให้เหมาะสมกับความเสี่ยงของสารเคมีที่ใช้ในการทำงาน

3.11 ข้อปฏิบัติด้านความปลอดภัยในการทำงานที่มีความเสี่ยงอันตราย

การทำงานที่มีความเสี่ยงต่อการเกิดอุบัติเหตุหรือมีความอันตรายสูง เช่น การทำงานบนที่สูง การทำงานในที่อับอากาศ ก่อนเริ่มปฏิบัติในแต่ละวันจะต้องขออนุญาตก่อนเริ่มงาน เพื่อให้เจ้าหน้าที่ควบคุมงานของ ทอท. ได้ตรวจสอบความปลอดภัยก่อนเริ่มงาน โดยมีขั้นตอนการทำงานดังนี้

3.11.1 การทำงานที่เกิดความร้อนและประกายไฟ (Hot Work Permit)

1. ผู้ควบคุมงานต้องผ่านการอบรมหรือมีความรู้ในเรื่องการทำงานที่เกิดความร้อนและประกายไฟ (Hot Work)

2. ผลการตรวจวัด % LEL ต้องเป็น 0% LEL ถึงจะอนุญาต และทำการวัดเป็นระยะ

3. ผู้รับเหมาต้องจัดเตรียมพนักงานเฝ้าในบริเวณการทำงานดังกล่าวอย่างน้อย 1 คน ต่อ 1 งาน เพื่อป้องกันการเกิดเหตุเพลิงไหม้
4. เตรียมถังดับเพลิง Fire Rating ไม่น้อยกว่า 10A 20B ขนาดไม่ต่ำกว่า 15 ปอนด์ ให้เพียงพอ
5. งานเชื่อม ตัด เจียร จะต้องติดตั้งผ้ากันไฟซึ่งทนไฟได้อย่างน้อย 500 องศาเซลเซียส และต้องอยู่ในสภาพดี ไม่มีวัสดุที่เป็นพลาสติกหรือไม่มีวัสดุที่ทำจาก Asbestos โดยเก็บใบรับรองไว้ให้สามารถตรวจสอบได้
6. เครื่องยนต์ทั้งหมดจะต้องติดตั้งอุปกรณ์ป้องกันประกายไฟ (Exhaust Spark Arrestor) ที่ปล่องท่อไอเสียและต้องได้รับการตรวจสอบจากเจ้าหน้าที่ควบคุมงาน โดยบริษัทผู้รับเหมาต้องดูแลความสะอาดของเครื่องกันประกายไฟทุกครั้งก่อนการใช้งาน เพื่อป้องกันไม่ให้เกิดควันสะสมเพราะอาจเกิดการลุกติดไฟได้

3.11.2 ความปลอดภัยสำหรับงานที่อับอากาศ (Confined Space)

- 1 ผู้ที่เข้าทำงานในที่อับอากาศทุกคน (รวมถึงพนักงาน ทอท.) จะต้องขออนุญาตทำงานในที่อับอากาศ
2. ผู้ช่วยเหลืองานในที่อับอากาศ (Confined Space Standby Man) จะต้องใช้ผู้ช่วยเหลือที่ผ่านการอบรมตามกฎหมาย และตามข้อกำหนดของ ทอท. อย่างน้อย 1 คนต่อ 1 ช่องทางเข้าออก
3. ที่อับอากาศในอุปกรณ์ที่มี Toxic Gas ต้องกำหนดให้มีการตรวจวัดบรรยากาศที่เป็นอันตรายนั้นๆ โดยในการเข้าทำงาน Confined Space ครั้งแรกจะต้องรอผล LAB ซึ่งจะต้องไม่มี Toxic Gas ตกค้างจึงจะสามารถเข้าดำเนินการได้
4. ผู้รับเหมาต้องเตรียมไฟแสงสว่างที่ใช้ในที่อับอากาศที่มีแรงดันไฟฟ้าไม่เกิน 24 Volt (AC/DC) โดยต้องจัดเตรียมหม้อแปลงแรงดันไฟฟ้าให้พร้อม ผู้รับเหมาต้องเตรียม Air Blower หรือ Exhaust Fan หรือ Air Ejector ที่ใช้ในการระบายอากาศ (Ventilation) ในที่อับอากาศเอง
5. ห้ามผู้รับเหมาใช้ระบบ Utility เช่น ไฟฟ้า ลม ไนโตรเจน เป็นต้น ของ ทอท. โดยผู้รับเหมาจะต้องจัดเตรียมระบบ Utility ต่างๆ เอง หรือหากจำเป็นต้องใช้ของบริษัทฯ จะต้องได้รับอนุญาตจาก ทอท. ก่อนทุกครั้ง
6. ผู้รับเหมาต้องมีใบรายชื่อของผู้ที่จะเข้าทำงานในที่อับอากาศที่ผ่านการอบรมอย่างถูกต้องแสดงที่ทางเข้าที่อับอากาศพร้อมกับแขนบัตรประจำตัวที่ทางเข้าที่อับอากาศให้สามารถตรวจสอบได้
7. ผู้เข้าปฏิบัติงานในที่อับอากาศที่เป็นพนักงานของ ทอท. และผู้รับเหมา ต้องผ่านการอบรมและตรวจสุขภาพตามที่กำหนด
8. กรณีจำเป็นต้องใช้เครื่องช่วยหายใจแบบอากาศอัด (Breathing Apparatus: BA) ในการเข้าที่อับอากาศให้ใช้การส่งผ่านอากาศจากถังอัดอากาศเท่านั้น ห้ามใช้อากาศจากเครื่องอัดอากาศ (Air Compressor)

3.11.3 ความปลอดภัยในการทำงานบนที่สูง

งานบนที่สูง หมายถึง การทำงานบนที่สูงจากพื้นตั้งแต่ 2 เมตรขึ้นไป โดยจะต้องปฏิบัติตามข้อกำหนดดังต่อไปนี้

1. การทำงานบนที่สูงที่มีผู้ปฏิบัติงานเกิน 2 คน ต้องจัดให้มีนั่งร้าน
2. การทำงานบนที่สูงที่ใช้ผู้ปฏิบัติงาน ณ จุดนั้นไม่เกิน 2 คน อาจไม่จำเป็นต้องจัดให้มีนั่งร้าน โดยอาจใช้อุปกรณ์ความปลอดภัยอื่นๆ ได้ เช่น บันได รถกระเช้า กระเช้า ฐานรอง Hanger Roller เป็นต้น ยกเว้น การทำงานบนที่สูงมากกว่า 4 เมตร และไม่ได้ใช้นั่งร้านตามที่กำหนด จะต้องใช้เข็มขัดนิรภัยแบบเต็มตัว (Full Body Harness (Double lanyard)) หรือสายช่วยชีวิตที่ตรึงกับส่วนของโครงสร้างที่มีความมั่นคงแข็งแรงเพิ่มขึ้นอีกด้วย
3. ห้ามแรงงานหญิงปฏิบัติงานบนที่สูง
4. กรณีด้านล่างเป็นทางสัญจรต้องจัดทำตาข่ายนิรภัยป้องกันวัสดุเครื่องมือต่างๆ ที่อาจจะตกลงไปโดนผู้ปฏิบัติงานที่ทำงานหรือผู้สัญจรด้านล่าง
5. จัดทำป้ายเตือนหรือล้อมเชือกป้องกันไม่ให้คนเข้าไปในที่ซึ่งเสี่ยงต่อการถูกวัสดุสิ่งของหล่นใส่
6. ผู้ปฏิบัติงานอยู่ด้านบนพึงระลึกไว้เสมอว่าอาจมีคนกำลังทำงานอยู่ข้างล่างตลอดเวลา
7. วัสดุ อุปกรณ์ และเครื่องมือต่างๆ ที่ใช้ในการปฏิบัติงานอยู่ด้านบนต้องควรวัดวางให้เรียบร้อย
8. การขนย้ายวัสดุ อุปกรณ์ ให้ใช้เชือกผูกแล้วดึงหรือหย่อนลงมา ห้ามโยนหรือขว้างลงมาจากด้านบน
9. ขณะที่ฝนตก ลมแรง หรือ พายุฝนฟ้าคะนอง ให้หยุดการปฏิบัติงานบนที่สูงทันที

3.11.4 ความปลอดภัยในการติดตั้ง การใช้ และการรื้อถอนนั่งร้าน (Scaffolding)

การติดตั้ง การใช้ และการรื้อถอนนั่งร้านให้ปฏิบัติตามขั้นตอนการดำเนินการควบคุมการใช้นั่งร้านซึ่งมีข้อกำหนดสำคัญดังต่อไปนี้

1. ก่อนการติดตั้ง / รื้อถอนนั่งร้าน ให้แจ้งเจ้าหน้าที่ควบคุมงาน หรือเจ้าหน้าที่ความปลอดภัยในการทำงาน เพื่อไปตรวจสอบความปลอดภัย
2. ทำการติดตั้งนั่งร้านตามมาตรฐานที่กำหนด และแขวนป้ายแจ้งกำลังติดตั้งนั่งร้าน ขณะทำการติดตั้งนั่งร้าน พร้อมทั้งกันเขตปฏิบัติงานให้ชัดเจนจากระยะไกล โดยเฉพาะอย่างยิ่งเมื่ออยู่ในเส้นทางสัญจร

3. เมื่อติดตั้งนั่งร้านเสร็จแล้วให้แจ้งผู้ควบคุมงานของ ทอท. เพื่อตรวจสอบความปลอดภัยร่วมกับพนักงานของบริษัทผู้รับเหมาที่ทำหน้าที่ดูแลนั่งร้าน หากตรวจสอบผ่านจะอนุญาตให้เริ่มงานได้
4. การรื้อถอนนั่งร้านให้แจ้งผู้ควบคุมงานของ ทอท. เพื่อตรวจสอบความปลอดภัยร่วมกับพนักงานของบริษัทผู้รับเหมาที่ทำหน้าที่ดูแลนั่งร้าน ผู้ควบคุมงานของบริษัทผู้รับเหมาต้องอยู่ควบคุมงานรื้อถอนจนกระทั่งแล้วเสร็จ
5. การติดตั้งนั่งร้านที่มีความสูงเกิน 21.00 เมตรขึ้นไป ต้องจัดให้วิศวกรควบคุมสาขาโยธาเป็นผู้ออกแบบ คำนวณ และตรวจสอบ
6. การปฏิบัติงานบนนั่งร้านที่อยู่ด้านบนของทางเดินหรือถนน ต้องติดตาข่ายกันของตกหรือกันเชือกธงแดงติดป้ายเตือน

3.11.5 ความปลอดภัยในการทำงานขุด

การทำงานขุด ผู้รับเหมาจะต้องปฏิบัติตามข้อกำหนดสำคัญดังต่อไปนี้

1. ก่อนเริ่มงานขุดหรือตอกเสาเข็มใด ๆ จะต้องแจ้งเจ้าของพื้นที่ทราบ เมื่อได้รับการอนุญาตแล้ว จึงเริ่มงานขุดได้
2. ผู้ปฏิบัติงานต้องศึกษารายละเอียด ขอบเขต วิธีการขุด เจาะให้เข้าใจ และดำเนินการขุด เจาะ ภายใต้อการควบคุมดูแลของผู้ควบคุมงาน และตามวิธีการที่กำหนด
3. หากพบสิ่งผิดปกติ เช่น แผ่นอิฐ หรือสิ่งบดบังที่แสดงว่ามีท่อหรือสายไฟใต้ดินบริเวณนั้น ให้รีบแจ้งผู้ควบคุมงานขุด และหยุดการดำเนินการหน้างานไว้ก่อน จนกว่าผู้ควบคุมงานขุดสั่งการต่อไป และต้องทำเครื่องหมายหรือป้ายเตือนให้ทราบว่าท่อหรือสายไฟใต้ดินบริเวณนั้น

3.11.6 ความปลอดภัยในการทำงานยกอุปกรณ์ด้วยปั้นจั่น (Crane)

การใช้ปั้นจั่นในงานยกอุปกรณ์หรือเครื่องจักร ให้ปฏิบัติตามขั้นตอนการดำเนินงานยกอุปกรณ์ด้วยปั้นจั่น (Crane) โดยมีข้อกำหนดสำคัญดังต่อไปนี้

1. บันจั่น (Crane) และอุปกรณ์ช่วยยกต่างๆ ต้องผ่านการตรวจสอบและทดสอบจากวิศวกรเรียบร้อยแล้ว
2. ผู้บังคับปั้นจั่น ผู้ให้สัญญาณผู้บังคับปั้นจั่น ผู้ควบคุมงาน และผู้ผูกมัด ยึดเกาะวัสดุต้องผ่านการอบรมตามที่กฎหมายกำหนด
3. ผู้ควบคุมงานต้องตรวจสอบน้ำหนักของอุปกรณ์ที่จะทำการยก และอุปกรณ์การยึดเกาะให้แน่นหนา
4. ผู้ควบคุมงานต้องอยู่ควบคุมระหว่างการทำงาน จนกระทั่งการยกเคลื่อนย้ายเสร็จสิ้น

3.11.7 ความปลอดภัยในการใช้ถังบรรจุก๊าซแรงดัน

ผู้รับเหมาต้องปฏิบัติตามกฎระเบียบ และวิธีปฏิบัติเพื่อความปลอดภัยดังนี้

1. ถังและอุปกรณ์ที่ใช้สำหรับบรรจุก๊าซภายใต้ความดัน จะต้องมีการตรวจสอบและใช้งานตามมาตรฐานอุตสาหกรรม
2. ห้ามใช้ก๊าซออกซิเจนแทน Compressed Air เป็นอันตรายและห้ามปล่อยก๊าซออกซิเจนออกมาในพื้นที่บริเวณที่จำกัด
3. ห้ามเก็บถังก๊าซไว้ใกล้อุปกรณ์ที่ร้อน หรือไปสัมผัสกับวงจรไฟฟ้า ต้องวางไว้ในพื้นที่ซึ่งมีฐานรองรับที่มั่นคง โดยจะต้องใส่ฝาครอบ Safety Cap ครอบไว้ เมื่อไม่ได้ต่อสายใช้
4. การเคลื่อนย้ายถังก๊าซ จะต้องใช้รถเข็นที่ออกแบบเฉพาะมีที่ผู้กรัดด้วยโซ่ยึดของแต่ละถังทั้งด้านล่างและด้านบน ยึดถังไว้ได้มั่นคงในลักษณะตั้งตรง
5. ถังก๊าซออกซิเจนต้องเก็บ แยกห่างจากถังก๊าซอะเซทิลีน หรือก๊าซไวไฟอื่น อย่างน้อย 6 เมตร หรือมีฝาสูงไม่น้อยกว่า 1.5 เมตร ทำด้วยวัสดุไม่ติดไฟวางกันอยู่
6. ในกรณีที่มีการเก็บรักษากลังก๊าซหลาย ๆ ชนิดภายในบริเวณเดียวกัน ผู้รับเหมาต้องจัดแยกถังก๊าซออกเป็นหมวดหมู่ ไม่ให้ปะปนกันและต้องจัดให้มีป้ายแสดงให้ทราบว่าเป็นที่เก็บรักษากลังก๊าซชนิดใด
7. ห้ามยกถังก๊าซโดยใช้ลวดสลิง เชือกหรือโซ่ ถ้ามีความจำเป็นต้องยกหรือส่งก๊าซให้ใช้รถยก โดยวางบนพื้นรองมีขอบกันตก และมีผู้ควบคุมดูแลอย่างใกล้ชิด
8. ห้ามกระแทกถังก๊าซหรือก่อให้เกิดการกระทบกันเอง ซึ่งอาจทำให้วาล์วหักได้
9. เมื่อต้องวางสายออกซิเจน หรือสายก๊าซ ข้ามทางผ่านต้องแขวนห้อยไว้สูงเหนือศีรษะ หรือต้องใช้ไม้วางกันทั้งสองข้างเพื่อกันรบกวน
10. ห้ามนำถังก๊าซไปไว้ใน Vessel ยกเว้น กรณีที่นำไปงานในถังขนาดใหญ่ที่มีการระบายอากาศที่ดี
11. สายที่ต่อจากถังต้องมีสภาพดี ไม่มีรูรั่ว หรือแตกหัก การต่อเข้ากับถังก๊าซต้องให้สนิทแน่นโดยใช้แหวนหรือ Clamp รััด

3.12 การตรวจสอบ ติดตาม การดำเนินการด้านความปลอดภัยในการทำงานของบริษัทผู้รับเหมา

การตรวจสอบความปลอดภัย เป็นมาตรการหนึ่งที่ใช้สำหรับตรวจสอบ และประเมินมาตรการควบคุมทางด้านความปลอดภัยในการทำงานงานของบริษัทผู้รับเหมา ทั้งนี้เพื่อให้มั่นใจว่าบริษัทผู้รับเหมาได้จัดให้มีมาตรการควบคุมความปลอดภัยในการทำงานที่เพียงพอ และเหมาะสม โดยได้กำหนดให้มีการตรวจสอบความปลอดภัยไว้ดังต่อไปนี้

3.12.1 บริษัทผู้รับเหมา จะต้องส่งรายงานด้านความปลอดภัยในการทำงานให้ ทอท. ทราบ ประจำทุกเดือนหรือตามระยะเวลาที่ ทอท. กำหนด ซึ่งมีหัวข้อที่สำคัญประกอบด้วย

- ระยะเวลาเริ่มงาน และสิ้นสุดงานตามสัญญา
- จำนวนพนักงานที่เข้ามาปฏิบัติงานในพื้นที่ ทอท.
- รายงานการประสบอุบัติเหตุจากการทำงาน (กรณีมีอุบัติเหตุจากการทำงานเกิดขึ้น)
- รายงานเหตุการณ์ผิดปกติ หรือ รายงานความเสียหายของอุปกรณ์

ทอท. จะใช้รายงานนี้ในการประเมินผลด้านความปลอดภัยในการทำงานของบริษัทผู้รับเหมา โดยอาจจะใช้เป็นเงื่อนไขในการพิจารณาคัดเลือกบริษัทผู้รับเหมาเข้ามาทำงานในงานต่อไป

3.12.2 การตรวจสอบความปลอดภัยโดยหัวหน้างานและเจ้าหน้าที่ความปลอดภัยในการทำงานของผู้รับเหมา จะต้องดำเนินการตรวจสอบติดตามความปลอดภัยในงานที่ควบคุมดูแลทุกงานอย่างต่อเนื่อง

3.12.3 การตรวจสอบความปลอดภัยจะต้องตรวจสอบทั้งสภาพการทำงานและพฤติกรรมการทำงานของผู้รับเหมา รวมถึงการดำเนินการตามมาตรการควบคุมความปลอดภัยต่างๆ ได้แก่

1. การขออนุญาตทำงานที่มีความเสี่ยงอันตรายในพื้นที่เขตการบิน หรือทำงานในพื้นที่หวงห้าม
2. การปฏิบัติตามขั้นตอนมาตรฐานวิธีการทำงานต่างๆ เช่น Job Method Statement, Job Safety Analysis (JSA) เป็นต้น
3. การสวมใส่อุปกรณ์ป้องกันอันตรายส่วนบุคคล (PPE) ของผู้ปฏิบัติงาน
4. การใช้ป้ายเตือนอันตรายและการปิดกั้นพื้นที่เสี่ยง
5. การรักษาความสะอาดและความเป็นระเบียบเรียบร้อย
6. การปฏิบัติเมื่อเกิดเหตุฉุกเฉิน
7. ความพร้อมของอุปกรณ์ เครื่องจักร เครื่องมือที่ใช้ในการทำงาน
8. พฤติกรรมความปลอดภัยในการทำงาน

ผลการตรวจสอบความปลอดภัย จะมีข้อแก้ไขจะต้องติดตามให้ได้รับการแก้ไขปัญหานั้น และแจ้งเตือนหรือสื่อสารไปยังผู้ที่เกี่ยวข้อง เพื่อป้องกันไม่ให้เกิดอุบัติเหตุจากการทำงานขึ้นอีก

3.13 การปฏิบัติตนเมื่อเกิดภาวะฉุกเฉิน

เมื่อได้ยินสัญญาณแจ้งเหตุฉุกเฉินหรือสัญญาณแจ้งเหตุเพลิงไหม้ ให้ผู้รับเหมาทั้งหมดทุกพื้นที่ต้องปฏิบัติดังนี้

1. หยุดการปฏิบัติงานทันทีเมื่อได้ยินเสียงสัญญาณ
2. ปิดสวิทช์อุปกรณ์ไฟฟ้า หรือตัดเชื้อเพลิงที่แหล่งจ่าย เช่น ปิดวาล์วหัวถังแก๊สสำหรับงานตัดทุกจุด ทำการปิดสวิทช์แผงจ่ายไฟฟ้าทันที

3. ไปรวมกันที่จุดรวมพลตามจุดรวมพลที่กำหนด โดยการควบคุมดูแลของเจ้าหน้าที่ความปลอดภัยของผู้รับเหมา และหัวหน้าควบคุมงาน

4. หัวหน้างานหรือเจ้าหน้าที่ความปลอดภัยในการทำงานของบริษัทผู้รับเหมา จะต้องนับจำนวนคนและตรวจสอบรายชื่อ และให้แจ้งผลต่อเจ้าหน้าที่ความปลอดภัยในการทำงานของ ทอท. ทราบทันที

5. การกลับเข้าปฏิบัติงานต่อภายหลังเหตุการณ์ยุติ จะกระทำต่อเมื่อควบคุมสถานการณ์ได้แล้ว

6. บริเวณพื้นที่ที่เกิดความเสียหายจำเป็นต้องคงสภาพไว้เพื่อรอการตรวจสอบ ห้ามบุคคลอื่นที่ไม่เกี่ยวข้องเข้าไปพื้นที่ดังกล่าว

7. การตอบโต้ภาวะฉุกเฉินเป็นความรับผิดชอบของพนักงาน ทอท. ที่จะควบคุมสถานการณ์ที่เกิดขึ้นและอาจร้องขอกำลังสนับสนุนจากบริษัทผู้รับเหมาเกี่ยวกับวัสดุอุปกรณ์หรือกำลังคน

3.14 การรายงานและการสอบสวนอุบัติเหตุ / เหตุการณ์ผิดปกติ

1. บริษัทผู้รับเหมาจะต้องรายงานการเกิดอุบัติเหตุ และเหตุการณ์ผิดปกติที่เกิดขึ้นในระหว่างการทำงานด้วยวาจาแก่เจ้าหน้าที่ควบคุมงาน ทอท. โดยเร็วและต้องตามด้วยรายงานอย่างเป็นทางการ

2. บริษัทผู้รับเหมาจะต้องยินยอมและให้ความสะดวกแก่พนักงาน ทอท. ในการเข้าร่วมในการตรวจสอบเพื่อวิเคราะห์หาสาเหตุของการเกิดอุบัติเหตุและเหตุการณ์ผิดปกตินั้น ๆ

3. บริษัทผู้รับเหมาต้องสรุปรายงานการเกิดอุบัติเหตุ หรือการเจ็บป่วยจากการทำงาน และจำนวนชั่วโมงการทำงานส่ง ทอท. ทุกเดือน

4. ผู้รับเหมาต้องหาแนวทางแก้ไข ป้องกัน ต้องติดตามและรายงานผลการดำเนินการแก้ไข ป้องกันตามระยะเวลาที่กำหนดในรายงานการสอบสวนฯ และสื่อสารสิ่งที่ได้เรียนรู้ของอุบัติการณ์ให้กับ ทอท. หรือผู้ที่เกี่ยวข้องทราบ

5. บริษัทผู้รับเหมาต้องปฏิบัติตามกฎหมายในเรื่องความปลอดภัยในการทำงานที่เกี่ยวข้องทุกฉบับ
