

**ข้อกำหนดรายละเอียด**

**ข้อกำหนดรายละเอียดในการจัดหาของบริษัท ท่าอากาศยานไทย จำกัด (มหาชน)  
งานซื้อพร้อมติดตั้งอะไหล่บำรุงรักษาเครื่องทำน้ำเย็น (Chiller) ยี่ห้อ Carrier อาคารผู้โดยสารระหว่างประเทศ  
ท่าอากาศยานภูเก็ต**

**1. วัตถุประสงค์**

บริษัท ท่าอากาศยานไทย จำกัด (มหาชน) มีความประสงค์จะซื้อพร้อมติดตั้งอะไหล่บำรุงรักษาเครื่องทำน้ำเย็น (Chiller) ยี่ห้อ Carrier อาคารผู้โดยสารระหว่างประเทศ ท่าอากาศยานภูเก็ต (ทกภ.) จำนวน 3 รายการ

**2. มาตรฐานที่กำหนด**

2.1 อะไหล่ตามมาตรฐานของบริษัทผู้ผลิตใช้งานกับเครื่องทำน้ำเย็น (Chiller) ยี่ห้อ Carrier (Model: 19XR707255DMCH52)

2.2 อะไหล่ที่นำมาส่งต้องเป็นของใหม่ 100% อยู่ในสภาพดี ไม่เคยผ่านการใช้งานมาก่อนและไม่เป็นของเก่าเก็บ

**3. ลักษณะทั่วไป**

ทกภ. ต้องการซื้อพร้อมติดตั้งอะไหล่บำรุงรักษาเครื่องทำน้ำเย็น (Chiller) ยี่ห้อ Carrier หมายเลข 1-4 อาคารผู้โดยสารระหว่างประเทศ เพื่อเปลี่ยนทดแทนอะไหล่เดิมที่เสื่อมสภาพและชำรุด พร้อมตั้งค่าการทำงานและทดสอบอะไหล่ของใหม่ ให้สามารถทำงานร่วมกับเครื่องทำน้ำเย็นได้อย่างอย่างครบถ้วนสมบูรณ์

**4. คุณสมบัติทางเทคนิค**

- |  |                          |
|--|--------------------------|
| 4.1 MX3 CARE SET-ENH :                           | Part No. BIPC-400103-01  |
| 4.2 KEYPAD, MX3 SMALL DISPLAY Benschaw Starter : | Part No. KPMX3SLCD       |
| 4.3 ICVC BOARD :                                 | Part No. CEPL130445-04-R |
- (หมายเหตุ : ตามภาคผนวก ก.)

**5. ความต้องการ**

- |  |             |
|--|-------------|
| 5.1 MX3 CARE SET-ENH LB BIPC-400103-01                   | จำนวน 3 อัน |
| 5.2 KEYPAD, MX3 SMALL DISPLAY Benschaw Starter KPMX3SLCD | จำนวน 1 อัน |
| 5.3 ICVC BOARD CEPL130445-04-R                           | จำนวน 1 อัน |

**6. การติดตั้ง**

6.1 ผู้ขายต้องทำการถอดอะไหล่เดิม ส่งคืน ทกภ. และติดตั้งอะไหล่ของใหม่ โดยมีรายละเอียดดังนี้

6.1.1 เครื่องทำน้ำเย็น (Chiller) หมายเลข 1

- KEYPAD, MX3 SMALL DISPLAY Benschaw Starter จำนวน 1 อัน



6.1.2 เครื่องทำน้ำเย็น...

6.1.2 เครื่องทำน้ำเย็น (Chiller) หมายเลข 2

- ICVC BOARD จำนวน 1 อัน
- MX3 CARE SET-ENH LB จำนวน 1 อัน

6.1.3 เครื่องทำน้ำเย็น (Chiller) หมายเลข 3

- MX3 CARE SET-ENH LB จำนวน 1 อัน

6.1.4 เครื่องทำน้ำเย็น (Chiller) หมายเลข 4

- MX3 CARE SET-ENH LB จำนวน 1 อัน

6.2 ผู้ขายต้องทำการตั้งค่าและทดสอบการทำงานอะไหล่ของใหม่ทั้งหมด ให้สามารถทำงานร่วมกับเครื่องทำน้ำเย็นได้อย่างครบถ้วนสมบูรณ์ ก่อนส่งมอบงาน

6.3 หากผลการทดสอบปรากฏว่า การทำงานของอะไหล่ใดไม่สามารถใช้งานได้ตามวัตถุประสงค์ของผู้ซื้อ ผู้ขายต้องรับผิดชอบในการเปลี่ยนอะไหล่ชิ้นนั้น แล้วทำการทดสอบใหม่อีกครั้งโดยมิชักช้า จนกว่าผู้ซื้อจะแน่ใจว่าระบบทั้งหมดสามารถทำงานได้อย่างถูกต้องตามความต้องการแล้ว

6.4 ผู้ขายต้องปฏิบัติตาม “ข้อบังคับและคู่มือว่าด้วยความปลอดภัยในการทำงานสำหรับผู้รับเหมา” ในส่วนที่ผู้ขายเกี่ยวข้อง ตามภาคผนวก ค.

## 7. การส่งมอบ

ผู้ขายต้องส่งมอบพัสดุพร้อมติดตั้งรายละเอียดตามข้อ 5-6 ณ ทพก. ภายใน 90 วัน

## 8. การจ่ายเงิน

ทอท.จะจ่ายเงินหลังจากผู้ขายส่งมอบพัสดุพร้อมติดตั้งครบถ้วนตามสัญญา และคณะกรรมการตรวจรับพัสดุได้ตรวจรับพัสดุไว้เรียบร้อยแล้ว

## 9. อัตราค่าปรับ

ในกรณีที่ผู้ขายส่งมอบพัสดุพร้อมติดตั้งไม่ครบถ้วนตามสัญญา ทอท. จะปรับผู้ขายเป็นรายวันในอัตราร้อยละ 0.2 (ศูนย์จุดสอง) ของราคางานซื้อพร้อมติดตั้งทั้งสัญญา

## 10. การรับประกัน

10.1 ผู้ขายจะต้องรับประกันคุณภาพการใช้งานและการชำรุดที่เกิดขึ้นของอะไหล่ทั้งหมด อันเนื่องมาจากการใช้งานตามปกติวิสัย เป็นระยะเวลาไม่น้อยกว่า 365 วัน นับถัดจากวันที่คณะกรรมการตรวจรับพัสดุได้ตรวจรับพัสดุไว้เรียบร้อยแล้ว

10.2 หากอะไหล่ขัดข้องในระหว่างการรับประกัน ผู้ขายต้องดำเนินการตรวจซ่อมและแก้ไขให้แล้วเสร็จภายในระยะเวลา 48 ชั่วโมงนับจากวันที่แจ้ง พร้อมทั้งจัดทำรายงานผลการตรวจสอบ ซ่อมบำรุงรักษาหรือแก้ไขทุกครั้งภายในระยะเวลาไม่เกิน 7 วันนับจากวันที่เข้าปฏิบัติงานโดยไม่คิดค่าใช้จ่ายใดๆ ทั้งสิ้นตลอดระยะเวลาการรับประกัน หากผู้ขายละเลย เพิกเฉย หรือดำเนินการล่าช้า ผู้ว่าจ้างขอสงวนสิทธิ์ในการดำเนินการซ่อมแซมแก้ไขเองหรือว่าจ้างผู้อื่นดำเนินการซ่อมแซมแก้ไขให้ โดยผู้ขายจะต้องรับผิดชอบค่าใช้จ่ายในการดำเนินการทั้งหมดตามค่าใช้จ่ายที่เกิดขึ้นจริง

## 11. นโยบาย...



## 11. นโยบายต่อต้านคอร์รัปชันของ ทอท.

11.1 คู่ค้าต้องสนับสนุนนโยบายต่อต้านคอร์รัปชันของ ทอท. ที่กำหนดให้บุคลากรทุกคนของ ทอท. ต้องไม่เข้าไปเกี่ยวข้องกับการคอร์รัปชันในทุกรูปแบบไม่ว่าจะโดยทางตรงหรือทางอ้อมและต้องปฏิบัติตามนโยบายต่อต้านคอร์รัปชันของ ทอท. อย่างเคร่งครัด

11.2 ห้ามมิให้ผู้เสนอราคาคู่ค้าให้ของขวัญ ทรัพย์สิน หรือประโยชน์อื่นใด รวมถึงจ่ายค่าบริการต้อนรับ และค่าใช้จ่ายอื่น ๆ ที่อาจส่งผลกระทบต่อความตั้งใจในการปฏิบัติหน้าที่ หรือส่งผลกระทบต่อการทำงานของบริษัท ให้แก่บุคลากรของ ทอท.

## 12. การดำเนินการตามแนวทางการปฏิบัติอย่างยั่งยืนของคู่ค้า ทอท.

คู่ค้าต้องลงนามรับทราบในเอกสารแนวทางการปฏิบัติอย่างยั่งยืนของคู่ค้า ทอท. (AOT Supplier Sustainable Code of Conduct) ตามรายละเอียดแนบท้าย พร้อมทั้งปฏิบัติให้เป็นไปตามแนวทางดังกล่าว เพื่อส่งเสริมให้คู่ค้าของ ทอท. มีการดำเนินงานอย่างโปร่งใส มีจริยธรรม เคารพสิทธิมนุษยชน ดูแลสิ่งแวดล้อม และคำนึงถึงความปลอดภัยของลูกค้า รวมถึงการดำเนินงานที่ซึ่งอันจะส่งผลกระทบต่อชุมชนและสิ่งแวดล้อมต่างๆ ที่เกี่ยวข้องผ่านการกำกับดูแลกิจการ ทั้งด้านเศรษฐกิจ สังคม และสิ่งแวดล้อม (ตามภาคผนวก ข.)

## 13. คุณสมบัติของผู้เสนอราคา

ผู้เสนอราคาจะต้องได้รับการแต่งตั้งอย่างเป็นทางการให้เป็นผู้จัดจำหน่ายและบริการหลังการขาย เครื่องทำน้ำเย็น (Chiller) ยี่ห้อ CARRIER ในประเทศไทย จากเจ้าของผลิตภัณฑ์ โดยให้ยื่นขณะเข้าเสนอราคา

## 14. เงื่อนไขที่ผู้เสนอราคาต้องปฏิบัติในวันที่ยื่นของเสนอราคา

14.1 ผู้เสนอราคาต้องส่งเอกสารการได้รับการแต่งตั้งอย่างเป็นทางการให้เป็นผู้จัดจำหน่ายและบริการหลังการขายเครื่องทำน้ำเย็น (Chiller) ยี่ห้อ CARRIER ในประเทศไทย จากเจ้าของผลิตภัณฑ์

14.2 ผู้เสนอราคาต้องแนบแคตตาล็อกหรือเอกสารแสดงรายละเอียด ซึ่งแสดงคุณสมบัติทางเทคนิคในข้อ 4 โดยทำเครื่องหมายกำกับพร้อมระบุชื่อให้ถูกต้องชัดเจน มาให้พิจารณาด้วย ซึ่ง ทอท. จะพิจารณาคูณสมบัติเฉพาะ (Specification) ที่ปรากฏในแคตตาล็อกหรือเอกสารแสดงรายละเอียดเท่านั้น กรณีคุณลักษณะเฉพาะที่ ทอท. ต้องการไม่ปรากฏแคตตาล็อก หรือเอกสารแสดงรายละเอียด ผู้เสนอราคาต้องแนบสำเนาใบรับรองจากบริษัทผู้ผลิต (Manufacture's Certificate) ยืนยันคุณสมบัติเฉพาะที่ขาดไปแต่ละข้อเป็นสายลักษณ์อักษรพร้อมลายเซ็นต์ของผู้มีอำนาจว่าผลิตภัณฑ์มีรายละเอียดตรง ในกรณีการยืนยันคุณสมบัติขัดแย้งกับคุณสมบัติที่กำหนดไว้ในแคตตาล็อกหรือเอกสารแสดงรายละเอียด หากไม่มีเหตุผลเพียงพอให้ชี้ชัดในเหตุความขัดแย้งนั้น ทอท. จะถือตามแคตตาล็อกหรือเอกสารแสดงรายละเอียด

14.3 กรณีที่อุปกรณ์มีหลายรุ่น (Model) และ/หรือ Option ผู้เสนอราคาต้องระบุให้ชัดเจน โดยพิมพ์เป็นรายการว่าจะส่งมอบรุ่น และ/หรือ Option ไດ



15. หลักเกณฑ์การพิจารณาคัดเลือกผู้เสนอราคา

ทอท. พิจารณาคัดเลือกผู้เสนอราคา โดยพิจารณาราคารวมทั้งสิ้น

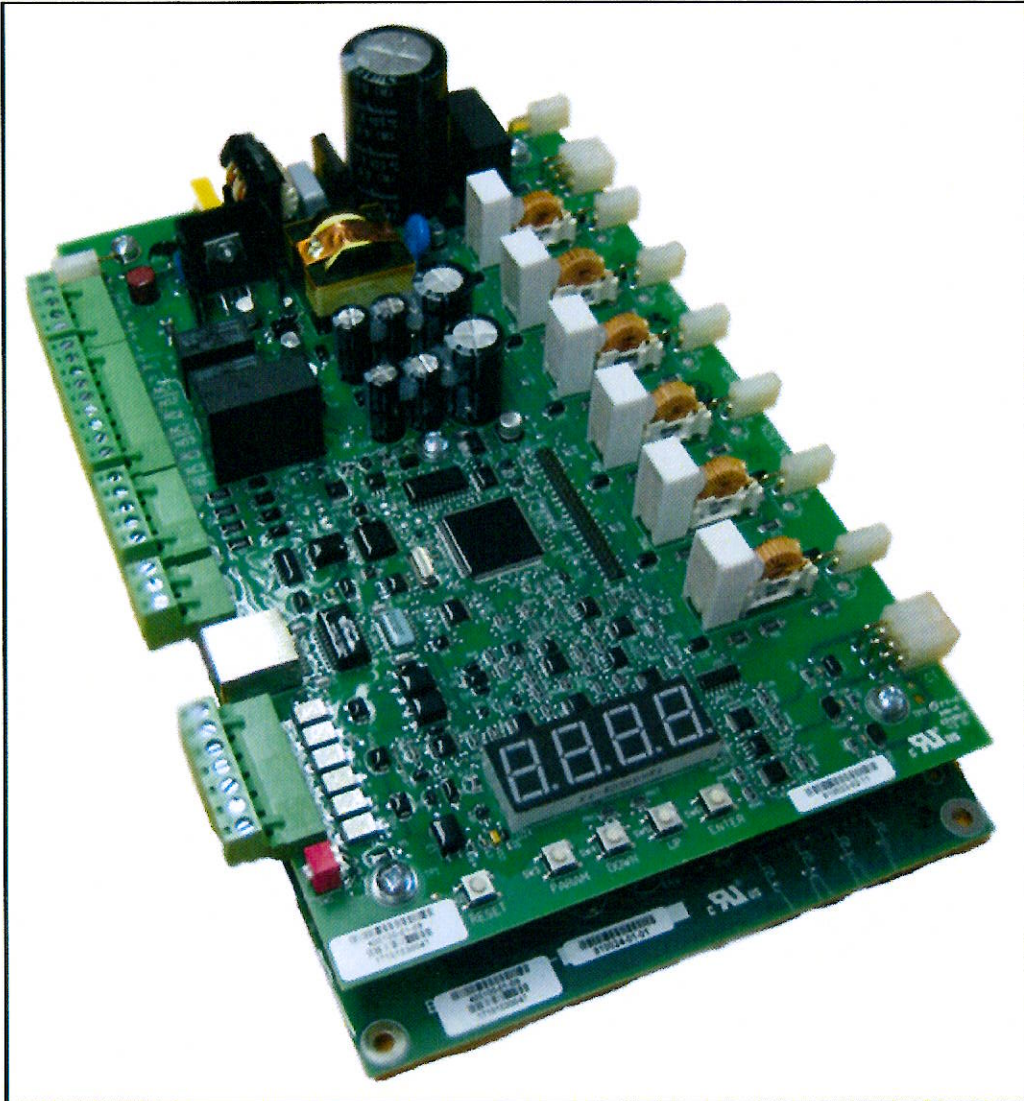


.....ผู้จัดทำร่างข้อกำหนดฯ

( นายอริป ธนบัตร )

วทส.5 สฟค.ฝบร.ทภก.

6 มิ.ย.65



**BIPC-400103-01**      4.1

## PRODUCT DESCRIPTION

Benshaw MX3 Input/Output Card Set for Low Voltage Variations for replacement in Benshaw Low Voltage Starters





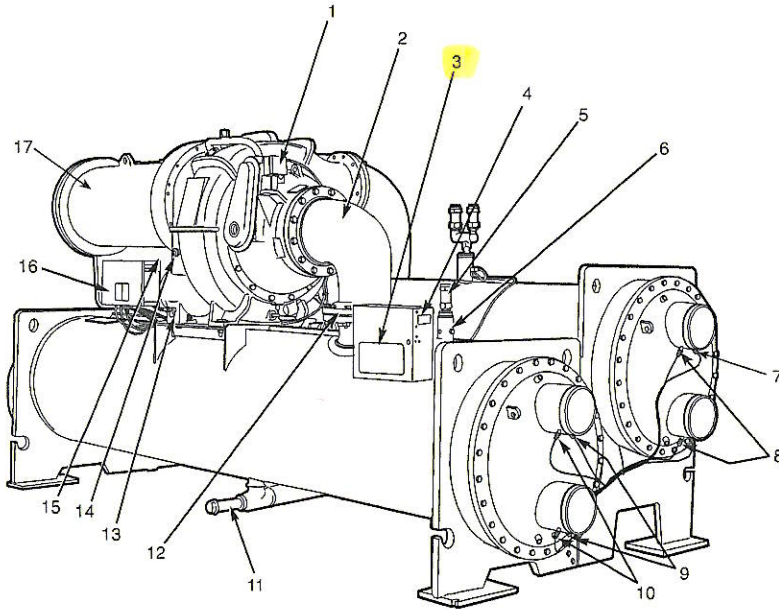
**KPMX3SLCD**

**4.2**

## PRODUCT DESCRIPTION

**Small LCD Keypad for Soft Starters  
with MX3 Technology**

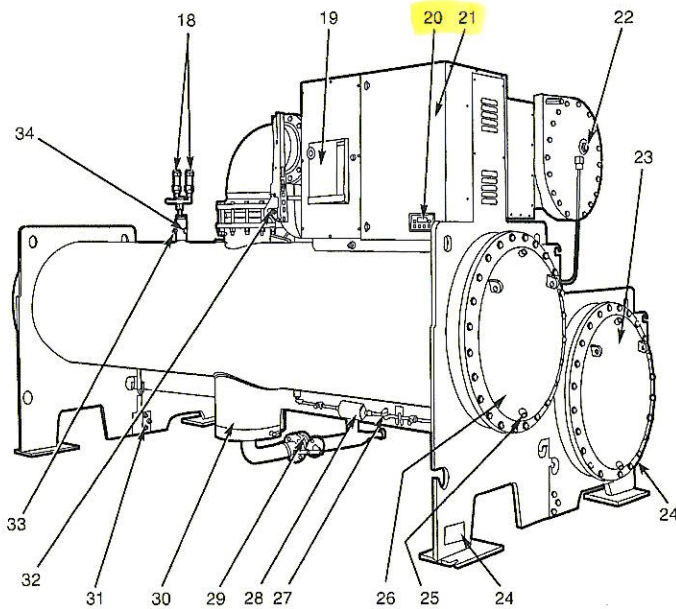
FRONT VIEW



LEGEND

- 1 — Guide Vane Actuator
- 2 — Suction Elbow
- 3 — International Chiller Visual Control (ICVC)
- 4 — Chiller Identification Nameplate
- 5 — Cooler, Auto Reset Relief Valves
- 6 — Cooler Pressure Transducer
- 7 — Condenser In/Out Temperature Thermistors
- 8 — Optional Condenser Waterflow Device (ICVC) Inputs available)
- 9 — Cooler In/Out Temperature Thermistors
- 10 — Optional Cooler Waterflow Device (ICVC) Inputs available)
- 11 — Refrigerant Charging Valve
- 12 — Typical Flange Connection
- 13 — Oil Drain Charging Valve
- 14 — Oil Level Sight Glasses
- 15 — Refrigerant Oil Cooler (Hidden)
- 16 — Power Panel
- 17 — Compressor Motor Housing

REAR VIEW



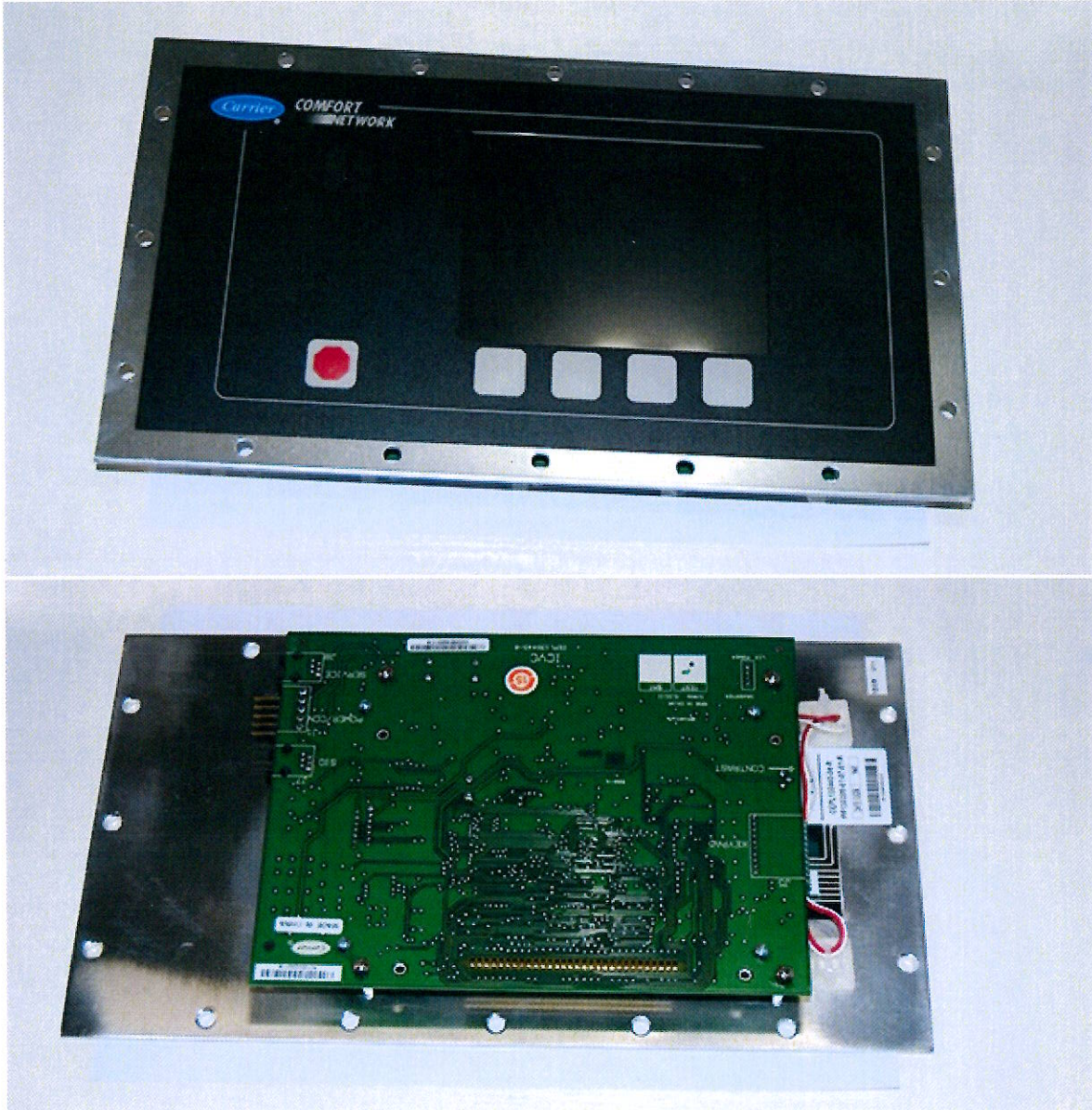
LEGEND

- 18 — Condenser Auto. Reset Relief Valves
- 19 — Starter Circuit Breaker
- 20 — Solid-State Starter Control Display (Optional)
- 21 — Unit-Mounted Starter (Optional) Solid-State Starter Shown
- 22 — Motor Sight Glass
- 23 — Cooler Return-End Waterbox Cover
- 24 — ASME Nameplate (One Hidden)
- 25 — Typical Waterbox Drain Port
- 26 — Condenser Return-End Waterbox Cover
- 27 — Refrigerant Moisture/Flow Indicator
- 28 — Refrigerant Filter/Drier
- 29 — Liquid Line Isolation Valve (Optional)
- 30 — Linear Float Valve Chamber
- 31 — Vessel Take-Apart Connector
- 32 — Discharge Isolation Valve (Optional)
- 33 — Pumpout Valve
- 34 — Condenser Pressure Transducer

Fig. 2 — Typical 19XR,XRV Components







CEPL130445-04-R

4.3

## PRODUCT DESCRIPTION

---

Carrier ICVC control panel

**⚠ WARNING**

The main circuit breaker on the front of the starter disconnects the main motor power only. Power is still energized for two other circuits. Two additional circuit breakers inside of the starter must be turned off to disconnect power to the oil pump, PIC II controls and the oil heater. Failure to disconnect power will result in personal injury.

All starters must include a Carrier control module called the Integrated Starter Module (ISM), excluding the Benshaw solid-state and wye-delta MX3™ starters. This module controls and monitors all aspects of the starter. See the Controls section (following) for additional ISM information. All starter replacement parts are supplied by the starter manufacturer excluding the ISM (contact Carrier's Replacement Component Division [RCD]).

**Unit-Mounted Solid-State Starter (Optional) —**

The 19XR chiller may be equipped with a solid-state, reduced-voltage starter (Fig. 6 and 7). This starter's primary function is to provide on-off control of the compressor motor. This type of starter reduces the peak starting torque, controls the motor inrush current, and decreases mechanical shock. This capability is summed up by the phrase "soft starting." The solid-state starter is available as a 19XR option (factory supplied and installed). The solid-state starters manufacturer name is located inside the starter access door.

A solid-state, reduced-voltage starter operates by reducing the starting voltage. The starting torque of a motor at full voltage is typically 125% to 175% of the running torque. When the voltage and the current are reduced at start-up, the starting torque is reduced as well. The object is to reduce the starting voltage to adjust the voltage necessary to develop the torque required to get the motor moving. The voltage is reduced by silicon controlled rectifiers (SCRs). The voltage and current are then ramped up in a desired period of time. Once full voltage is reached, a bypass contactor is energized to bypass the SCRs.

**⚠ WARNING**

When voltage is supplied to the solid-state circuitry (CB1 is closed), the heat sinks in the starter as well as the wires leading to the motor and the motor terminal are at line voltage. Do not touch the heat sinks, power wiring, or motor terminals while voltage is present or serious injury will result.

There is a display on the front of the Benshaw, Inc., solid-state and wye-delta starters that is useful for troubleshooting and starter checkout. The display indicates:

- line voltage
- control voltage status
- power indication
- proper phasing for rotation
- start circuit energized
- ground fault
- current unbalance
- run state

The starter is further explained in the Check Starter and Troubleshooting Guide sections, pages 70 and 99.

**Unit-Mounted Wye-Delta Starter (Optional) —**

The 19XR chiller may be equipped with a wye-delta starter mounted on the unit. This starter is used with low-voltage motors (under 600 v). It reduces the starting current inrush by connecting each phase of the motor windings into a wye configuration. This occurs during the starting period when the motor is accelerating up to speed. Once the motor is up to speed, the

starter automatically connects the phase windings into a delta configuration. Starter control, monitoring, and motor protection is provided by Carrier's Integrated Starter Module (ISM) except for Benshaw MX3™ wye-delta starters which do not use an ISM.

**Unit-Mounted VFD (Optional) —** The 19XRV unit can be equipped with a variable frequency drive motor controller mounted on the unit. See Fig. 8 and 9. This VFD is used with low voltage motors between 380 and 480 VAC. It reduces the starting current inrush by controlling the voltage and frequency to the compressor motor. Once the motor has accelerated to start-up speed the PIC II modulates the compressor speed and guide vane position to control chilled water temperature. The VFD is further explained in the Controls section and Troubleshooting Guide sections, pages 11 and 99.

There is a separate display located on some unit-mounted VFDs. Operational parameters and fault codes are displayed relative to the drive. Refer to specific drive literature along with troubleshooting sections. The display is also the interface for entering specific chiller operational parameters. These parameters have been preprogrammed at the factory. An adhesive backed label on the right surface or inside of the drive has been provided for verification of the specific job parameters. See Initial Start-Up Checklist section for details.

Typically, three separate circuit breakers are inside the starter. This includes (1) the VFD circuit breaker, (2) a circuit breaker which provides power to the chiller controls and the oil heater (provided at 115 vac), and (3) a circuit breaker that provides power at the line voltage to the oil pump. The controls, oil heater and oil pump circuit breakers are wired in parallel with the VFD circuit breaker so that power can be provided to those services when the VFD circuit breaker is open.

**⚠ WARNING**

The optional main VFD circuit breaker on the front of the VFD enclosure disconnects the VFD only. Power is still energized for the other circuits. Two more circuit breakers inside the starter must be turned off to disconnect power to the oil pump, PIC II controls, and oil heater. Failure to disconnect power will result in personal injury.

The circuit breaker that supplies power to the oil pump and the circuit breaker that supplies power to the oil heater and chiller controls are wired in parallel with the main VFD circuit breaker so that power is supplied to them if the disconnect is open. Refer to wiring schematic in Physical data section.

Other than the unit-mounted starter or drive options discussed above, 19XR chillers may be provided with other alternatives such as free-standing low voltage or medium voltage starters, or free-standing variable frequency drives. These are usually specified in the original sales requisition. Features and functionality included with these alternative starters are defined in Carrier specifications such that operation with PIC II controls remains consistent.

**CONTROLS**

**Definitions**

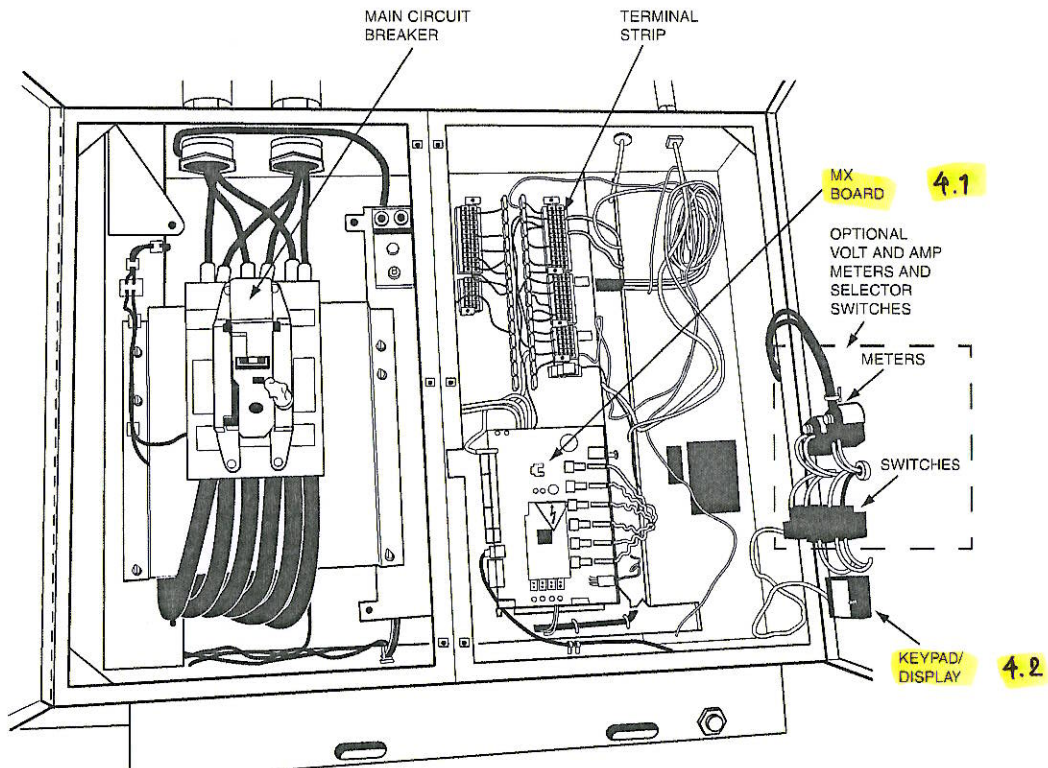
**ANALOG SIGNAL —** *An analog signal* varies in proportion to the monitored source. It quantifies values between operating limits. (Example: A temperature sensor is an analog device because its resistance changes in proportion to the temperature, generating many values.)

**DISCRETE SIGNAL —** *A discrete signal* is a 2-position representation of the value of a monitored source. (Example: A switch produces a discrete signal indicating whether a value is above or below a set point or boundary by generating an on/off, high/low, or open/closed signal.)

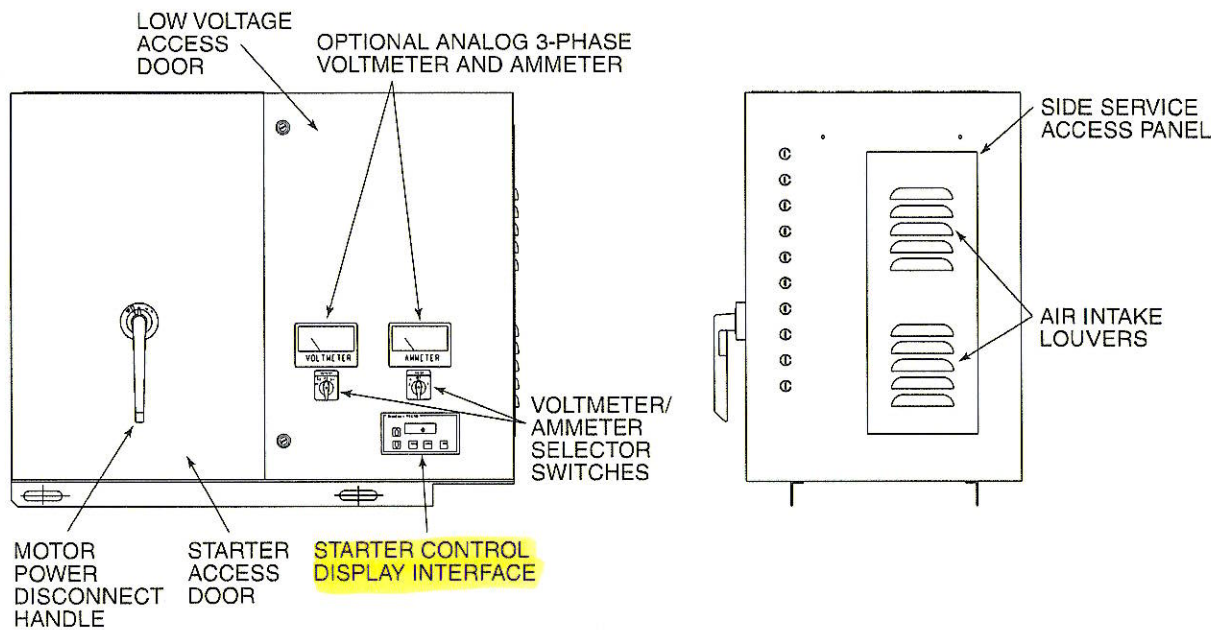


**General** — The 19XR hermetic centrifugal liquid chiller contains a microprocessor-based control center that monitors and controls all operations of the chiller (see Fig. 10). The microprocessor control system matches the cooling capacity of the chiller to the cooling load while providing state-of-the-art chiller protection. The system controls cooling load within the set point plus the deadband by sensing the leaving chilled water or brine temperature and regulating the inlet guide vane via a

mechanically linked actuator motor. The guide vane is a variable flow pre-whirl assembly that controls the refrigeration effect in the cooler by regulating the amount of refrigerant vapor flow into the compressor. An increase in guide vane opening increases capacity. A decrease in guide vane opening decreases capacity. The microprocessor-based control center protects the chiller by monitoring the digital and analog inputs and executing capacity overrides or safety shutdowns, if required.



**Fig. 6 — Benshaw Solid-State Starter, Internal View**



**Fig. 7 — Typical Starter External View (Solid-State Starter Shown)**



**PIC II System Components** — The chiller control system is called the PIC II (Product Integrated Control II). See Table 1. The PIC II controls the operation of the chiller by monitoring all operating conditions. The PIC II can diagnose a problem and let the operator know what the problem is and what to check. It promptly positions the guide vanes to maintain leaving chilled water temperature. It can interface with auxiliary equipment such as pumps and cooling tower fans to turn them on when required. It continually checks all safeties to prevent any unsafe operating condition. It also regulates the oil heater while the compressor is off and regulates the hot gas bypass valve, if installed. The PIC II controls provide critical protection for the compressor motor and controls the motor starter.

**Table 1 — Major PIC II Components and Panel Locations**

PIC II COMPONENT	PANEL LOCATION
Chiller Visual Controller (ICVC) and Display	Control Panel
Integrated Starter Module (ISM)	Starter Cabinet
Chiller Control Module (CCM)	Control Panel
Oil Heater Contactor (1C)	Power Panel
Oil Pump Contactor (2C)	Power Panel
Hot Gas Bypass Relay (3C) (Optional)	Power Panel
Control Transformers (T1, T2)	Power Panel
Temperature Sensors	See Fig. 2.
Pressure Transducers	See Fig. 2 and Table 2

The PIC II can interface with the Carrier Comfort Network® (CCN) if desired. It can communicate with other PIC I, PIC II or PIC III equipped chillers and other CCN devices.

The PIC II consists of 3 modules housed inside 3 major components. The component names and corresponding control voltages are listed below (also see Table 1):

- control panel
  - all extra low-voltage wiring (24 v or less)

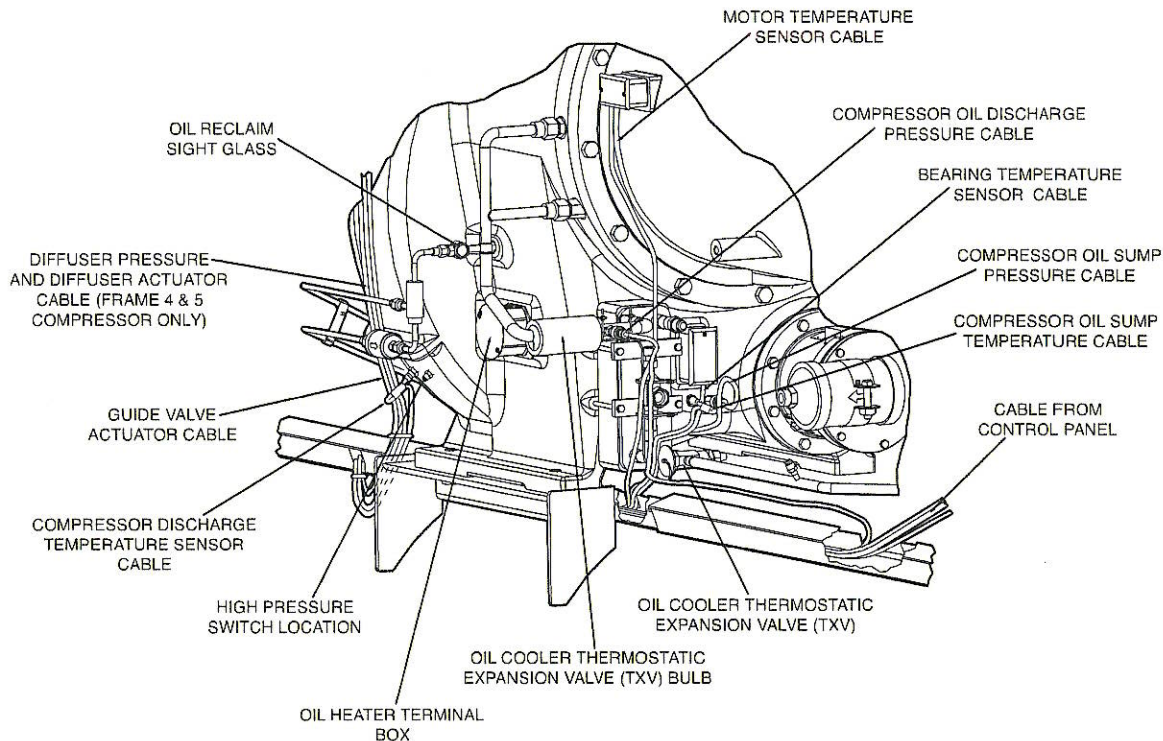
- power panel
  - 115 v control voltage transformer primaries (may be rewired to accommodate 230 vac)
  - 115 vac power for oil heater and actuators (oil heaters may be rewired to accommodate 230 vac)
  - up to 575 v for oil pump power
- starter cabinet
  - chiller power wiring (per job requirement)

**INTERNATIONAL CHILLER VISUAL CONTROLLER (ICVC)** — The ICVC (International Chiller Visual Controller) is a display/processor module. It incorporates all of the functions and operational features of the CVC, but it has been designed with more memory and processing power. The most noticeable difference is that it comes preprogrammed to display all tables in the following optional character sets (languages): English, Mandarin Chinese, Korean, and Japanese. The language selection appears at the bottom of the Service/ICVC Configuration screen. Other languages can be translated and downloaded in place of the Chinese, Korean and Japanese languages in the field using the ILT (International Language Translator) utility software. English cannot be overwritten and will always be resident in the ICVC. *Note that ICVC software is distinct from and not interchangeable with CVC software.*

4.3

The ICVC may be distinguished from the CVC by viewing the back of the plate on which the display is mounted. (Open up the control panel door to view.)

CONTROLLER	COLOR OF PLATE	CEPL NO. (Hardware)	SOFTWARE NO.	OTHER MARKINGS
ICVC	Metallic	CEPL 130455-01	CESR 131294-0x	"PIC II" marking on back of green circuit board
CVC	Black	CEPL 130286-0x	CESR 131158-0x	CESO 130045



**Fig. 10 — 19XR, XRV Compressor Controls and Sensor Locations**



The ICVC has a stop button, an alarm light, four buttons for logic inputs, and a backlight display. The backlight will automatically turn off after 15 minutes of non-use. The functions of the four buttons or “softkeys” are menu driven and are shown on the display directly above the softkeys.

The viewing angle of the ICVC can be adjusted for optimum viewing. Remove the 2 bolts connecting the control panel to the brackets attached to the cooler. Place them in one of the holes to pivot the control panel forward to backward to change the viewing angle. See Fig. 11. To change the contrast of the display, access the adjustment on the back of the ICVC. See Fig. 11.

English is the default language.

Three other programmed languages are available as options:

Chinese

Japanese

Korean

NOTE: Pressing any one of the four softkey buttons will activate the backlight display **without** implementing a softkey function.

INTEGRATED STARTER MODULE (ISM) — This module is located in the starter cabinet. This module initiates commands from the ICVC for starter functions such as starting and

stopping the compressor, condenser, chilled water pumps, tower fan, spare alarm contacts, and the shunt trip. The ISM monitors starter inputs such as line voltage, motor current, ground fault, remote start contact, spare safety, condenser high pressure, oil pump interlock, starter 1M, and run contacts. It shuts down the chiller if communications with the ICVC are lost. The ISM can also act as the interface for PIC II to the VFD controller.

The ISM module directly measures current and voltage for each phase. Calculation of power factor, power in kilowatts, and energy in kilowatt hours is performed by software in the ISM for constant speed starters only. All of these values are transmitted to the ICVC on the SIO (sensor input/output) communications bus. The ISM software also defines conditions for transition for different starter types, and it integrates I<sup>2</sup>t in monitoring motor overload.

CHILLER CONTROL MODULE (CCM) — This module is located in the control panel. The CCM provides the input and outputs necessary to control the chiller. This module monitors refrigerant pressure, entering and leaving water temperatures, and outputs control for the guide vane actuator, oil heaters, and oil pump. The CCM is the connection point for optional demand limit, chilled water reset, remote temperature reset, refrigerant leak sensor and motor kilowatt output.

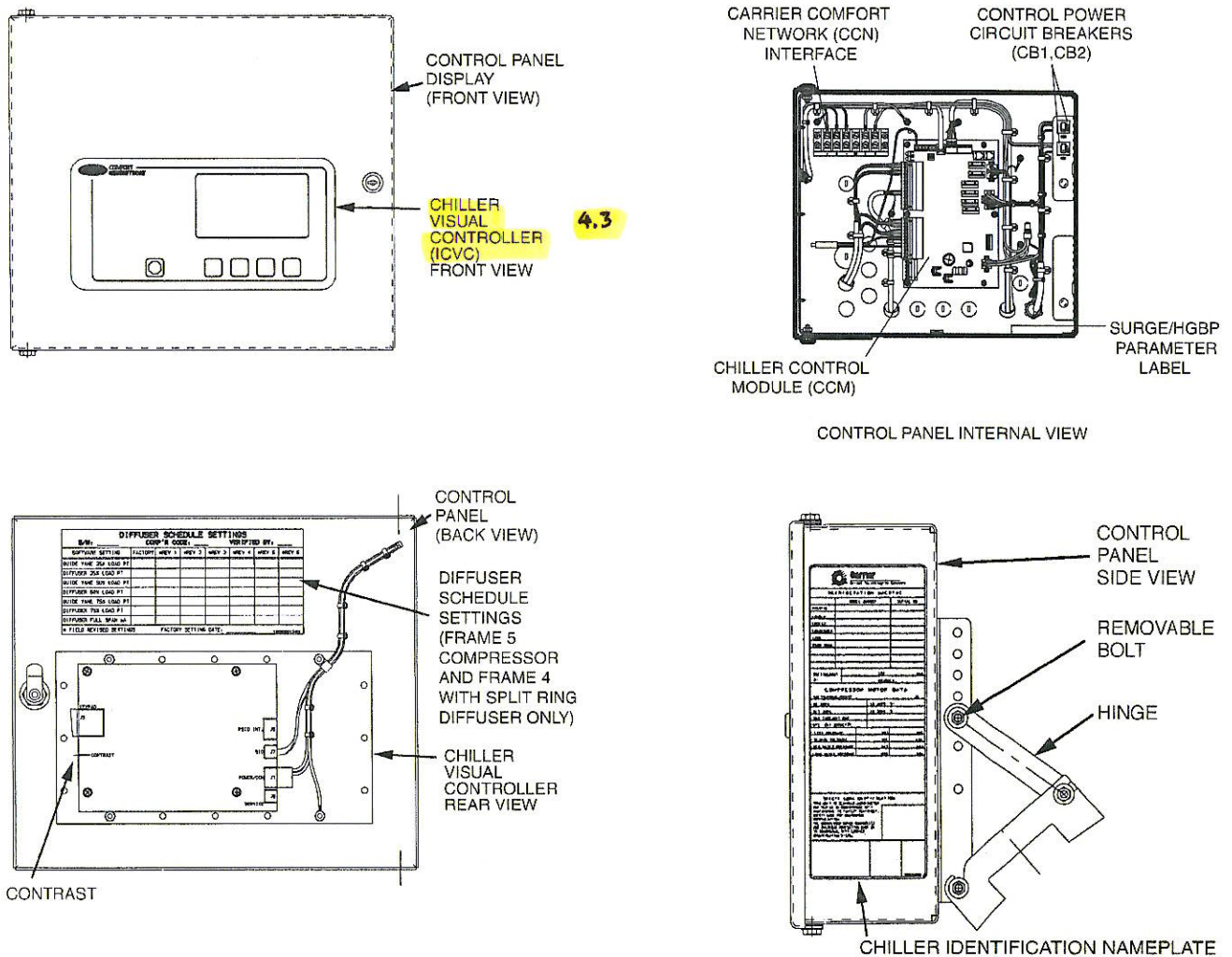


Fig. 11 — Control Panel



สัญญาเลขที่.....

แนวทางการปฏิบัติอย่างยั่งยืนของคู่ค้า บริษัท ท่าอากาศยานไทย จำกัด (มหาชน)  
(AOT Supplier Sustainable Code of Conduct)

ข้าพเจ้า .....โดย.....  
มีสำนักงาน/ภูมิลำเนาตั้งอยู่ ณ .....

ซึ่งเป็นคู่สัญญากับบริษัท ท่าอากาศยานไทย จำกัด (มหาชน) (ทอท.) ตามสัญญาเลขที่.....  
ซึ่งต่อไปนี้จะเรียกว่า “คู่ค้าของ ทอท.” ได้รับทราบแนวทางการปฏิบัติอย่างยั่งยืนของคู่ค้า ทอท.รายละเอียดดังนี้

**บทนำ**

ทอท.มีความมุ่งมั่นต่อการดำเนินธุรกิจให้เติบโตอย่างยั่งยืนในทุกกระบวนการ ดังนั้น “แนวทางการปฏิบัติอย่างยั่งยืนของคู่ค้า ทอท.” จึงได้ถูกกำหนดขึ้น โดยพิจารณาเนื้อหาและขอบเขตให้อยู่ภายใต้ข้อกำหนดและกฎหมายที่เกี่ยวข้อง ครอบคลุมทั้ง 3 มิติ ได้แก่ เศรษฐกิจ สังคม และสิ่งแวดล้อม เพื่อส่งเสริมให้คู่ค้าของ ทอท. ดำเนินงานอย่างโปร่งใส มีจริยธรรม เคารพสิทธิมนุษยชน ดูแลเอาชีวิตรามัยและความปลอดภัยของลูกค้า คำนึงถึงผลกระทบต่อชุมชนและสิ่งแวดล้อมจากการดำเนินงาน ผ่านการกำกับดูแลกิจการและแนวปฏิบัติที่ดี ดังนี้

**มิติเศรษฐกิจ - การกำกับดูแลกิจการที่ดี**

1. **การปฏิบัติตามกฎหมาย ระเบียบข้อบังคับ และความซื่อสัตย์สุจริต:** คู่ค้าของ ทอท.ต้องดำเนินธุรกิจอย่างเคารพกฎหมายของประเทศและระเบียบข้อบังคับของ ทอท.อย่างเคร่งครัด และดำเนินธุรกิจตามหลักจริยธรรม โดยปราศจากการติดสินบน หรือทุจริตในทุกรูปแบบ หรือประกอบธุรกิจผิดกฎหมาย
2. **การรักษาความลับ:** คู่ค้าของ ทอท.ต้องเก็บรักษาข้อมูลและป้องกันการรั่วไหลของข้อมูลที่เป็นความลับของ ทอท. และไม่นำข้อมูลของ ทอท.ไปใช้เพื่อวัตถุประสงค์ที่ผิดกฎหมาย เพื่อประโยชน์ส่วนบุคคล หรือเพื่อประโยชน์ทางการค้า
3. **ความขัดแย้งทางผลประโยชน์หรือผลประโยชน์ทับซ้อน:** คู่ค้าของ ทอท.ต้องแจ้งให้ ทอท.ทราบเป็นลายลักษณ์อักษร หากพบการดำเนินการใด ๆ ที่เป็นผลประโยชน์ทับซ้อนระหว่าง ทอท.และคู่ค้า
4. **การแข่งขันเสรีและกฎหมายการแข่งขันทางการค้า:** คู่ค้าของ ทอท.จะต้องปฏิบัติตามภายใต้การแข่งขันที่เสรี เป็นธรรมและดำเนินการตามกฎหมายการแข่งขันทางการค้าอย่างเคร่งครัด และไม่กระทำการอื่นใดซึ่งจะส่งผลกระทบต่อคู่แข่งทางการค้า



## มติสังคม - การจ้างงานและการเคารพสิทธิมนุษยชน

1. **อาชีพอนามัยและความปลอดภัยของแรงงาน:** คู่ค้าของ ทอท.ต้องดูแลแรงงานด้านอาชีพอนามัยและความปลอดภัยให้เหมาะสม อาทิ สถานที่และสภาพแวดล้อมในการทำงาน และการดูแลสุขภาพของลูกจ้างและผู้รับเหมาช่วงให้สอดคล้องตามกฎหมายหรือมาตรฐานสากล
2. **อิสรภาพของการจ้างงาน:** คู่ค้าของ ทอท.ต้องดำเนินธุรกิจโดยปราศจากการใช้แรงงานบังคับ ต้องไม่มีการใช้แรงงานไม่สมัครใจ และเปิดโอกาสให้แรงงานสามารถรวมกลุ่มเพื่อเจรจาและต่อรองได้ตามกฎหมายของประเทศ
3. **ค่าจ้างและสิทธิประโยชน์:** คู่ค้าของ ทอท.จะต้องจ่ายค่าจ้างและให้สิทธิประโยชน์อื่นใดที่ลูกจ้างพึงได้รับอย่างถูกต้อง เป็นธรรม และตรงตามกำหนดเวลา
4. **การใช้แรงงานเด็ก:** คู่ค้าของ ทอท.ต้องไม่จ้างแรงงานเด็กที่มีอายุไม่ถึงเกณฑ์ตามที่กฎหมายกำหนด และไม่อนุญาตให้เด็กหรือบุคคลที่มีอายุต่ำกว่า 18 ปี ทำงานในเวลากลางคืน หรือในสถานที่ที่มีลักษณะเป็นอันตราย
5. **ระยะเวลาในการทำงาน:** คู่ค้าของ ทอท. จะต้องดูแลไม่ให้แรงงานทำงานนานเกินกว่าที่กฎหมายกำหนด ทั้งนี้จะรวมถึงการทำงานล่วงเวลาและการทำงานในวันหยุด
6. **การปฏิบัติอย่างเท่าเทียม:** คู่ค้าของ ทอท.ต้องปฏิบัติอย่างเท่าเทียมต่อลูกจ้าง โดยไม่เลือกปฏิบัติในการจ้างงาน การจ่ายค่าตอบแทน การเข้ารับการฝึกอบรม การเลื่อนตำแหน่ง การเลิกจ้างหรือการให้ออกจากงาน อันเนื่องมาจากการแบ่งแยกเพศ เชื้อชาติ ถิ่นกำเนิด สีผิว ศาสนา อายุ ความนิยมทางการเมือง สถานภาพการสมรส สภาพการตั้งครรภ์ หรือความพิการ
7. **การเลิกจ้าง:** คู่ค้าของ ทอท.ต้องปฏิบัติและการดำเนินการเลิกจ้างในแต่ละขั้นตอนตามกฎหมายกำหนด และไม่ยกเลิกสัญญาจ้างด้วยความไม่เป็นธรรม
8. **การเคารพสิทธิมนุษยชน:** คู่ค้าของ ทอท.ต้องเคารพสิทธิมนุษยชนและมีการปฏิบัติต่อลูกจ้างของตนอย่างเป็นธรรม ตามกฎหมายและมาตรฐานสากล และห้ามมิให้มีการกระทำอันเป็นการล่วงละเมิดทางร่างกายและวาจา รวมถึงการคุกคามและการข่มขู่ใด ๆ แก่ลูกจ้าง
9. **แรงงานต่างด้าวหรือแรงงานอพยพ:** คู่ค้าของ ทอท.ต้องปฏิบัติตามกฎหมายแรงงานหากมีการจ้างแรงงานต่างด้าวหรือแรงงานอพยพ โดยต้องจัดเตรียมเอกสารสัญญาจ้างในภาษาแม่ของแรงงานหรือภาษาที่แรงงานอ่านแล้วเข้าใจก่อนการจ้างงาน รวมทั้ง หนังสือเดินทางและเอกสารประจำตัวของแรงงานต้องเก็บโดยเจ้าของเอกสารตลอดเวลา นายจ้างหรือบุคคลที่สามไม่สามารถถือครองเอกสารดังกล่าวของแรงงานได้
10. **ความรับผิดชอบต่อสังคม:** คู่ค้าของ ทอท.ควรแสดงออกถึงการมีส่วนร่วมในการพัฒนาและรับผิดชอบต่อสังคม

**มติสิ่งแวดล้อม - การบริหารจัดการสิ่งแวดล้อมและมลพิษ**

1. **การบริหารจัดการสิ่งแวดล้อม:** คู่ค้าของ ทอท.ต้องบริหารจัดการสิ่งแวดล้อมตามมาตรฐาน ข้อกำหนด และแนวปฏิบัติที่ดีที่เกี่ยวข้อง ในทุกกระบวนการผลิตและการให้บริการ เพื่อการใช้ทรัพยากรอย่างรู้คุณค่า ลดผลกระทบต่อสิ่งแวดล้อม และไม่สร้างความเดือดร้อนรำคาญให้กับชุมชนรอบข้าง
2. **มาตรการป้องกันและลดผลกระทบทางสิ่งแวดล้อม:** คู่ค้าของ ทอท.จะต้องดำเนินมาตรการป้องกันและควบคุมมลพิษ อาทิ ของเสีย น้ำเสีย เสียงรบกวน มลพิษทางอากาศ และก๊าซเรือนกระจก โดยต้องควบคุมหรือบำบัดก่อนปล่อยออกสู่ภายนอกตามกฎหมายและมาตรฐานสากล

ทอท.คาดหวังให้คู่ค้าพิจารณานำแนวทางการปฏิบัติเหล่านี้ ทั้งการกำกับดูแลกิจการที่ดี การจ้างงานและการเคารพสิทธิมนุษยชน และการบริหารจัดการสิ่งแวดล้อมและมลพิษ มาปรับใช้ในการดำเนินงานของคู่ค้า พร้อมส่งเสริมให้คู่ค้ามีแนวทางปฏิบัติอย่างยั่งยืนในห่วงโซ่อุปทานของตนเองตามความเหมาะสม

ข้าพเจ้าได้อ่าน เข้าใจ และรับทราบ แนวทางการปฏิบัติอย่างยั่งยืนของคู่ค้าของ ทอท. และตกลงที่จะปฏิบัติตามแนวทางดังกล่าวนี้ในทุกประเด็นที่การดำเนินธุรกิจของบริษัทข้าพเจ้าเกี่ยวข้อง โดยจะแจ้งให้ลูกจ้างของบริษัทที่เกี่ยวข้องทุกคนรับทราบรวมถึงเก็บข้อมูลซึ่งเป็นหลักฐานการปฏิบัติตามแนวทางนี้ไว้ และส่งมอบให้ตามที่ ทอท. ร้องขอ

(ลงชื่อ).....(คู่ค้าของ ทอท.)

(.....)

.....

(ประทับตราบริษัท)



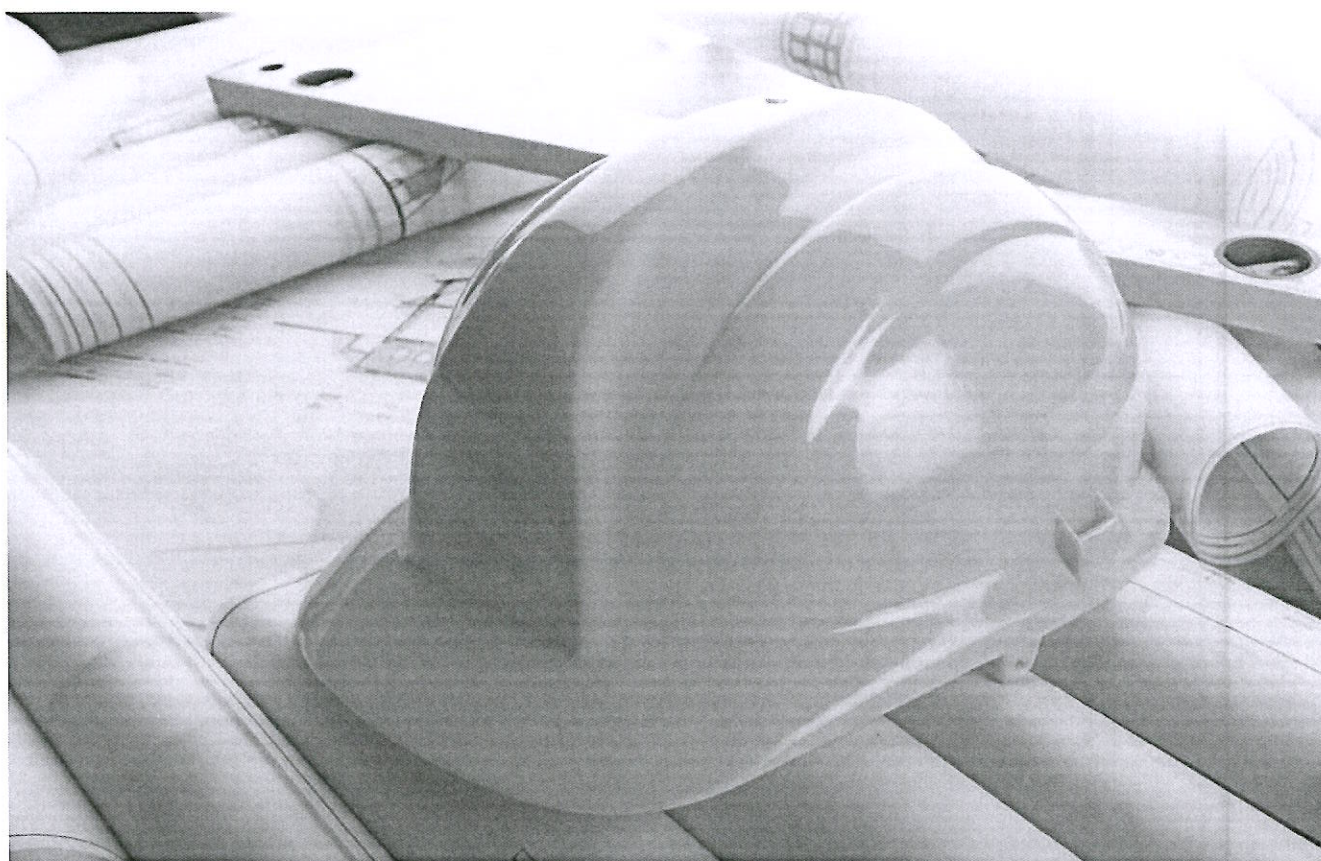




บริษัท ท่าอากาศยานไทย จำกัด (มหาชน)  
Airports of Thailand Public Company Limited

Rev.01

# ข้อบังคับและคู่มือว่าด้วยความปลอดภัยในการทำงาน สำหรับผู้รับเหมา



ฝ่ายความปลอดภัยในการทำงานและอาชีวอนามัย

## คำนำ

ตามกฎกระทรวงกำหนดมาตรฐานในการบริหารและการจัดการด้านความปลอดภัย อาชีวอนามัย และสภาพแวดล้อมในการทำงาน พ.ศ. 2549 หมวด 1 บททั่วไป ข้อ 4 ให้นายจ้างซึ่งมีผู้รับเหมาขั้นต้นหรือผู้รับเหมาช่วงเข้ามาปฏิบัติงานในสถานประกอบกิจการ จัดให้มีข้อบังคับและคู่มือว่าด้วยความปลอดภัยในการทำงานสำหรับผู้รับเหมาดังกล่าว เพื่อกำกับดูแลการดำเนินงานของผู้รับเหมาให้เป็นไปตามกฎกระทรวงนี้

ฝ่ายความปลอดภัยในการทำงานและอาชีวอนามัย (ฝปอ.) ได้จัดทำข้อบังคับและคู่มือว่าด้วยความปลอดภัยในการทำงานสำหรับผู้รับเหมา เพื่อควบคุมการปฏิบัติงานที่มีความเสี่ยงของผู้รับเหมาที่เข้ามาทำงานในพื้นที่ ทอท. ได้ใช้เป็นแนวทางในการดำเนินการเกี่ยวกับความปลอดภัยในการทำงานและปฏิบัติให้ถูกต้องครบถ้วนตามที่กฎหมายกำหนด

ฝ่ายความปลอดภัยในการทำงานและอาชีวอนามัย

ก.ย.61



# ข้อบังคับและคู่มือว่าด้วยความปลอดภัยในการทำงานสำหรับผู้รับเหมา (เพื่อควบคุมการปฏิบัติงานที่มีความเสี่ยง)

## 1. วัตถุประสงค์

ข้อบังคับและคู่มือว่าด้วยความปลอดภัยในการทำงานสำหรับผู้รับเหมา เพื่อควบคุมการปฏิบัติงานที่มีความเสี่ยงฉบับนี้ จัดทำขึ้นเพื่อให้ผู้รับเหมาชั้นต้นและผู้รับเหมาช่วงที่เข้ามาทำงานในพื้นที่ ทอท. ได้ใช้เป็นแนวทางในการดำเนินการเกี่ยวกับความปลอดภัยในการทำงานและปฏิบัติได้ถูกต้อง ครบถ้วน ตามที่กฎหมายกำหนด โดยมีรายละเอียดที่สำคัญคือ ข้อปฏิบัติด้านความปลอดภัยในการทำงานของงานที่มีความเสี่ยงต่ออันตรายต่างๆ และเสี่ยงต่อการเกิดอัคคีภัย ข้อห้าม และข้อแนะนำในการปฏิบัติงานที่ปลอดภัย รวมถึงการรายงานการเกิดอุบัติเหตุของผู้รับเหมาให้ ทอท. ทราบ

## 2. เอกสารอ้างอิง

1. กฎกระทรวงกำหนดมาตรฐานในการบริหารและการจัดการด้านความปลอดภัย อาชีวอนามัย และสภาพแวดล้อมในการทำงาน พ.ศ.2549
2. กฎกระทรวงกำหนดมาตรฐานในการบริหารและการจัดการด้านความปลอดภัย อาชีวอนามัย และสภาพแวดล้อมในการทำงานเกี่ยวกับงานก่อสร้าง พ.ศ.2551
3. กฎกระทรวงกำหนดมาตรฐานในการบริหารและการจัดการด้านความปลอดภัย อาชีวอนามัย และสภาพแวดล้อมในการทำงานเกี่ยวกับเครื่องจักร ปั่นจั่น และหม้อน้ำ พ.ศ.2552
4. กฎกระทรวงกำหนดมาตรฐานในการบริหารและการจัดการด้านความปลอดภัย อาชีวอนามัย และสภาพแวดล้อมในการทำงานเกี่ยวกับไฟฟ้า พ.ศ.2558
5. พระราชบัญญัติความปลอดภัย อาชีวอนามัย และสภาพแวดล้อมในการทำงาน พ.ศ.2554

## 3. การดำเนินการด้านความปลอดภัยในการทำงาน

### 3.1 การดำเนินการของบริษัทผู้รับเหมา

3.1.1 บริษัทผู้รับเหมาต้องปฏิบัติตามกฎหมายความปลอดภัยในการทำงานที่เกี่ยวข้องทุกฉบับอย่างเคร่งครัด ทั้งนี้เพื่อให้เกิดความปลอดภัยในการทำงานของพนักงานและผู้ที่เกี่ยวข้อง

3.1.2 บริษัทผู้รับเหมาต้องจัดให้มีเจ้าหน้าที่ความปลอดภัยในการทำงานระดับต่างๆ และทำหน้าที่ตามที่กฎกระทรวงกำหนดมาตรฐานในการบริหารและการจัดการด้านความปลอดภัย อาชีวอนามัย และสภาพแวดล้อมในการทำงาน พ.ศ. 2549 กำหนดไว้

3.1.3 บริษัทผู้รับเหมาต้องจัดให้พนักงานหรือผู้ปฏิบัติหน้าที่ควบคุมเครื่องจักร ปั่นจั่น หม้อน้ำ การทำงานบนที่สูงและผู้ที่ต้องลงไปทำงานในที่อับอากาศ หรือลักษณะงานอื่นๆ ที่มีความเสี่ยงต่อการเกิดอันตรายต้องผ่านการฝึกอบรม ตามหลักเกณฑ์ วิธีการที่กฎหมายกำหนด

3.1.4 บริษัทผู้รับเหมาต้องจัดอุปกรณ์คุ้มครองความปลอดภัยส่วนบุคคลให้พนักงานของตน ได้สวมใส่ อย่างน้อยต้องได้มาตรฐานไม่ต่ำกว่าที่กฎหมายความปลอดภัยในการทำงานกำหนดไว้

3.1.5 บริษัทผู้รับเหมาต้องตรวจสอบการเกิดอุบัติเหตุจากการทำงานของพนักงานของตน เป็นประจำทุกเดือน และส่งรายงานให้ ฝปอ. ทราบ หากเกิดอุบัติเหตุจากการทำงานให้ส่งรายงานการเกิดอุบัติเหตุ ให้ ฝปอ. ทราบในทันทีหลังจากสอบสวนการเกิดอุบัติเหตุจากการทำงานในเบื้องต้นเรียบร้อยแล้ว โดยระบุถึง สาเหตุของการเกิดอุบัติเหตุ ลักษณะการเกิดอุบัติเหตุ ความเสียหายหรือการบาดเจ็บ จำนวนวันที่ต้องหยุดพัก รักษาตัว

3.1.6 บริษัทผู้รับเหมาต้องจัดเฉพาะบุคลากรที่มีความสามารถและประสบการณ์ที่เหมาะสม และมีทัศนคติที่ให้ความสำคัญต่อความปลอดภัยอย่างจริงจังมาทำงานนี้ โดยเฉพาะอย่างยิ่ง ผู้มีหน้าที่ควบคุมงาน ในสนาม ได้แก่ หัวหน้างาน (Foreman) , เจ้าหน้าที่ความปลอดภัย เป็นต้น

3.1.7 บริษัทผู้รับเหมาต้องประกาศเป้าหมายในเรื่องความปลอดภัยในการทำงานให้ชัดเจน และประกาศหรือแจ้งให้พนักงานทุกคนทราบ

### 3.2 การดำเนินการของหัวหน้างาน (Foreman)

3.2.1 กำกับดูแลและควบคุมการปฏิบัติงานของพนักงานอย่างใกล้ชิด ไม่ให้พนักงาน ปฏิบัติงานด้วยวิธีที่เสี่ยงต่อการเกิดอันตรายหรือการเกิดอุบัติเหตุ

3.2.2 ให้คำแนะนำแก่พนักงานในเรื่องวิธีการป้องกันอุบัติเหตุ และวิธีการทำงานที่ปลอดภัย

3.2.3 ควบคุมดูแลให้พนักงานสวมใส่อุปกรณ์ป้องกันอันตรายส่วนบุคคลตลอดเวลาที่ปฏิบัติงาน ที่มีความเสี่ยง

3.2.4 พิจารณาหามาตรการต่างๆ หรือทางเลือกอื่นๆ อยู่เสมอ ในการทำให้งานนั้นๆ มีความปลอดภัยกว่าเดิม หรือมีความเสี่ยงน้อยลงกว่าเดิม หากมีความเห็นว่ามาตรการที่มีอยู่ไม่เพียงพอ หรือไม่แน่ใจว่าจะปลอดภัย ให้หยุดการทำงานนั้นและหาทางปรับปรุงวิธีการทำงานหรือสภาพแวดล้อมในการทำงาน เพื่อให้มีความปลอดภัยมากขึ้น

3.2.5 ไม่ปล่อยให้ผู้ปฏิบัติงานที่มีประสบการณ์น้อยในกิจกรรมใดๆ ทำกิจกรรมนั้นตามลำพัง เพราะอาจเกิดอุบัติเหตุจากการขาดความรู้หรือขาดประสบการณ์ได้

3.2.6 เอาใจใส่สังเกตสภาพร่างกายและสุขภาพพนักงานทุกคน ทุกวัน ทุกเวลา ถ้าร่างกาย ไม่พร้อม ควรให้เปลี่ยนงานหรือให้ไปพัก เช่น มีอาการมึนเมา หรือยังไม่สร่างเมา ไม่สบาย หน้ามืด เวียนหัว ฤทธิยาแก้หวัด ยาแก้ไอ ท้องเสีย อดนอนมาและต้องทำตัวให้ลูกน้องไม่กลัวที่จะแจ้งว่าไม่สบาย หรือไม่พร้อม

3.2.7 ตรวจสอบการทำงานจริงที่หน้างานอย่างสม่ำเสมอ แสดงให้ทุกคนประจักษ์ว่า หัวหน้างานมีความตั้งใจและเอาใจใส่อย่างจริงจังในการดำเนินการให้เกิดความปลอดภัยในการทำงานกับทุกคน

3.2.8 มั่นใจในรายละเอียดความปลอดภัย ของอุปกรณ์เครื่องมือเครื่องจักร ที่ใช้ในการปฏิบัติงาน โดยเฉพาะอย่างยิ่งประเด็นต่อไปนี้

- ระวัง อุปกรณ์/สิ่งปลูกสร้างชั่วคราวทั้งหลาย เช่น ไม้ขนหนู หรืออุปกรณ์อื่นๆ ที่นำสิ่งใกล้มือมาใช้ทดแทน

- เอาใจใส่เครื่องมือ อุปกรณ์ที่ถูกดัดแปลงแก้ไขมา เช่น สว่านหรือหินเจียรที่ถอดการคุ้มครองป้องกันสะเก็ดออก

- เน้นป้องกันการบาดเจ็บที่มือ ซึ่งมักเป็นการบาดเจ็บสูงสุดของงาน

- เอาใจใส่การทำงานของพาหนะเฉพาะกิจทั้งหลาย รถส่งของ รถส่งเครื่องมือ รถ Forklift รถเครนเล็ก ซึ่งมักถูกมองข้าม

- เตรียมอุปกรณ์ช่วยให้เพียงพอที่หน้างาน เช่น เชือก รอก ภาชนะช่วยขนเครื่องมือขึ้นลงที่สูง เพื่อลดโอกาสแก้ปัญหาเฉพาะหน้า

### 3.3 การดำเนินการก่อนเริ่มงาน

3.3.1 บริษัทผู้รับเหมาจะต้องแจ้งกำหนดเวลาที่จะมาเริ่มงาน ระยะเวลาในการเตรียมงาน รวมทั้งกำหนดเสร็จของงาน ก่อนการเริ่มงานตามสัญญา โดยบริษัทผู้รับเหมาต้องแจ้งชื่อพนักงานที่จะเข้ามาทำงานให้ทราบ เพื่อจัดทำใบอนุญาต และเพื่อให้เจ้าหน้าที่รักษาความปลอดภัยสามารถตรวจสอบได้ตลอดเวลาที่อยู่ในพื้นที่ ทอท.

3.3.2 บริษัทผู้รับเหมาจะต้องคัดสรรบุคลากรที่มีความรู้ ทักษะ ประสบการณ์การทำงานที่เกี่ยวข้อง มีความรู้และทัศนคติในเรื่องความปลอดภัยในการทำงาน เพื่อให้สามารถปฏิบัติงานได้อย่างปลอดภัย

3.3.3 บริษัทผู้รับเหมาในงานในสถานที่ที่มีความเสี่ยงเฉพาะ พนักงานจะต้องได้รับการอบรมในเรื่องความปลอดภัยในการทำงานเกี่ยวกับงานเสี่ยงนั้นๆ โดยเฉพาะงานที่กฎหมายความปลอดภัยระบุไว้ให้ผู้ปฏิบัติงานจะต้องผ่านการฝึกอบรม เช่น การทำงานที่ทำให้เกิดความร้อนและประกายไฟ ตัด/เชื่อม/เจียร ในพื้นที่หวงห้าม หรือมีเชื้อเพลิง , การทำงานบนที่สูง , การทำงานในที่อับอากาศ , การทำงานที่ต้องใช้สารเคมีอันตราย , การทำงานเกี่ยวกับรังสี , การทำงานที่ต้องใช้เครื่องจักร บันจัน หม้อน้ำ รถ Forklift ฯลฯ

3.3.4 ผู้รับเหมาต้องจัดให้มีเจ้าหน้าที่ความปลอดภัยในการทำงาน (จป.) โดยมีจำนวน และประเภทของ จป. ไม่น้อยกว่ามาตรฐานตามที่กฎกระทรวงกำหนดมาตรฐานในการบริหารและการจัดการด้านความปลอดภัย อาชีวอนามัย และสภาพแวดล้อมในการทำงาน พ.ศ.2549 กำหนด

3.3.5 ผู้รับเหมาที่มีลักษณะงานที่มีความเสี่ยงต่อการเกิดอุบัติเหตุหรืออันตราย และไม่เป็นประเภทกิจการตามข้อกำหนดของ กม. (ข้อ 3.3.4) ต้องจัดให้มีเจ้าหน้าที่ความปลอดภัยในการทำงาน ดังนี้

ลูกจ้าง 2-19 คน	จป.หัวหน้างาน
ลูกจ้าง 20-49 คน	จป.หัวหน้างาน จป.บริหาร
ลูกจ้าง 50-99 คน	จป.เทคนิคขั้นสูง/เทคนิค จป.หัวหน้างาน จป.บริหาร
ตั้งแต่ลูกจ้าง 100 คนขึ้นไป	จป.วิชาชีพ/เทคนิคขั้นสูง จป.หัวหน้างาน จป.บริหาร

3.3.6 ผู้รับเหมาที่มีลักษณะงานที่**ไม่มีความเสี่ยง**ต่อการเกิดอุบัติเหตุหรืออันตราย (ผลการประเมินความเสี่ยงตามหลักการ OHSAS 18001) เช่น งานเอกสาร งานด้านวิชาการ งานบริการที่ไม่มีความเสี่ยง ฯลฯ ต้องจัดให้มีเจ้าหน้าที่ความปลอดภัยในการทำงานระดับหัวหน้างาน (จป. หัวหน้างาน)

### 3.4 การผ่านเข้า-ออกพื้นที่

3.4.1 การเข้า - ออกเพื่อปฏิบัติงานในพื้นที่ ทอท. บริษัทผู้รับเหมาต้องใช้ประตูและเส้นทางที่กำหนดให้เท่านั้น

3.4.2 ให้ความร่วมมือกับเจ้าหน้าที่รักษาความปลอดภัยและปฏิบัติตามมาตรการรักษาความปลอดภัยอย่างเคร่งครัด

### 3.5 บัตรรักษาความปลอดภัย

เส้นทางและประตูผ่านเข้า-ออกจะมีมาตรการรักษาความปลอดภัยอย่างเคร่งครัด ควบคุมโดยเจ้าหน้าที่รักษาความปลอดภัย บุคคลที่จะเข้ามาในพื้นที่ ทอท. ได้จะต้องติดบัตรรักษาความปลอดภัยของ ทอท. ไว้ที่เสื้อในจุดที่มองเห็นได้ง่ายและชัดเจนตลอดเวลา พร้อมให้เจ้าหน้าที่รักษาความปลอดภัยตรวจสอบได้ตลอดเวลาที่เข้ามาปฏิบัติงานในพื้นที่ ทอท.

### 3.6 การผ่านเข้า-ออกของรถยนต์

การผ่านเข้า - ออกของยานพาหนะต้องปฏิบัติดังนี้

3.6.1 ยานพาหนะที่จะผ่านเข้า-ออกทุกคันจะต้องผ่านการตรวจสอบตามมาตรการรักษาความปลอดภัย

3.6.2 ผู้ขับขี่ต้องมีใบอนุญาตขับขี่รถยนต์ถูกต้องตามประเภทรถที่กฎหมายกำหนดและห้ามขับรถด้วยความเร็วเกินกว่าที่ ทอท. กำหนด

3.6.3 ยานพาหนะที่ผ่านเข้า-ออกในพื้นที่หวงห้าม หรือเขตการบิน ต้องปฏิบัติตามระเบียบและข้อบังคับของ ทอท. อย่างเคร่งครัด ผู้ขับขี่ต้องผ่านการอบรมการขับขี่ยานพาหนะในเขตลานจอดอากาศยาน

### 3.7 พื้นที่ห้ามทำให้เกิดประกายไฟและเขตห้ามสูบบุหรี่

บริเวณพื้นที่หวงห้าม พื้นที่เขตการบิน หรือพื้นที่ที่กำหนดว่าห้ามทำให้เกิดความร้อนและประกายไฟ เช่น บริเวณสถานที่เก็บเชื้อเพลิง สารเคมี สารไวไฟ ฯลฯ เป็นบริเวณที่ต้องห้ามทำให้เกิดความร้อนและประกายไฟ ห้ามสูบบุหรี่อย่างเด็ดขาด ยกเว้นในบริเวณที่อนุญาตในอาคาร (โปรดสังเกตเครื่องหมายการอนุญาตและห้ามสูบบุหรี่) ข้อปฏิบัตินี้จะต้องถือปฏิบัติอย่างเคร่งครัด

3.7.1 ไม่ขีดหรืออุปกรณ์ที่อาจก่อให้เกิดความร้อน ประกายไฟ โทรศัพท์มือถือ วิทยุติดตามตัว รวมทั้งอุปกรณ์จุดบุหรี่ในรถยนต์ ห้ามนำเข้าไปในพื้นที่หวงห้ามดังกล่าวข้างต้นอย่างเด็ดขาด หากติดตัวมาจะต้องนำไปฝากไว้กับเจ้าหน้าที่รักษาความปลอดภัยที่ประตูทางเข้าพื้นที่หวงห้าม

3.7.2 ทอท. อนุญาตให้สูบบุหรี่ในบริเวณที่จัดไว้ให้เท่านั้น

### 3.8 ข้อบังคับเพื่อความปลอดภัยในการทำงาน

3.8.1 ผู้รับเหมาทุกคนจะต้องคำนึงถึงเรื่องความปลอดภัยในการทำงาน และใช้ความระมัดระวังในการทำงานที่มีความเสี่ยงอันตราย

3.8.2 หากไม่แน่ใจว่างานที่จะทำมีความปลอดภัยเพียงพอหรือไม่ ต้องหยุดการทำงานดังกล่าวทันที และปรับปรุง ซ่อมแซม เครื่องมือ อุปกรณ์การทำงาน หรือเปลี่ยนวิธีการทำงานใหม่ ให้แน่ใจว่ามีความปลอดภัยเพียงพอแล้ว จึงจะเริ่มทำงานต่อไปได้

3.8.3 ต้องมีความเข้าใจในงานที่ทำอย่างแท้จริง โดยเฉพาะงานที่ได้รับมอบหมายใหม่ หากผู้รับเหมาไม่เข้าใจขั้นตอนการทำงานจะต้องหยุดทำงานและสอบถามให้เข้าใจวิธีการทำงานนั้น

3.8.4 ผู้รับเหมาจะต้องคุ้นเคยกับสถานที่เก็บอุปกรณ์ด้านความปลอดภัยและอุปกรณ์ดับเพลิงในบริเวณที่ตนเองทำงาน

3.8.5 ผู้รับเหมาจะต้องทราบตำแหน่งของทางออกฉุกเฉินในบริเวณที่ทำงาน

3.8.6 ผู้รับเหมาต้องสวมใส่อุปกรณ์ป้องกันอันตรายส่วนบุคคล ตามความจำเป็นของงานให้ครบถ้วนตลอดเวลาที่ทำงาน

3.8.7 อุปกรณ์ป้องกันอันตรายส่วนบุคคลที่นำมาใช้ต้องมีมาตรฐานตามที่กฎหมายกำหนดหรือมีมาตรฐานสากลรับรอง

3.8.8 การทำงานบนที่สูงจะต้องใช้ Safety Harness (Double lanyard) ในกรณีที่ทำานบนที่สูงที่มีพื้นที่มั่นคงถาวรและมีราวกันตกที่มั่นคง ให้พิจารณาใช้ Safety belt ตามความเหมาะสม

3.8.9 งานเกี่ยวกับเครื่องเชื่อมไฟฟ้า เครื่องเชื่อมแก๊ส รดยก หรือเครื่องจักรใดที่ ทอท. หรือกฎหมายกำหนด ผู้ใช้งานต้องผ่านการอบรมตามหลักเกณฑ์ที่กำหนด

3.8.10 การติดตั้ง การซ่อมแซม หรือการตรวจสอบเครื่องจักรหรือเครื่องป้องกันอันตรายของเครื่องจักร ต้องติดป้ายแสดงการดำเนินการให้เข้าใจง่ายและเห็นชัดเจน

### 3.9 อุปกรณ์ดับเพลิง

ผู้รับเหมาที่ทำงานเชื่อม งานเจียร งานที่เกิดประกายไฟ ในทุกพื้นที่ งานที่ใช้เครื่องยนต์ และงานอื่นๆ ที่ใช้ หรือทำให้เกิดความร้อนเฉพาะในเขตหวงห้ามต้องจัดเตรียมอุปกรณ์ดับเพลิงชนิดเคมีแห้ง (Dry Chemical Fire Extinguisher) ขนาดไม่น้อยกว่า 15 ปอนด์ และต้องมีมาตรฐานขั้นต่ำเป็น 6A 20B และจะต้องผ่านการตรวจสอบจากฝ่ายดับเพลิงหรือเจ้าหน้าที่ความปลอดภัยในการทำงาน โดยถังดับเพลิงที่ผ่านการตรวจสอบ จะมีป้ายบอกสถานะพร้อมใช้ หากผู้แทนของบริษัทฯตรวจสอบอุปกรณ์ดับเพลิงแล้ว พบว่าอุปกรณ์ดับเพลิงดังกล่าวอยู่ในสภาพไม่ดี หรือปริมาณน้อยกว่ากำหนด บริษัทฯ จะไม่อนุญาตให้เริ่มงาน

#### ข้อกำหนดอื่นๆ ในการใช้อุปกรณ์ดับเพลิง

- อุปกรณ์ดับเพลิงจะต้องตั้งไว้กับบริเวณที่ปฏิบัติงาน ซึ่งสามารถนำมาใช้ได้ทันทีเมื่อเกิดเหตุฉุกเฉิน
- ห้ามผู้รับเหมาหรืออียืมอุปกรณ์ดับเพลิงของ ทอท. ไปใช้ (ยกเว้นกรณีฉุกเฉิน) แต่ต้องแจ้งพนักงาน ทอท. หลังการใช้ทุกครั้ง
- ผู้รับเหมาจะต้องแจ้งพนักงาน ทอท. เมื่อมีการใช้อุปกรณ์ดับเพลิงทันทีที่เกิดขึ้น

### 3.10 อุปกรณ์ป้องกันอันตรายส่วนบุคคล (Personal Protective Equipment : PPE)

การเลือกใช้ การดูแล และบำรุงรักษาอุปกรณ์ป้องกันอันตรายส่วนบุคคล (PPE) ให้ปฏิบัติดังนี้

3.10.1 ผู้ปฏิบัติงานต้องสวมใส่อุปกรณ์ป้องกันอันตรายส่วนบุคคลตลอดเวลาการทำงานและเมื่ออยู่ในบริเวณที่ปฏิบัติงาน

3.10.2 เลือกใช้อุปกรณ์ป้องกันอันตรายส่วนบุคคล ให้เหมาะสมกับความเสี่ยง หรือตามที่กำหนดไว้ในใบอนุญาตการทำงานที่มีความเสี่ยงอันตราย

3.10.3 อุปกรณ์ป้องกันอันตรายส่วนบุคคลที่ใช้ต้องได้มาตรฐานรับรองอย่างน้อยตามที่กฎหมายกำหนด หรือจากหน่วยงานที่ทางราชการให้การยอมรับ

3.10.4 ตรวจสอบสภาพ และดูแลรักษาอุปกรณ์ป้องกันอันตรายส่วนบุคคลให้พร้อมใช้งานได้ดีอยู่เสมอ

3.10.5 ห้ามใช้แว่นตานิรภัยแบบเลนส์สีดำปฏิบัติงานในเวลากลางวัน

3.10.6 การทำงานบนที่สูงต้องใช้ Safety Harness

3.10.7 การใช้ถังถังกรองสารเคมีต้องใช้ให้เหมาะสมกับความเสี่ยงของสารเคมีที่ใช้ในการทำงาน

### 3.11 ข้อปฏิบัติด้านความปลอดภัยในการทำงานที่มีความเสี่ยงอันตราย

การทำงานที่มีความเสี่ยงต่อการเกิดอุบัติเหตุหรือมีความอันตรายสูง เช่น การทำงานบนที่สูง การทำงานในที่อับอากาศ ก่อนเริ่มปฏิบัติในแต่ละวันจะต้องขออนุญาตก่อนเริ่มงาน เพื่อให้เจ้าหน้าที่ควบคุมงานของ ทอท. ได้ตรวจสอบความปลอดภัยก่อนเริ่มงาน โดยมีขั้นตอนการทำงานดังนี้



### 3.11.1 การทำงานที่เกิดความร้อนและประกายไฟ (Hot Work Permit)

1. ผู้ควบคุมงานต้องผ่านการอบรมหรือมีความรู้ในเรื่องการทำงานที่เกิดความร้อนและประกายไฟ (Hot Work)
2. ในพื้นที่ที่มีสารไวไฟต้องทำการตรวจวัด % LEL และผลการตรวจวัดต้องเป็น 0% LEL ถึงจะอนุญาต และทำการวัดเป็นระยะ
3. ผู้รับเหมาต้องจัดเตรียมพนักงานเฝ้าในบริเวณการทำงานดังกล่าวอย่างน้อย 1 คน ต่อ 1 งาน เพื่อป้องกันการเกิดเหตุเพลิงไหม้
4. เตรียมถังดับเพลิง Fire Rating ไม่น้อยกว่า 6A 20B ขนาดไม่ต่ำกว่า 15 ปอนด์ ให้เพียงพอ
5. งานเชื่อม ตัด เจียร จะต้องติดตั้งผ้ากันไฟซึ่งทนไฟ และต้องอยู่ในสภาพดี ไม่มีวัสดุที่เป็นพลาสติกหรือไม่มีวัสดุที่ทำจาก Asbestos โดยเก็บใบรับรองไว้ให้สามารถตรวจสอบได้

### 3.11.2 ความปลอดภัยสำหรับงานที่อับอากาศ (Confined Space)

1. ผู้ที่เข้าทำงานในที่อับอากาศทุกคน (รวมถึงพนักงาน ทอท.) จะต้องขออนุญาตทำงานในที่อับอากาศ
2. ผู้ช่วยเหลืองานในที่อับอากาศ (Confined Space Standby Man) จะต้องใช้ผู้ช่วยเหลือที่ผ่านการอบรมตามกฎหมาย และตามข้อกำหนดของ ทอท. อย่างน้อย 1 คนต่อ 1 ช่องทางเข้าออก
3. ที่อับอากาศในอุปกรณ์ที่มี Toxic Gas ต้องกำหนดให้มีการตรวจวัดบรรยากาศที่เป็นอันตรายนั้นๆ โดยในการเข้าทำงาน Confined Space ครั้งแรกจะต้องรอผล LAB ซึ่งจะต้องไม่มี Toxic Gas ตกค้าง จึงจะสามารถเข้าดำเนินการได้
4. ผู้รับเหมาต้องเตรียมไฟแสงสว่างที่ใช้ในที่อับอากาศที่มีแรงดันไฟฟ้าไม่เกิน 24 Volt (AC/DC) โดยต้องจัดเตรียมหม้อแปลงแรงดันไฟฟ้าให้พร้อม ผู้รับเหมาต้องเตรียม Air Blower หรือ Exhaust Fan หรือ Air Ejector ที่ใช้ในการระบายอากาศ (Ventilation) ในที่อับอากาศเอง
5. ห้ามผู้รับเหมาใช้ระบบ Utility เช่น ไฟฟ้า ลม ไนโตรเจน เป็นต้น ของ ทอท. โดยผู้รับเหมาจะต้องจัดเตรียมระบบ Utility ต่างๆ เอง หรือหากจำเป็นต้องใช้ของบริษัทฯ จะต้องได้รับอนุญาตจาก ทอท. ก่อนทุกครั้ง
6. ผู้รับเหมาต้องมีใบรายชื่อของผู้ที่จะเข้าทำงานในที่อับอากาศที่ผ่านการอบรมอย่างถูกต้องแสดงที่ทางเข้าที่อับอากาศพร้อมกับแขวนบัตรประจำตัวที่ทางเข้าที่อับอากาศให้สามารถตรวจสอบได้
7. ผู้เข้าปฏิบัติงานในที่อับอากาศที่เป็นพนักงานของ ทอท. และผู้รับเหมา ต้องผ่านการอบรมและตรวจสุขภาพตามที่กำหนด
8. กรณีจำเป็นต้องใช้เครื่องช่วยหายใจแบบอากาศอัด (Breathing Apparatus: BA) ในการเข้าที่อับอากาศให้ใช้การส่งผ่านอากาศจากถังอัดอากาศเท่านั้น ห้ามใช้อากาศจากเครื่องอัดอากาศ (Air Compressor)

### 3.11.3 ความปลอดภัยในการทำงานบนที่สูง

งานบนที่สูง หมายถึง การทำงานบนที่สูงจากพื้นตั้งแต่ 2 เมตรขึ้นไป โดยจะต้องปฏิบัติตามข้อกำหนดดังต่อไปนี้

1. การทำงานบนที่สูงที่มีผู้ปฏิบัติงานเกิน 2 คน ต้องจัดให้มีนั่งร้าน
  2. การทำงานบนที่สูงที่ใช้ผู้ปฏิบัติงาน ณ จุดนั้นไม่เกิน 2 คน อาจไม่จำเป็นต้องจัดให้มีนั่งร้าน โดยอาจใช้อุปกรณ์ความปลอดภัยอื่นๆ ได้ เช่น บันได รถกระเช้า กระเช้า ฐานรอง Hanger Roller เป็นต้น ยกเว้น การทำงานบนที่สูงมากกว่า 4 เมตร และไม่ได้ใช้นั่งร้านตามที่กำหนด จะต้องใช้เข็มขัดนิรภัยแบบเต็มตัว (Full Body Harness (Double lanyard)) หรือสายช่วยชีวิตที่ตรึงกับส่วนของ โครงสร้างที่มีความมั่นคงแข็งแรงเพิ่มขึ้นอีกด้วย
  3. ห้ามแรงงานหญิงปฏิบัติงานบนที่สูง
  4. กรณีด้านล่างเป็นทางสัญจรต้องจัดทำตาข่ายนิรภัยป้องกันวัสดุเครื่องมือต่างๆ ที่อาจจะตกลงไป โคนผู้ปฏิบัติงานที่ทำงานหรือผู้สัญจรด้านล่าง
  5. จัดทำป้ายเตือนหรือล้อมเชือกป้องกันไม่ให้คนเข้าไปในที่ซึ่งเสี่ยงต่อการถูกวัสดุ
- สิ่งของหล่นใส่
6. ผู้ปฏิบัติงานอยู่ด้านบนพึงระลึกไว้เสมอว่าอาจมีคนกำลังทำงานอยู่ข้างล่างตลอดเวลา
  7. วัสดุ อุปกรณ์ และเครื่องมือต่างๆ ที่ใช้ในการปฏิบัติงานอยู่ด้านบนควรจัดวาง
- ให้เรียบร้อย
8. การขนย้ายวัสดุ อุปกรณ์ ให้ใช้เชือกผูกแล้วดึงหรือหย่อนลงมา ห้ามโยนหรือขว้าง
- ลงมาจากด้านบน
9. ขณะที่ฝนตก ลมแรง หรือ พายุฝนฟ้าคะนอง ให้หยุดการปฏิบัติงานบนที่สูงทันที

### 3.11.4 ความปลอดภัยในการติดตั้ง การใช้ และการรื้อถอนนั่งร้าน (Scaffolding)

การติดตั้ง การใช้ และการรื้อถอนนั่งร้านให้ปฏิบัติตามขั้นตอนการดำเนินการควบคุมการใช้งานนั่งร้านซึ่งมีข้อกำหนดสำคัญดังต่อไปนี้

1. ก่อนการติดตั้ง / รื้อถอนนั่งร้านให้แจ้งเจ้าหน้าที่ควบคุมงาน หรือเจ้าหน้าที่ความปลอดภัยในการทำงาน เพื่อไปตรวจสอบความปลอดภัย
2. ทำการติดตั้งนั่งร้านตามมาตรฐานที่กำหนด และแขวนป้ายแจ้งกำลังติดตั้งนั่งร้าน ขณะทำการติดตั้งนั่งร้าน พร้อมทั้งกันเขตปฏิบัติงานให้ชัดเจนจากระยะไกล โดยเฉพาะอย่างยิ่งเมื่ออยู่ในเส้นทางสัญจร
3. เมื่อติดตั้งนั่งร้านเสร็จแล้วให้แจ้งผู้ควบคุมงานของ ทอท. เพื่อตรวจสอบความปลอดภัยร่วมกับพนักงานของบริษัทผู้รับเหมาที่ทำหน้าที่ดูแลนั่งร้าน หากตรวจสอบผ่านจะอนุญาตให้เริ่มงานได้

4. การรื้อถอนนั่งร้านให้แจ้งผู้ควบคุมงานของ ทอท. เพื่อตรวจสอบความปลอดภัยร่วมกับพนักงานของบริษัทผู้รับเหมาที่ทำหน้าที่ดูแลนั่งร้าน ผู้ควบคุมงานของบริษัทผู้รับเหมาต้องอยู่ควบคุมงานรื้อถอนจนกระทั่งแล้วเสร็จ

5. การติดตั้งนั่งร้านที่มีความสูงเกิน 21.00 เมตรขึ้นไป ต้องจัดให้วิศวกรควบคุมสาขาโยธาเป็นผู้ออกแบบ คำนวณ และตรวจสอบ

6. การปฏิบัติงานบนนั่งร้านที่อยู่ด้านบนของทางเดินหรือถนน ต้องติดตาข่ายกันของตกหรือกันเชือกธงแดงติดป้ายเตือน

### 3.11.5 ความปลอดภัยในการทำงานขุด

การทำงานขุด ผู้รับเหมาจะต้องปฏิบัติงานตามข้อกำหนดสำคัญดังต่อไปนี้

1. ก่อนเริ่มงานขุดหรือตอกเสาเข็มใด ๆ จะต้องแจ้งเจ้าของพื้นที่ทราบ เมื่อได้รับการอนุญาตแล้ว จึงเริ่มงานขุดได้
2. ผู้ปฏิบัติงานต้องศึกษารายละเอียด ขอบเขต วิธีการขุด เจาะให้เข้าใจ และดำเนินการขุด เจาะ ภายใต้การควบคุมดูแลของผู้ควบคุมงาน และตามวิธีการที่กำหนด
3. หากพบสิ่งผิดปกติ เช่น แผ่นอิฐ หรือสิ่งบอเหตุที่แสดงว่ามีท่อหรือสายไฟใต้ดินบริเวณนั้น ให้รีบแจ้งผู้ควบคุมงานขุด และหยุดการดำเนินการหน้างานไว้ก่อน จนกว่าผู้ควบคุมงานขุดสั่งการต่อไป และต้องทำเครื่องหมายหรือป้ายเตือนให้ทราบว่ามีท่อหรือสายไฟใต้ดินบริเวณนั้น

### 3.11.6 ความปลอดภัยในการทำงานยกอุปกรณ์ด้วยปั้นจั่น (Crane)

การใช้ปั้นจั่นในงานยกอุปกรณ์หรือเครื่องจักร ให้ปฏิบัติตามขั้นตอนการดำเนินงานยกอุปกรณ์ด้วยปั้นจั่น (Crane) โดยมีข้อกำหนดสำคัญดังต่อไปนี้

1. ปั้นจั่น (Crane) และอุปกรณ์ช่วยยกต่างๆ ต้องผ่านการตรวจสอบและทดสอบจากวิศวกรเรียบร้อยแล้ว
2. ผู้บังคับปั้นจั่น ผู้ให้สัญญาณผู้บังคับปั้นจั่น ผู้ควบคุมงาน และผู้ผู้กรัด ยึดเกาะวัสดุต้องผ่านการอบรมตามที่กฎหมายกำหนด
3. ผู้ควบคุมงานยกต้องตรวจสอบน้ำหนักของอุปกรณ์ที่จะทำการยก และอุปกรณ์การยึดเกาะให้แน่นหนา
4. ผู้ควบคุมงานต้องอยู่ควบคุมระหว่างการทำงาน จนกระทั่งการยกเคลื่อนย้ายเสร็จสิ้น

### 3.11.7 ความปลอดภัยในการใช้ถังบรรจุก๊าซแรงดัน

ผู้รับเหมาต้องปฏิบัติตามกฎระเบียบ และวิธีปฏิบัติเพื่อความปลอดภัยดังนี้

1. ถังและอุปกรณ์ที่ใช้สำหรับบรรจุก๊าซภายใต้ความดัน จะต้องมีการตรวจสอบและใช้งานตามมาตรฐานอุตสาหกรรม

2. ห้ามใช้ก๊าซออกซิเจนแทน Compressed Air เป็นอันตรายและห้ามปล่อยก๊าซออกซิเจนออกมาในพื้นที่บริเวณที่จำกัด
3. ห้ามเก็บถังก๊าซไว้ใกล้อุปกรณ์ที่ร้อน หรือ ไปสัมผัสกับวงจรไฟฟ้า ต้องวางไว้ในพื้นที่ซึ่งมีฐานรองรับที่มั่นคง โดยจะต้องใส่ฝาครอบ Safety Cap ครอบไว้ เมื่อไม่ได้ต่อสายใช้
4. การเคลื่อนย้ายถังก๊าซ จะต้องใช้รถเข็นที่ออกแบบเฉพาะมีที่ผูกมัดด้วยโซ่ยึดของแต่ละถังทั้งด้านล่างและด้านบน ยึดถังไว้ได้มั่นคงในลักษณะตั้งตรง
5. ถังก๊าซออกซิเจนต้องเก็บ แยกห่างจากถังก๊าซอะเซทิลีน หรือก๊าซไวไฟอื่น อย่างน้อย 6 เมตร หรือมีฝาสูงไม่น้อยกว่า 1.5 เมตร ทำด้วยวัสดุไม่ติดไฟวางกันอยู่
6. ในกรณีที่มีการเก็บรักษาก๊าซหลาย ๆ ชนิดภายในบริเวณเดียวกัน ผู้รับเหมาต้องจัดแยกถังก๊าซออกเป็นหมวดหมู่ ไม่ให้ปะปนกันและต้องจัดให้มีป้ายแสดงให้ทราบว่าบริเวณใดเป็นที่เก็บรักษาก๊าซชนิดใด
7. ห้ามยกถังก๊าซโดยใช้ลวดสลิง เชือกหรือโซ่ ถ้ามีความจำเป็นต้องยกหรือส่งก๊าซให้ใช้รถยก โดยวางบนพื้นรองมีขอบกันตก และมีผู้ควบคุมดูแลอย่างใกล้ชิด
8. ห้ามกระแทกถังก๊าซหรือก่อให้เกิดการกระทบกันเอง ซึ่งอาจทำให้วาล์วหักได้
9. เมื่อต้องวางสายออกซิเจน หรือสายก๊าซ ข้ามทางผ่านต้องแขวนห้อยไว้สูงเหนือศีรษะ หรือต้องใช้ไม้วางกันทั้งสองข้างเพื่อกันรถทับ
10. ห้ามนำถังก๊าซไปไว้ใน Vessel ยกเว้น กรณีที่นำไปงานในถังขนาดใหญ่ที่มีการระบายอากาศที่ดี
11. สายที่ต่อจากถังก๊าซต้องมีสภาพดี ไม่มีรูรั่ว หรือแตกหัก การต่อเข้ากับถังก๊าซต้องให้สนิทแน่น โดยใช้แหวนหรือ Clamp รัด

### 3.12 การตรวจสอบ ติดตาม การดำเนินการด้านความปลอดภัยในการทำงานของบริษัทผู้รับเหมา

การตรวจสอบความปลอดภัย เป็นมาตรการหนึ่งที่ใช้สำหรับตรวจสอบ และประเมินมาตรการควบคุมทางด้านความปลอดภัยในการทำงานของบริษัทผู้รับเหมา ทั้งนี้เพื่อให้มั่นใจว่าบริษัทผู้รับเหมาได้จัดให้มีมาตรการควบคุมความปลอดภัยในการทำงานที่เพียงพอ และเหมาะสม โดยได้กำหนดให้มีการตรวจสอบความปลอดภัยไว้ดังต่อไปนี้

3.12.1 บริษัทผู้รับเหมา จะต้องส่งรายงานด้านความปลอดภัยในการทำงานให้ ทอท. ทราบ ประจำทุกเดือนหรือตามระยะเวลาที่ ทอท. กำหนด ซึ่งมีหัวข้อที่สำคัญประกอบด้วย

- ระยะเวลาเริ่มงาน และสิ้นสุดงานตามสัญญา
- จำนวนพนักงานที่เข้ามาปฏิบัติงานในพื้นที่ ทอท.
- รายงานการประสบอุบัติเหตุจากการทำงาน (กรณีมีอุบัติเหตุจากการทำงานเกิดขึ้น)
- รายงานเหตุการณ์ผิดปกติ หรือ รายงานความเสียหายของอุปกรณ์

ทอท. จะใช้รายงานนี้ในการประเมินผลด้านความปลอดภัยในการทำงานของบริษัทผู้รับเหมา โดยอาจจะใช้เป็นเงื่อนไขในการพิจารณาคัดเลือกบริษัทผู้รับเหมาเข้ามาทำงานต่อไป

3.12.2 การตรวจสอบความปลอดภัยโดยหัวหน้างานและเจ้าหน้าที่ความปลอดภัยในการทำงานของผู้รับเหมา จะต้องดำเนินการตรวจสอบติดตามความปลอดภัยในงานที่ควบคุมดูแลทุกงานอย่างต่อเนื่อง

3.12.3 การตรวจสอบความปลอดภัยจะต้องตรวจสอบทั้งสภาพการทำงานและพฤติกรรมการทำงานของผู้รับเหมา รวมถึงการดำเนินการตามมาตรการควบคุมความปลอดภัยต่างๆ ได้แก่

1. การขออนุญาตทำงานที่มีความเสี่ยงอันตรายในพื้นที่เขตการบิน หรือทำงานในพื้นที่หวงห้าม
2. การปฏิบัติตามขั้นตอนมาตรฐานวิธีการทำงานต่างๆ เช่น Job Method Statement, Job Safety Analysis (JSA) เป็นต้น
3. การสวมใส่อุปกรณ์ป้องกันอันตรายส่วนบุคคล (PPE) ของผู้ปฏิบัติงาน
4. การใช้ป้ายเตือนอันตรายและการปิดกั้นพื้นที่เสี่ยง
5. การรักษาความสะอาดและความเป็นระเบียบเรียบร้อย
6. การปฏิบัติเมื่อเกิดเหตุฉุกเฉิน
7. ความพร้อมของอุปกรณ์ เครื่องจักร เครื่องมือที่ใช้ในการทำงาน
8. พฤติกรรมความปลอดภัยในการทำงาน

ผลการตรวจสอบความปลอดภัย หากจะมีข้อแก้ไขจะต้องติดตามให้ได้รับการแก้ไขปัญหานั้น และแจ้งเตือนหรือสื่อสารไปยังผู้ที่เกี่ยวข้อง เพื่อป้องกันไม่ให้เกิดอุบัติเหตุจากการทำงานขึ้นอีก

### 3.13 การปฏิบัติตนเมื่อเกิดภาวะฉุกเฉิน

เมื่อได้ยินสัญญาณแจ้งเหตุฉุกเฉินหรือสัญญาณแจ้งเหตุเพลิงไหม้ ให้ผู้รับเหมาทั้งหมดทุกพื้นที่ต้องปฏิบัติดังนี้

1. หยุดการปฏิบัติงานทันทีเมื่อได้ยินเสียงสัญญาณ
2. ปิดสวิทช์อุปกรณ์ไฟฟ้า หรือตัดเชื้อเพลิงที่แหล่งจ่าย เช่น ปิดวาล์วหัวถังแก๊สสำหรับงานตัดทุกจุด ทำการปิดสวิทช์แผงจ่ายไฟฟ้าทันที
3. ไปรวมกันที่จุดรวมพลตามจุดรวมพลที่กำหนด โดยการควบคุมดูแลของเจ้าหน้าที่ความปลอดภัยของผู้รับเหมา และหัวหน้าควบคุมงาน
4. หัวหน้างานหรือเจ้าหน้าที่ความปลอดภัยในการทำงานของบริษัทผู้รับเหมา จะต้องนับจำนวนคนและตรวจสอบรายชื่อ และให้แจ้งผลต่อเจ้าหน้าที่ความปลอดภัยในการทำงานของ ทอท. ทราบทันที
5. การกลับเข้าปฏิบัติงานต่อภายหลังเหตุการณ์ยุติ จะกระทำต่อเมื่อควบคุมสถานการณ์ได้แล้ว

6. บริเวณพื้นที่ที่เกิดความเสียหายจำเป็นต้องคงสภาพไว้เพื่อรอการตรวจสอบ ห้ามบุคคลอื่นที่ไม่เกี่ยวข้องเข้าไปพื้นที่ดังกล่าว

7. การตอบโต้ภาวะฉุกเฉินเป็นความรับผิดชอบของพนักงาน ทอท. ที่จะควบคุมสถานการณ์ที่เกิดขึ้นและอาจร้องขอกำลังสนับสนุนจากบริษัทผู้รับเหมาเกี่ยวกับวัสดุอุปกรณ์หรือกำลังคน

### 3.14 การรายงานและการสอบสวนอุบัติเหตุ / เหตุการณ์ผิดปกติ

1. บริษัทผู้รับเหมาจะต้องรายงานการเกิดอุบัติเหตุ และเหตุการณ์ผิดปกติที่เกิดขึ้นในระหว่างการทำงานด้วยวาจาแก่เจ้าหน้าที่ควบคุมงาน ทอท. โดยเร็วและต้องตามด้วยรายงานอย่างเป็นทางการ

2. บริษัทผู้รับเหมาจะต้องยินยอมและให้ความสะดวกแก่พนักงาน ทอท. ในการเข้าร่วมในการตรวจสอบเพื่อวิเคราะห์หาสาเหตุของการเกิดอุบัติเหตุและเหตุการณ์ผิดปกตินั้น ๆ

3. บริษัทผู้รับเหมาต้องสรุปรายงานการเกิดอุบัติเหตุ หรือการเจ็บป่วยจากการทำงาน และจำนวนชั่วโมงการทำงานส่ง ทอท. ทุกเดือน

4. ผู้รับเหมาต้องหาแนวทางแก้ไข ป้องกัน ติดตามและรายงานผลการดำเนินการแก้ไข ป้องกันตามระยะเวลาที่กำหนดในรายงานการสอบสวนอุบัติเหตุ และสื่อสารสิ่งที่ได้เรียนรู้ของอุบัติการณ์นั้นๆ กับ ทอท. หรือผู้ที่เกี่ยวข้องทราบ

5. บริษัทผู้รับเหมาต้องปฏิบัติตามกฎหมายในเรื่องความปลอดภัยในการทำงานที่เกี่ยวข้องทุกฉบับ

\*\*\*\*\*