



บริษัท ท่าอากาศยานไทย จำกัด (มหาชน)

กระทรวงคมนาคม

งานจ้างผู้ให้บริการควบคุมงานก่อสร้าง  
อาคารสถานีดับเพลิงและกู้ภัย อาคารคลังสินค้า  
อาคาร CONTROL POST2 และลาน GSE ทชม.

ข้อกำหนดรายละเอียดขอบเขตงาน

(Terms of Reference : TOR)

สิงหาคม 2566

สารบัญ

	หน้า
สารบัญ	2
1. ความเป็นมาโครงการ	4
2. วัตถุประสงค์	4
3. ข้อมูลโครงการ	4
4. ภารกิจของผู้ให้บริการควบคุมงานก่อสร้าง	7
5. ขอบเขตดำเนินการของการควบคุมงานก่อสร้าง	8
6. ผลงานและพัสดุที่ต้องส่งมอบ	11
7. ระยะเวลาดำเนินการ	14
8. การจ่ายเงินค่าจ้าง	14
9. อัตราค่าปรับ	14
10. บุคลากรที่ต้องการ	15
10.1 บุคลากรหลัก	15
10.2 บุคลากรสนับสนุน	16
11. เงื่อนไขและความรับผิดชอบของผู้ให้บริการควบคุมงานก่อสร้าง	17
12. หน้าที่ความรับผิดชอบของ ทอท.	20
13. นโยบายต่อต้านคอร์รัปชั่นของ ทอท.	21
14. คุณสมบัติของผู้ยื่นข้อเสนอ	21
15. เงื่อนไขที่ผู้ยื่นข้อเสนอต้องปฏิบัติในวันยื่นซองเสนองาน	22
15.1 ข้อเสนอด้านคุณสมบัติ (Q)	22
15.2 ข้อเสนอด้านคุณภาพ (T)	23
15.2 ข้อเสนอด้านราคา (F)	24
16. หลักเกณฑ์การพิจารณาคัดเลือกผู้ยื่นข้อเสนอ	25
17. การทำสัญญา	26
17.1 หลักประกันการเสนอราคา	26
17.2 หลักประกันสัญญา	26
17.3 การประกันภัยความรับผิดชอบด้านวิชาชีพ	27

## สารบัญญากาศนวนก

ภาคผนวก ก บทนิยาม ผู้เสนอราคาที่มีผลประโยชน์ร่วมกัน

ภาคผนวก ข บทนิยาม การขัดขวางการแข่งขันราคาอย่างเป็นธรรม

ภาคผนวก ค พระราชบัญญัติว่าด้วยความผิดเกี่ยวกับการเสนอราคาต่อหน่วยงานของรัฐ พ.ศ.2542 มาตรา 1 – 9

ภาคผนวก ง ใบสรุปการจัดส่งเอกสาร

แบบ ง1 ใบสรุปการจัดส่งเอกสารหลักฐานแสดงคุณสมบัติของผู้ยื่นข้อเสนอ

แบบ ง2 ใบสรุปการจัดส่งเอกสารข้อเสนอด้านคุณภาพของผู้ยื่นข้อเสนอ

แบบ ง3 ใบสรุปการจัดส่งเอกสารข้อเสนอด้านราคาของผู้ยื่นข้อเสนอ

ภาคผนวก จ แบบแสดงข้อมูลของข้อเสนอด้านคุณภาพ

แบบ จ1 ตารางสรุปจำนวนเวลาการทำงานโดยวัดเป็นคน-เดือน (Man-Month)

ของบุคลากรระหว่างการให้บริการควบคุมงาน

แบบ จ2 ประวัติการทำงานของบุคลากรหลัก

แบบ จ3 ผลงานที่ผ่านมาในการควบคุมงานก่อสร้าง

ภาคผนวก ฉ แบบแสดงข้อมูลของข้อเสนอด้านราคา

แบบ ฉ1 สรุปมูลค่างานควบคุมงาน

แบบ ฉ2 ตารางแสดงอัตราค่าจ้างเป็นรายบุคคล

แบบ ฉ3 รายละเอียดอัตราค่าจ้างคิดเป็นคน-เดือน (Man-Month)

แบบ ฉ4 รายละเอียดค่าใช้จ่ายประจำและอื่น ๆ

ภาคผนวก ช โครงสร้างการบริหาร

ภาคผนวก ซ เกณฑ์การให้คะแนนคุณภาพ ด้านแผนดำเนินการ แผนการจัดสรรบุคลากร ประวัติการทำงาน และ  
ผลงานรวม

## ข้อกำหนดรายละเอียดขอบเขตงาน

### (Terms of Reference)

#### 1. ความเป็นมาโครงการ

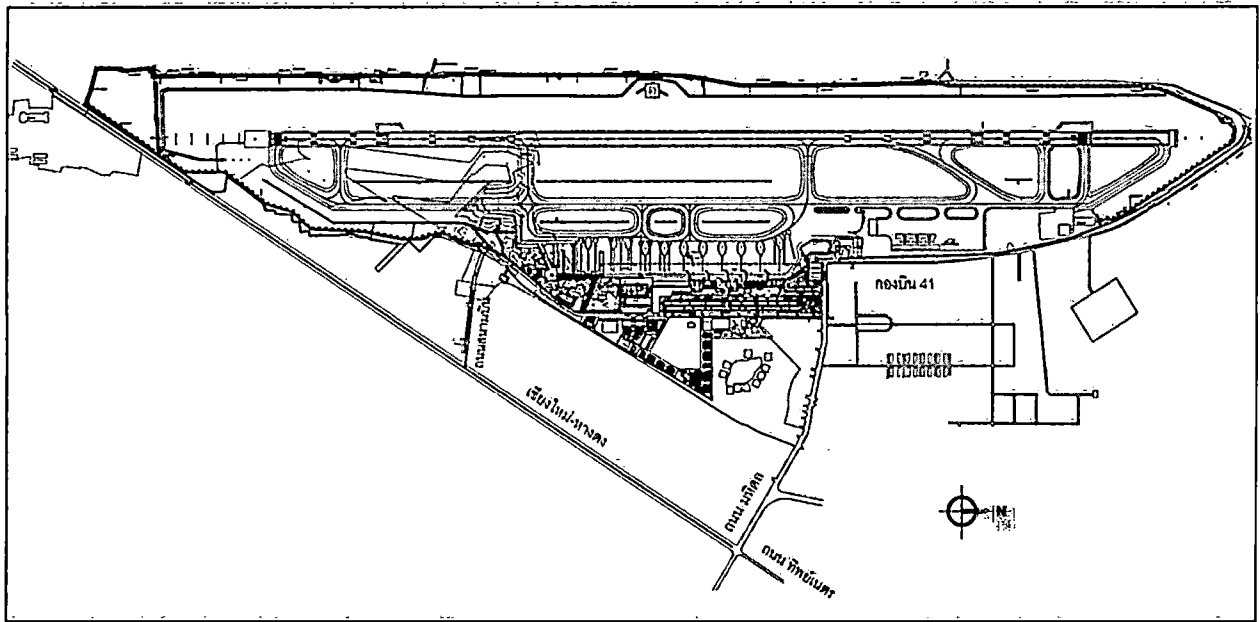
เพื่อให้การพัฒนาเป็นไปตามแผนแม่บท ทชม. (ฉบับปรับปรุง) กรกฎาคม 2561 ตามที่ได้มีมติเห็นชอบจากการประชุมคณะกรรมการ ทอท. ครั้งที่ 8/2561 เมื่อวันที่ 25 ก.ค.61 โดยงานดังกล่าวเป็นส่วนหนึ่งของงานเร่งด่วนเพื่อบรรเทาความแออัด มุ่งเน้นการรักษาระดับการให้บริการ สนับสนุนการดำเนินงานและพัฒนาปรับปรุงให้ ทชม. เป็นไปตามมาตรฐานสากล และยังเป็นเตรียมพร้อมสำหรับงานโครงการพัฒนา ทชม. ระยะที่ 1 ที่จะเกิดขึ้นในอนาคต จึงมีโครงการงานก่อสร้างอาคารสถานีดับเพลิงและกู้ภัย อาคารคลังสินค้า อาคาร CONTROL POST2 และลาน GSE ทชม.

#### 2. วัตถุประสงค์

ทอท.มีความประสงค์จะว่าจ้างนิติบุคคลที่มีความรู้ ความสามารถ และประสบการณ์ มาดำเนินการควบคุมงานก่อสร้างอาคารสถานีดับเพลิงและกู้ภัย อาคารคลังสินค้า อาคาร CONTROL POST2 และลาน GSE ทชม. ให้งานก่อสร้างมีคุณภาพดีมีมาตรฐาน เป็นไปตามความต้องการของ ทอท. และถูกต้องตามสัญญาจ้างก่อสร้างฯ สอดคล้องกับกฎหมาย

#### 3. ข้อมูลโครงการ

3.1 โครงการก่อสร้างอาคารสถานีดับเพลิงและกู้ภัย อาคารคลังสินค้า อาคาร CONTROL POST2 และลาน GSE ณ ท่าอากาศยานเชียงใหม่ (ทชม.) มีสถานที่ตั้งอยู่ในอาณาบริเวณของท่าอากาศยานเชียงใหม่ ตามพิกัด 184617N และ 0985764E ซึ่งอยู่ในพื้นที่ของ ต.สุเทพ อ.เมือง จ.เชียงใหม่ มีพื้นที่ทั้งหมด 1,605 ไร่ โดยทิศเหนือ ตะวันออก และทิศตะวันตกจรดพื้นที่ของกองทัพอากาศ (กองบิน 41) ด้านทิศใต้จรดทางหลวงแผ่นดินหมายเลข 108 สายเชียงใหม่-หางดง ดังแสดงแผนที่ที่ตั้งโครงการใน รูปที่ 1



รูปที่ 1 แผนที่แสดงที่ตั้งโครงการ

3.2 รูปแบบโครงการงานก่อสร้าง จะประกอบด้วยงานโยธามภายนอก (งานรื้อถอน, ปรับปรุง และก่อสร้างใหม่) งานก่อสร้างอาคารสถานีดับเพลิงและกู้ภัย งานก่อสร้างอาคารคลังสินค้า งานก่อสร้างอาคาร CONTROL POST2 และลาน GSE โดยขอบเขตงานเบื้องต้นแสดงใน รูปที่ 2 ตามแผนงานที่ ทอท.กำหนด ประกอบด้วย 2 ระยะ คือ

3.2.1 ระยะที่ 1 ระยะเวลาเตรียมงาน ประกอบด้วย การเตรียมแผนงานก่อสร้าง แผนงานต่างๆ ที่เกี่ยวข้อง

3.2.2 ระยะที่ 2 ระยะเวลาดำเนินการก่อสร้าง ประกอบด้วย

1) ระยะที่ 2.1 งานเตรียมพื้นที่การก่อสร้าง

1.1) งานก่อสร้างรั้ว Airside ชั่วคราว

1.2) งานก่อสร้างลาน GSE ชั่วคราว พร้อมขออนุญาตฯ เปิดใช้งาน

1.3) งานรื้อถอน ได้แก่

1.3.1) งานรื้อถอนถนน งานระบบ ทางเข้าสถานีเรดาร์เดิม

1.3.2) งานรื้อย้ายแนวท่องานระบบไฟฟ้าสื่อสารใต้ดิน

1.3.3) งานรื้อถอนรั้วอาคารดับเพลิงเดิม

1.3.4) งานรื้อถอนลาน GSE เดิม

1.3.5) งานรื้อถอนแนวท่อส่งน้ำมันใต้ดินเดิม

1.3.6) งานรื้อถอนรางระบายน้ำ ค.ส.ล. เดิม

1.4) งานก่อสร้างรางระบบระบายน้ำ ค.ส.ล.ใหม่

7

1.5) งานกำแพงกันดิน บริเวณ อาคารสถานีดับเพลิงฯ อาคารคลังสินค้า อาคาร CONTROL POST2 และลาน GSE

1.6) งานถมดินบดอัดแน่น บริเวณ อาคารสถานีดับเพลิงฯ อาคารคลังสินค้า อาคาร CONTROL POST2 และลาน GSE และงานถนนลาดตระเวน

1.7) งานระบบสาธารณูปโภคต่างๆที่เกี่ยวข้อง เช่น งานระบบไฟฟ้า Medium Voltage, แนวท่อใต้ดินงานระบบสื่อสารฯ และระบบสุขาภิบาล

2) ระยะที่ 2.2 งานก่อสร้างอาคารสถานีดับเพลิงฯ อาคาร CONTROL POST2 และลาน GSE

2.1) งานก่อสร้างอาคารสถานีดับเพลิงและกู้ภัย พร้อมทั้ง งานก่อสร้างถนนภายใน ประตูฉุกเฉิน งานระบบต่าง ๆ งานติดตั้งอุปกรณ์ งานทดสอบระบบอาคาร และขออนุญาตฯ เปิดใช้อาคาร

2.2) งานก่อสร้างอาคาร CONTROL POST2 พร้อมทั้ง งานก่อสร้างถนนภายใน งานระบบต่าง ๆ งานติดตั้งอุปกรณ์ งานทดสอบระบบอาคาร และขออนุญาตฯ เปิดใช้พื้นที่

2.3) งานก่อสร้างลาน GSE พร้อมทั้ง งานก่อสร้างถนนภายใน งานระบบต่าง ๆ งานติดตั้งอุปกรณ์ งานทดสอบระบบ และขออนุญาตฯ เปิดใช้อาคาร

2.4) งานรื้อขนย้ายอุปกรณ์ ครุภัณฑ์ อาคารสถานีดับเพลิงฯ เดิม

2.5) งานก่อสร้างถนนลาดตระเวน

2.6) งานติดตั้งระบบสาธารณูปโภค เช่น งานระบบไฟฟ้า Medium Voltage, แนวท่อกานระบบสื่อสารฯ และระบบสุขาภิบาล แล้วเสร็จ

2.7) งานก่อสร้างรั้ว Airside ถาวร บริเวณ อาคารสถานีดับเพลิงฯ อาคารคลังสินค้า อาคาร CONTROL POST2 และลาน GSE

3) ระยะที่ 2.3 งานก่อสร้างอาคารคลังสินค้า

3.1) งานก่อสร้างอาคารคลังสินค้า พร้อมทั้ง งานก่อสร้างถนนภายใน งานระบบต่าง ๆ งานติดตั้งอุปกรณ์ งานทดสอบระบบอาคาร และขออนุญาตฯ เปิดใช้อาคาร

3.2) งานรื้อถอน

3.2.1) งานรื้อถอนลาน GSE ชั่วคราว

3.2.2) งานรื้อถอนอาคารสถานีดับเพลิงเดิม

3.2.3) งานรื้อถอนประตูรั้ว ถนน และที่จอดรถบริเวณอาคารสถานีดับเพลิงเดิม

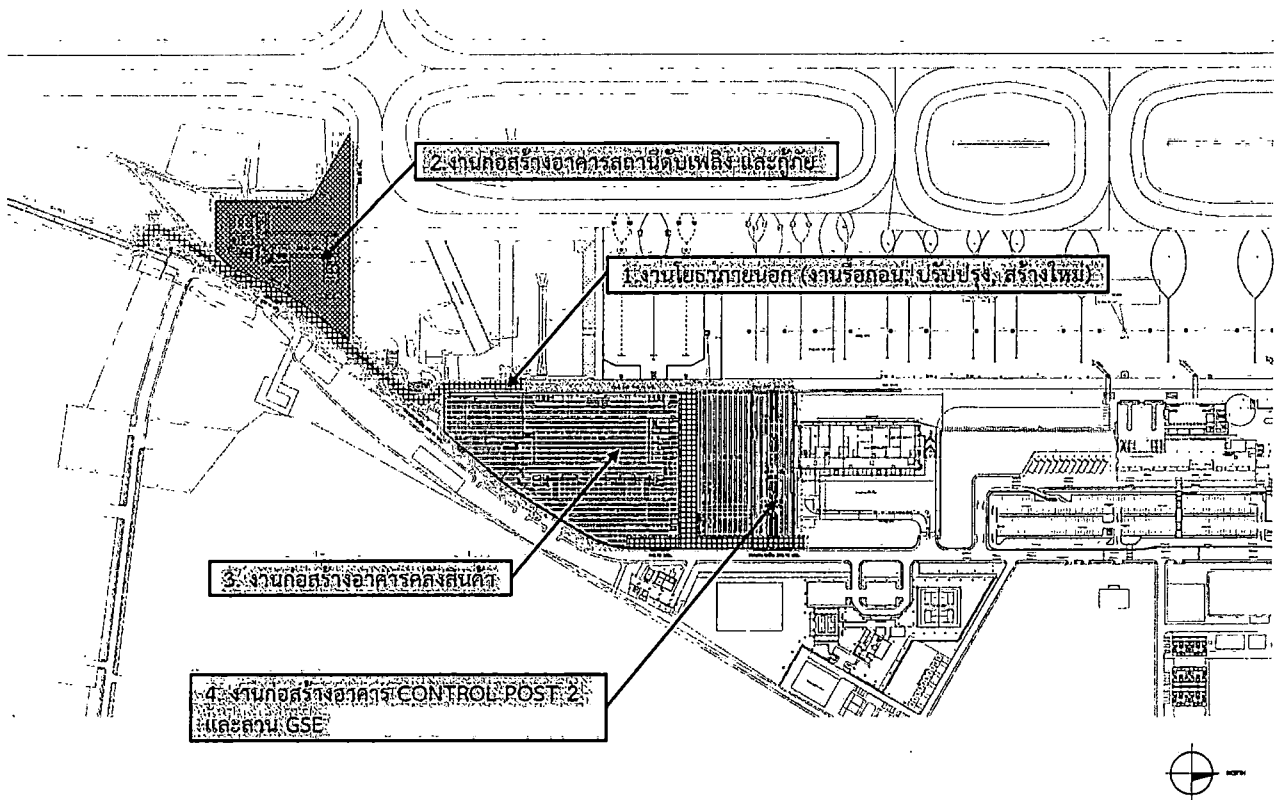
3.2.4) งานรื้อถอนรั้ว Airside ชั่วคราว

3.3) งานก่อสร้างลานจอดรถ ของอาคารคลังสินค้า

3.4) งานก่อสร้างถนนลาดตระเวนส่วนที่เหลือ

3.5) งานก่อสร้างรั้ว Airside ถาวร บริเวณอาคารคลังสินค้า และส่วนที่เหลือทั้งหมด

3.3 วงเงินค่าก่อสร้าง 684,300,000 บาท (ไม่รวมภาษีมูลค่าเพิ่ม)



รูปที่ 2 รายละเอียดขอบเขตงานโดยสังเขป

#### 4. ภารกิจของผู้ให้บริการควบคุมงานก่อสร้าง

ผู้ให้บริการต้องดำเนินการควบคุมงานก่อสร้างให้บรรลุวัตถุประสงค์ อันมีภาระกิจและขอบเขตการดำเนินการ ดังนี้

4.1 ผู้ให้บริการต้องควบคุม ตรวจสอบการปฏิบัติงานของผู้รับจ้างก่อสร้างฯ ตั้งแต่เริ่มดำเนินการจนแล้วเสร็จสมบูรณ์ สามารถใช้งานได้ โดยขั้นตอนการก่อสร้างต้องเป็นไปตามมาตรฐานที่เกี่ยวข้อง และวัตถุประสงค์ของ ทอท.

4.2 ผู้ให้บริการต้องตรวจสอบและรับรอง ผลงานที่ส่งมอบของผู้รับจ้างก่อสร้าง ทั้งงานก่อสร้าง เอกสารต่าง ๆ ของผู้รับจ้าง ให้เป็นไปตามความต้องการของ ทอท. ถูกต้องตามสัญญาจ้างก่อสร้างฯ สอดคล้องกับกฎหมาย และรายงานต่อ ทอท.

4.3 ผู้ให้บริการต้องประสานงานกับผู้เกี่ยวข้องในงานก่อสร้างนี้ ได้แก่ ทอท. ผู้รับจ้างก่อสร้าง หน่วยงานที่เกี่ยวกับสาธารณสุขภาคีที่ต้องเชื่อมต่อ หน่วยงานของรัฐ หรือเอกชน ที่เกี่ยวข้องหรือมีส่วนได้ส่วนเสีย หรือได้รับผลกระทบจากงานก่อสร้างนี้

4.4 ผู้ให้บริการต้องตรวจสอบ วิเคราะห์ ประเมิน สิทธิในการเรียกร้องของผู้รับจ้างตามสัญญา ทั้งการเปลี่ยนแปลงข้อกำหนด แบบรูปและรายการประกอบแบบ การเปลี่ยนแปลงค่าจ้างก่อสร้าง

Handwritten mark or signature.

การเปลี่ยนแปลงระยะเวลาดำเนินการก่อสร้าง และอื่น ๆ ที่เกี่ยวข้อง โดยให้รายงานผลการตรวจสอบ วิเคราะห์ ประเมิน พร้อมความเห็นของผู้ให้บริการเสนอต่อ ทอท.

4.5 ผู้ให้บริการต้องให้การสนับสนุน และช่วยเหลือ ทอท. ทั้งด้านข้อมูลเอกสาร ด้านการประสานงาน ด้านการให้ความเห็น ด้านการให้คำปรึกษาทางกฎหมายและทางเทคนิคการก่อสร้าง กรณีมีข้อพิพาทหรือคดี ซึ่งเป็นผลจากการดำเนินการที่เกี่ยวข้องกับงานจ้างก่อสร้างนี้

## 5. ขอบเขตดำเนินการของการควบคุมงานก่อสร้าง

5.1 ผู้ให้บริการต้องศึกษา ตรวจสอบ รายละเอียดของเอกสารสัญญาจ้างก่อสร้างทั้งหมด พร้อมจัดบุคคลากร ร่วมกับทีมสำรวจของผู้รับจ้างก่อสร้าง เพื่อสำรวจตรวจสอบสถานที่ก่อสร้าง สังเกตและกำหนดตำแหน่งของจุดควบคุม ทั้งหมด บริเวณโดยรอบ การเชื่อมต่อสาธารณูปโภค และตรวจสอบกฎหมายข้อบังคับที่เกี่ยวข้องขณะดำเนินการก่อสร้าง ทั้งนี้หากข้อมูลดังกล่าวไม่ครบถ้วน ผู้ให้บริการจะต้องดำเนินการแก้ไขข้อมูลให้มีความถูกต้องครบถ้วนสมบูรณ์ และเชื่อมโยง เพื่อวางแผนดำเนินการ และควบคุมงานก่อสร้างอย่างมีประสิทธิภาพ

5.2 ผู้ให้บริการต้องจัดบุคคลากรร่วมกับทีมสำรวจของ ผู้รับจ้างก่อสร้าง สังเกตและกำหนดตำแหน่งของจุดควบคุมสำหรับงานสำรวจที่จำเป็นเพื่อให้งานแล้วเสร็จ ผู้รับจ้างควบคุมงานก่อสร้าง ต้องดำเนินการให้มั่นใจว่า จุดควบคุมทั้งหมดได้ถูกกำหนด จุดที่สูญหายต้องกำหนดขึ้นใหม่และจุดที่ถูกกำหนดในพื้นที่ก่อสร้างต้องได้รับการเชื่อมโยง หรือได้รับการดูแลป้องกันตลอดระยะเวลาการก่อสร้าง

5.3 ผู้ให้บริการต้องตรวจและควบคุมงานก่อสร้าง ณ สถานที่ก่อสร้าง ตลอดระยะเวลาการก่อสร้าง ให้เป็นไปตามสัญญาจ้างก่อสร้าง เป็นไปตามมาตรฐานที่เกี่ยวข้อง และเป็นไปตามกฎหมายที่เกี่ยวข้อง เช่น กฎหมายว่าด้วยการควบคุมอาคาร กฎหมายว่าด้วยความปลอดภัย อาชีวอนามัย และสภาพแวดล้อมในการทำงาน กฎหมายว่าด้วยการส่งเสริมและรักษาคุณภาพสิ่งแวดล้อมแห่งชาติ

5.4 ผู้ให้บริการต้องดำเนินการให้ความมั่นใจได้ว่างานก่อสร้างที่ดำเนินการโดย ผู้รับจ้างก่อสร้าง จะต้องเป็นไปตามกฎหมาย ระเบียบข้อบังคับ ของสำนักงานการบินพลเรือนแห่งประเทศไทย (กพท.) ในกรณีที่ไม่มีมาตรฐานในประเทศไทยที่สามารถนำมาบังคับใช้ได้โดยตรง ให้สามารถใช้มาตรฐานของ ICAO หรือ IATA รวมถึงข้อกำหนดระเบียบ และมาตรฐานที่เป็นที่ยอมรับในระดับนานาชาติ ซึ่งได้รับการอนุมัติจาก ทอท. จึงสามารถนำมาใช้ได้

5.5 ผู้ให้บริการต้องจัดทำแผนปฏิบัติงานของผู้ให้บริการ แผนประกันคุณภาพงานก่อสร้าง และกำกับดูแลผู้รับจ้างก่อสร้างให้ปฏิบัติงานให้สอดคล้องกับแผนการก่อสร้างหลัก (Master Schedule)

5.6 ผู้ให้บริการต้องวิเคราะห์ความเสี่ยงที่อาจมีกระทบต่องานก่อสร้างนี้ พร้อมจัดทำแผนบริหารความเสี่ยง

5.7 ผู้ให้บริการต้องจัดทำแบบฟอร์มเอกสารที่ใช้ในการควบคุม อนุมัติ รายงานต่าง ๆ ที่ใช้ในงานก่อสร้างนี้ รวมถึงกำหนดขั้นตอน และวิธีการทำงาน ให้สอดคล้องกับแผนปฏิบัติงาน

5.8 ผู้ให้บริการต้องตรวจสอบ และให้ความเห็นต่อ ทอท. เพื่อพิจารณาอนุมัติให้ผู้รับจ้างก่อสร้างดำเนินการ ในเรื่องดังต่อไปนี้

5.8.1 แผนดำเนินการหลักงานก่อสร้างของผู้รับจ้างก่อสร้าง ที่มีรายละเอียดครบถ้วน เพียงพอ



ที่จะใช้กำกับ ควบคุมการก่อสร้างของผู้รับจ้าง

5.8.2 รายการวัสดุ อุปกรณ์ เครื่องมือ เครื่องจักร ที่ใช้ในการก่อสร้างนี้

5.8.3 การเปลี่ยนแปลงแบบรูปและ/หรือข้อกำหนดและรายการประกอบแบบ

5.9 ผู้ให้บริการต้องกำกับดูแล ให้ผู้รับจ้างก่อสร้างปฏิบัติงานตามสัญญาการก่อสร้าง

5.10 ผู้ให้บริการต้องอนุมัติแผนดำเนินการย่อย และกำกับดูแลให้ผู้รับจ้างปฏิบัติงานตามแผน

โดยแผนดำเนินการย่อย ได้แก่ แผนดำเนินการรายวัน รายสัปดาห์ รายเดือน แผนการขออนุมัติวัสดุอุปกรณ์

แผนการขออนุมัติแบบขยายสำหรับการก่อสร้าง (Shop Drawing) ขั้นตอนการก่อสร้าง (Method Statement)

การทดสอบคุณภาพงานก่อสร้าง การทดสอบวัสดุอุปกรณ์ แผนการทดสอบใช้งานระบบประกอบอาคาร

แผนการฝึกอบรมการใช้งาน และแผนดำเนินการย่อยอื่น ๆ ที่จำเป็น

5.11 ผู้ให้บริการต้องวินิจฉัยปัญหาต่าง ๆ ของงานจ้างก่อสร้างและรายงานผลการวินิจฉัย และผลการดำเนินการ ต่อ ทอท.

5.12 ผู้ให้บริการต้องกำกับดูแล ร่วมทดสอบ สำหรับการทดสอบคุณภาพงานก่อสร้าง การทดสอบวัสดุ-อุปกรณ์ ทั้งในพื้นที่ก่อสร้างและนอกพื้นที่ก่อสร้าง และรายงานต่อ ทอท.

5.13 ผู้ให้บริการต้องจัดการประชุม และจัดทำบันทึกการประชุมที่ ทอท.เห็นชอบแล้ว แจกจ่ายให้ผู้เกี่ยวข้อง โดยจะต้องมีจัดการประชุมอย่างน้อยดังนี้

5.13.1 การประชุมเริ่มงาน (Kick-off Meeting) ของงานจ้างควบคุมงานก่อสร้าง ภายใน 15 วัน นับตั้งแต่วันที่ระบุในหนังสือแจ้งจาก ทอท. ให้เริ่มงาน และการประชุมเริ่มงาน (Kick-off Meeting) ของงานจ้างก่อสร้าง

5.13.2 การประชุมติดตามความก้าวหน้า การปฏิบัติงานตามมาตรฐานที่เกี่ยวข้องของงานจ้างก่อสร้าง ประจำสัปดาห์ ประจำเดือน

5.13.3 การประชุมตรวจรับงานจ้างก่อสร้างแต่ละงวด

5.13.4 การประชุมอื่น ๆ ตามที่ ทอท. แจ้งให้มีการประชุม

5.14 ผู้ให้บริการต้องตรวจสอบและยืนยันความถูกต้องในการจ่ายค่าจ้างและ/หรือการจ่ายเงินใด ๆ ตามที่ผู้รับจ้างก่อสร้างเรียกร้องและรายงานต่อ ทอท. ทุกครั้งที่ผู้รับจ้างก่อสร้างเรียกร้องการจ่ายค่าจ้าง และ/หรือ การจ่ายเงินใด ๆ รวมถึงจะต้องให้คำแนะนำแก่ ทอท. ให้อนุมัติ หรือไม่อนุมัติการจ่ายเงินดังกล่าว

5.15 ผู้ให้บริการต้องตรวจสอบและรับรองความถูกต้องของแบบก่อสร้างจริง (As-Built Drawing) ตรวจสอบและรับรองความถูกต้องเอกสารที่ส่งมอบ ได้แก่ รายงานผลการทดสอบการใช้งานของระบบประกอบอาคาร คู่มือการใช้งาน การติดตั้ง การบำรุงรักษา การรับประกัน รวมถึงอะไหล่ของวัสดุอุปกรณ์ รายการครุภัณฑ์ และอื่น ๆ ที่ ต้องส่งมอบตามสัญญาจ้างก่อสร้างนี้

5.16 ผู้ให้บริการต้องตรวจสอบ วิเคราะห์ ประเมิน สิทธิในการเรียกร้องของผู้รับจ้างตามสัญญา ทั้งการเปลี่ยนแปลงข้อกำหนด แบบรูปและรายการประกอบแบบ การเปลี่ยนแปลงค่าจ้างก่อสร้าง การเปลี่ยนแปลงระยะเวลาดำเนินการก่อสร้าง และอื่น ๆ ที่เกี่ยวข้อง โดยให้รายงานผลการตรวจสอบ วิเคราะห์

ประเมิน พร้อมความเห็นของผู้ให้บริการเสนอต่อ ทอท. เป็นเอกสาร และ รายงานในที่ประชุมตามที่ ทอท. แจ้ง

5.17 ผู้ให้บริการต้องดำเนินการบริหารและประสานงานการแก้ไขงานชำรุดบกพร่องหลังจากงานก่อสร้างแล้วเสร็จสมบูรณ์ จนสิ้นสุดการรับประกันผลงานของผู้รับจ้างก่อสร้าง

5.18 ผู้ให้บริการต้องทำการตรวจสอบ ให้ข้อคิดเห็น และให้คำแนะนำแก่ ทอท. เพื่อให้ ทอท.อนุมัติ หรือ อนุมัติโดยมีข้อคิดเห็น หรือไม่อนุมัติงานวิศวกรรมและส่งมอบอื่น ๆ ทั้งหมดของผู้รับจ้างก่อสร้าง

5.19 ผู้ให้บริการต้องดำเนินการให้มั่นใจได้ว่างานวิศวกรรมทั้งหมดของผู้รับจ้างก่อสร้างเป็นไปตามแบบรูป รายละเอียดประกอบแบบ ข้อมูลจำเพาะทางเทคนิค และ/หรือ เอกสารทางเทคนิคอื่น ๆ

5.20 ผู้ให้บริการต้องรับผิดชอบในการตรวจสอบ ให้ข้อคิดเห็น และให้คำแนะนำแก่ ทอท. เพื่อให้ ทอท.อนุมัติ หรืออนุมัติโดยมีข้อคิดเห็น หรือไม่อนุมัติต่อการแก้ไข ปรับปรุง และเพิ่ม/ลดงานวิศวกรรมที่จำเป็นต้องงานจ้างก่อสร้าง

5.21 ผู้ให้บริการต้องตรวจสอบ ยืนยันความถูกต้อง ให้คำแนะนำ และแก้ปัญหาทางวิศวกรรม และงานออกแบบทั้งหมดที่เกิดขึ้นกับงานของผู้รับจ้างก่อสร้างแก่ ทอท. โดยคำนึงถึงประโยชน์ของ ทอท.

5.22 ผู้ให้บริการต้องพิจารณาทบทวน ให้คำปรึกษาและคำแนะนำแก่ ทอท. เกี่ยวกับการเปลี่ยนแปลงแบบรูป และรายละเอียดประกอบแบบ ของงานจ้างก่อสร้างฯ ที่ได้ดำเนินการออกแบบแล้วเสร็จ และของงานที่จำเป็นในระหว่างการก่อสร้างรวมทั้งปัญหาอุปสรรคและแนวทางการแก้ไขเพื่อให้แน่ใจว่าการดำเนินงานเป็นไปตามวัตถุประสงค์ของ ทอท. สำหรับงานจ้างก่อสร้างฯ ภายในกรอบเวลา ค่าใช้จ่าย และคุณภาพ

5.23 การดำเนินการตรวจสอบ ให้ข้อคิดเห็น และให้คำแนะนำ ผู้ให้บริการต้องดำเนินการตามภาระที่ระบุในสัญญาฯ นี้ ให้แล้วเสร็จภายใน 7 วันนับตั้งแต่วันที่ได้รับแจ้งเป็นลายลักษณ์อักษร สำหรับเอกสารทั่วไป, ขั้นตอนการก่อสร้าง (Method Statement) และภายใน 14 วันนับตั้งแต่วันที่ได้รับแจ้งเป็นลายลักษณ์อักษร สำหรับแบบรูป รายการประกอบแบบ แบบขยายสำหรับการก่อสร้าง (Shop Drawing) วัสดุอุปกรณ์ และรายการคำนวณ ยกเว้นเรื่องอื่นใดที่ ทอท. ร้องขอซึ่งอยู่นอกเหนือจากสัญญา

5.24 ผู้ให้บริการต้องมีระบบสำหรับบันทึกสถานะของเอกสารและหนังสือโต้ตอบทั้งหมดที่เกี่ยวข้องกับการดำเนินงานและความสมบูรณ์ครบถ้วนของการให้บริการงานควบคุมงานก่อสร้างของผู้ให้บริการ และดำเนินงานก่อสร้างของผู้รับจ้างก่อสร้าง สถานะของเอกสารจะรวมถึงแต่ไม่จำกัดเฉพาะ วันที่ได้รับเอกสาร วันที่ส่งเอกสาร หัวเรื่องจดหมาย กิจกรรมที่ต้องปฏิบัติ ผู้รับผิดชอบต่อกิจกรรม กำหนดระยะเวลาดำเนินการ และวันที่กิจกรรมนั้น ๆ ต้องแล้วเสร็จ

5.25 ผู้ให้บริการต้องจัดสร้างและรักษาไว้ซึ่งระบบจัดเก็บเอกสารที่สามารถตรวจสอบได้ของสำเนาเอกสารทั้งหมดที่ ผู้ให้บริการและผู้รับจ้างก่อสร้าง ต้องจัดทำและจำเป็นต้องใช้อันเนื่องมาจากการปฏิบัติหน้าที่ของผู้ให้บริการและผู้รับจ้างก่อสร้าง รวมทั้งหนังสือโต้ตอบที่เกี่ยวข้องกับงานบริการของผู้ให้บริการ และผู้รับจ้างก่อสร้าง โดยเอกสารทั้งหมดที่เก็บรักษาไว้จะต้องส่งมอบให้ ทอท. เมื่อผู้ให้บริการ สิ้นสุดการให้บริการตามสัญญาจ้าง

5.26 ผู้ให้บริการต้องควบคุมการดำเนินกิจกรรมในการขนส่ง การขนส่งทางเรือ/ทางอากาศ การนำส่งยังสถานที่ก่อสร้าง และการจัดเก็บในสถานที่ก่อสร้างทั้งหมดของผู้รับจ้างก่อสร้าง รวมถึงการสนับสนุนและให้คำแนะนำในการขอใบอนุญาตต่างๆ อาทิ ใบอนุญาตการนำเข้า เป็นต้น และรายงานต่อ ทอท. เป็นประจำทุกเดือนหรือตามที่ ทอท. ร้องขอ

5.27 ผู้ให้บริการต้องอำนวยความสะดวก และประสานงาน ในการตอบข้อซักถามทางวิศวกรรม (Request for Information :RFI) ต่อผู้รับจ้างก่อสร้าง พร้อมทั้งรวบรวมรายละเอียด RFI ติดตามการตอบข้อซักถาม เพื่อไม่ให้เกิดความล่าช้า และไม่ให้เกิดความเสียหายต่อ ทอท.

5.28 ผู้ให้บริการต้องตรวจสอบรายละเอียดขั้นตอนการขออนุญาตหรือถอนอาคาร การขออนุญาตก่อสร้าง และการขออนุญาตการเปิดใช้อาคาร รวมถึงการขนย้าย อุปกรณ์ สิ่งของต่างๆ ช่วยประสานงานอำนวยความสะดวกกับหน่วยงานที่เกี่ยวข้อง เพื่อให้การดำเนินงานก่อสร้าง เป็นไปด้วยความเรียบร้อย และเหมาะสม

## 6. ผลงานและพัสดุที่ต้องส่งมอบ

ผู้ให้บริการต้องส่งมอบผลงานให้ ทอท. เป็นเอกสารจำนวนตามที่กำหนดทั้งรูปแบบอิเล็กทรอนิกส์ไฟล์ PDF File และ Source File เช่น AutoCAD File, Microsoft Word File, Microsoft Excel File และให้ Scan เอกสารที่มีการลงนามทั้งหมดให้เป็น PDF File ลงในอุปกรณ์ External Hard Disk หรือ USB Drive ตามจำนวนที่กำหนดส่งมอบดังนี้

6.1 ต้นฉบับกรรมธรรม์ประกันภัยความรับผิดชอบด้านวิชาชีพ และสำเนาหลักฐานการชำระค่าเบี้ยประกัน ภายใน 30 วัน นับตั้งแต่วันที่ระบุในหนังสือแจ้งจาก ทอท. ให้เริ่มทำงาน (Notice to Proceed : NTP)

6.2 รายงานการเริ่มงานควบคุมงานก่อสร้าง (Inception Report) จำนวน 10 ชุด และสำเนาอิเล็กทรอนิกส์ จำนวน 2 ชุด ให้ส่งภายใน 30 วัน นับตั้งแต่วันที่ระบุในหนังสือแจ้งจาก ทอท. ให้เริ่มทำงาน โดยเนื้อหาของรายงานฯ อย่างน้อยต้องประกอบด้วย

6.2.1 รายงานผลการวิเคราะห์ ตรวจสอบสัญญาและเอกสารประกอบสัญญาทั้งหมด ตรวจสอบสถานที่ก่อสร้างรวมถึงบริเวณโดยรอบ และตรวจสอบกฎหมายข้อบังคับที่เกี่ยวข้องขณะดำเนินการก่อสร้าง ประเด็นที่อาจเกิดปัญหาหรืออุปสรรคในการก่อสร้าง หรือมีผลกระทบต่อ ทอท. ผู้รับจ้างก่อสร้าง ผู้เกี่ยวข้องบริเวณใกล้เคียง พร้อมทั้งเสนอแนะวิธีการป้องกัน และแก้ไข

6.2.2 แผนดำเนินการหลักงานก่อสร้าง และแผนงานอื่นๆที่เกี่ยวข้อง โดย ทอท.เห็นชอบแล้ว

6.2.3 แผนประกันคุณภาพของผู้ให้บริการ และแผนปฏิบัติงานของผู้ให้บริการ ในการบริหาร ควบคุม กำกับดูแลงานก่อสร้าง ที่สอดคล้องกับแผนการก่อสร้างของผู้รับจ้างก่อสร้างฯ ที่ ทอท. เห็นชอบแล้ว

6.2.4 แผนประกันคุณภาพงานก่อสร้าง ที่ ทอท. เห็นชอบแล้ว

6.2.5 รายงานผลการวิเคราะห์ความเสี่ยงพร้อมแผนบริหารความเสี่ยง ที่ ทอท. เห็นชอบแล้ว

2

6.2.6 การจัดองค์กร รายชื่อ-ประวัติบุคลากรทั้งหมดที่ปฏิบัติงานในงานจ้างควบคุมงานก่อสร้างของผู้ให้บริการพร้อมแผนการทำงาน หน้าที่ความรับผิดชอบของบุคลากรแต่ละตำแหน่ง ที่ ทอท. เห็นชอบแล้ว

6.2.7 รายงานการตรวจสอบแผนดำเนินการของผู้รับจ้างก่อสร้าง แผนการจัดสรรบุคลากร คนงานก่อสร้าง เครื่องมือ เครื่องจักร

6.2.8 แบบฟอร์มเอกสารที่ใช้ในการควบคุม อนุมัติรายงานต่าง ๆ ที่ใช้ในงานก่อสร้างนี้ รวมถึงกำหนดขั้นตอน และวิธีการทำงาน ให้สอดคล้องกับแผนปฏิบัติงาน

6.3 สมุดบันทึกการปฏิบัติงานประจำวันของผู้รับจ้างก่อสร้าง จำนวน 2 ชุด และสำเนาอิเล็กทรอนิกส์ จำนวน 2 ชุด ให้ส่งทุกสัปดาห์ โดยส่งภายใน 3 วัน นับถัดจากวันสุดท้ายของการปฏิบัติงานในสัปดาห์นั้น เนื้อหาของรายงานฯ อย่างน้อยต้องประกอบด้วย ข้อมูลการปฏิบัติงานของผู้รับจ้างก่อสร้างในแต่ละวัน ได้แก่ จำนวนแรงงานตามกลุ่มงาน อุปกรณ์ เครื่องมือที่ใช้ เวลาทำงาน เหตุการณ์สำคัญที่เกิดขึ้น และสภาพภูมิอากาศ รายงานการปฏิบัติงานที่ไม่เป็นไปตามข้อบังคับและคู่มือว่าด้วยความปลอดภัยในการทำงานสำหรับผู้รับเหมา กฎระเบียบการรักษาความปลอดภัยในพื้นที่ก่อสร้าง และกฎหมายว่าด้วยความปลอดภัย อาชีวอนามัย สภาพแวดล้อมในการทำงาน

6.4 รายงานความก้าวหน้าของงานก่อสร้างประจำเดือน (Monthly Progress Report) จำนวน 10 ชุด และสำเนาอิเล็กทรอนิกส์ จำนวน 2 ชุด ให้ส่งทุกเดือน โดยส่งภายในวันที่ 7 ของเดือนถัดไป โดยสารบัญต้องได้รับความเห็นชอบจาก ทอท. และเนื้อหาของรายงานฯ อย่างน้อยต้องประกอบด้วย

6.4.1 รายงานผลการปฏิบัติงาน/บุคลากรที่ปฏิบัติงานของผู้ให้บริการ เปรียบเทียบกับแผนปฏิบัติงาน

6.4.2 รายงานผล/สถานะ การพิจารณาหรือผลการพิจารณา การขออนุมัติวัสดุ อุปกรณ์ที่ใช้ในงานก่อสร้างนี้ แบบรายละเอียดสำหรับก่อสร้าง (Shop Drawing) ขั้นตอนการก่อสร้าง (Method Statement)

6.4.3 แผนการขออนุมัติวัสดุ อุปกรณ์ที่ใช้ในงานก่อสร้างนี้ แบบรายละเอียดสำหรับก่อสร้าง (Shop Drawing) ขั้นตอนการก่อสร้าง (Method Statement) ในส่วนที่ต้องดำเนินการ แต่ยังไม่ดำเนินการ

6.4.4 รายงานการตรวจสอบคุณภาพงานก่อสร้าง และการทดสอบวัสดุอุปกรณ์ งานทดสอบคุณภาพงานก่อสร้าง ทั้งให้ห้องทดลอง หรือในพื้นที่ก่อสร้าง

6.4.5 รายงานความก้าวหน้าของงานก่อสร้าง การส่งมอบงานของผู้รับจ้างก่อสร้างเปรียบเทียบกับแผนดำเนินการหลักงานก่อสร้าง กรณีไม่เป็นไปตามแผนฯ ต้องชี้แจงเหตุผลและเสนอแนวทางแก้ไข

6.4.6 รายงานอุบัติเหตุ อุบัติเหตุน่ากลัว (ถ้ามี) ที่เกิดขึ้นในพื้นที่ก่อสร้าง และ ที่เกี่ยวข้องกับการก่อสร้างนี้ รายละเอียดของการเกิดเหตุ ความเสียหายที่เกิดขึ้น สาเหตุ การจัดการกับเหตุที่เกิดขึ้น พร้อมเสนอแนวทางการป้องกัน

6.4.7 รายงานผลการประชุมรายสัปดาห์ รายเดือน และประชุมอื่น ๆ ที่เกี่ยวข้อง

6.4.8 รายงานปัญหา อุปสรรค สำหรับการก่อสร้าง หรือที่เกี่ยวข้องกับงานก่อสร้างนี้ พร้อมเสนอ

แนวทางแก้ไข ป้องกัน

6.4.9 รายงานข้อมูลภูมิอากาศ และสถิติที่สำคัญ อาทิ สถิติวันทำงานหรือหยุดงาน สถิติบุคลากรและแรงงาน สถิติเครื่องมือหรือเครื่องจักรหนัก เป็นต้น

6.5 แผนการดำเนินงานล่วงหน้าของการจัดสรรบุคลากรประจำเดือน โดยส่งภายในวันที่ 25 ของเดือน

6.6 รายงานสรุปผู้บริหาร (Executive Summary Report) จำนวน 10 ชุด และสำเนาอิเล็กทรอนิกส์ จำนวน 2 ชุด ให้ส่งทุก 3 เดือน โดยส่งภายใน 10 วัน นับถัดจากวันสุดท้ายของการปฏิบัติงานในรอบ 3 เดือนนั้น

6.7 รายงานผลการตรวจสอบงานแต่ละงวด จำนวน 10 ชุด และสำเนาอิเล็กทรอนิกส์ จำนวน 2 ชุด ให้ส่งภายใน 3 วัน นับถัดจากวันที่ผู้รับจ้างก่อสร้างส่งมอบผลงานแต่ละงวด โดยเนื้อหาของรายงานฯ อย่างน้อยต้องประกอบด้วย รายละเอียดของผลงานที่แล้วเสร็จ ตามงวดงาน แผนผัง แบบรูป ภาพถ่าย (ภาพนิ่งและภาพเคลื่อนไหว) แสดงคุณภาพงาน ปริมาณงาน มูลค่าผลงานตามงวดงาน และรายงานการตรวจสอบเอกสาร วัสดุอุปกรณ์สำรอง ที่ผู้รับจ้างก่อสร้างส่งมอบ

6.8 รายงานผลการตรวจสอบและรับรองผลงานแล้วเสร็จ (Substantial Completion) ของผู้รับจ้างก่อสร้าง เพื่อให้ ทอท. พิจารณาออกหนังสือรับรองผลงานแล้วเสร็จให้กับผู้รับจ้าง ให้ส่งภายใน 5 วัน นับถัดจากวันที่ผู้รับจ้างก่อสร้างส่งมอบผลงานแล้วเสร็จ โดยเนื้อหาของรายงานฯ อย่างน้อยต้องประกอบด้วย รายละเอียดของผลงานแล้วเสร็จ แผนผัง แบบ ภาพถ่าย (ภาพนิ่งและภาพเคลื่อนไหว) แสดงคุณภาพงาน ปริมาณงาน และรายงานการตรวจสอบเอกสาร วัสดุอุปกรณ์สำรอง ที่ผู้รับจ้างก่อสร้างส่งมอบ

6.9 รายงานผลการตรวจสอบและรับรองผลงานแล้วเสร็จสมบูรณ์ (Final Acceptance) ของผู้รับจ้างก่อสร้าง เพื่อให้ ทอท. พิจารณาออกหนังสือรับรองผลงานแล้วเสร็จสมบูรณ์ ให้กับผู้รับจ้าง ให้ส่งภายใน 5 วัน นับถัดจากวันที่ผู้รับจ้างก่อสร้าง ส่งมอบผลงานแล้วเสร็จสมบูรณ์ โดยเนื้อหาของรายงานฯ อย่างน้อยต้องประกอบด้วย รายละเอียดของผลงานแล้วเสร็จสมบูรณ์ แผนผัง แบบ ภาพถ่าย (ภาพนิ่งและภาพเคลื่อนไหว) แสดงคุณภาพงาน ปริมาณงาน และรายงานการตรวจสอบเอกสาร วัสดุอุปกรณ์สำรอง ที่ผู้รับจ้างก่อสร้างส่งมอบ

6.10 รายงานขั้นสุดท้าย (Final Report) จำนวน 10 ชุด และสำเนาอิเล็กทรอนิกส์ จำนวน 2 ชุด ให้ส่งภายใน 1,155 วัน นับตั้งแต่วันที่ระบุในหนังสือแจ้งจาก ทอท. ให้เริ่มทำงาน

6.10.1 รายงานผลการปฏิบัติงาน เปรียบเทียบกับแผนปฏิบัติงานตั้งแต่เริ่มก่อสร้าง จนแล้วเสร็จสมบูรณ์

6.10.2 ปัญหาและอุปสรรคที่เกิดขึ้น วิธีการป้องกันและแก้ไขที่ดำเนินการ

6.10.3 รายงานการตรวจสอบและรับรองความถูกต้องของแบบก่อสร้างจริง แบบก่อสร้างจริง (As-Built Drawing)

6.10.4 รายงานการตรวจสอบและรับรองความถูกต้องเอกสารที่ส่งมอบ ได้แก่ รายงานผลการทดสอบการใช้งานของระบบประกอบอาคาร

6.10.5 บัญชีเอกสารที่ผู้รับจ้างส่งมอบตามสัญญาจ้างก่อสร้าง ได้แก่ คู่มือการใช้งาน การติดตั้ง

การบำรุงรักษาวัสดุอุปกรณ์ การรับประกัน ชนิด/จำนวนครุภัณฑ์ ชนิด/จำนวนอะไหล่ของวัสดุอุปกรณ์ และอื่น ๆ ที่ต้องส่งมอบตามสัญญาจ้างก่อสร้างนี้

6.10.6 จัดทำสื่อวีดิทัศน์ และสื่อประชาสัมพันธ์ในรูปแบบหนังสือแสดงถึงที่มาและรายละเอียดโครงการ ตามความเห็นชอบ ทอท. จำนวน 10 เล่ม

## 7. ระยะเวลาดำเนินการ

7.1 ผู้ให้บริการ มีระยะเวลาดำเนินงาน 1,155 วัน นับตั้งแต่วันที่ระบุในหนังสือแจ้งจาก ทอท. ให้เริ่มทำงาน (Notice to Proceed : NTP)

ในกรณีที่ผู้รับจ้างก่อสร้างยังดำเนินการไม่แล้วเสร็จตามกำหนดเวลาในสัญญาจ้างก่อสร้าง ผู้ให้บริการ จะต้องปฏิบัติงานไปจนกว่างานจ้างก่อสร้างฯ จะแล้วเสร็จ

7.2 ผู้ให้บริการต้องดำเนินการบริหาร และประสานงานแก้ไขงานชำรุดบกพร่อง หลังจากงานก่อสร้าง แล้วเสร็จสมบูรณ์ จนสิ้นสุดการรับประกันผลงานของผู้รับจ้างก่อสร้าง

## 8. การจ่ายเงินค่าจ้าง

ทอท. จะจ่ายเงินค่าจ้างเป็นแบบเหมารวม (Lump Sum) โดยจะแบ่งจ่ายค่าจ้างให้แก่ผู้ให้บริการเป็นรายเดือน เดือนละเท่า ๆ กัน โดยจะจ่ายให้ เมื่อผู้ให้บริการได้ควบคุมงาน และทำรายงานการควบคุมงานและผลงานตาม โครงการ ในเดือนนั้น ๆ เสนอต่อ ทอท. และคณะกรรมการตรวจรับพัสดุได้พิจารณาแล้วเห็นว่าครบถ้วนถูกต้องและ ตรวจรับพัสดุของเดือนนั้นๆ เรียบร้อยแล้ว

## 9. อัตราค่าปรับ

9.1 หากผู้ให้บริการไม่สามารถทำงานให้แล้วเสร็จตามเวลาที่กำหนดในสัญญา ผู้ให้บริการต้องชำระค่าปรับ ให้แก่ ทอท. เป็นรายวันในอัตราร้อยละ 0.1 (ศูนย์จุดหนึ่ง) ของราคาค่าจ้างตามสัญญา

9.2 หากผู้ให้บริการ ไม่สามารถส่งแผนการบริหารงาน (Master Work Plan) ซึ่งแสดงรายละเอียดและขั้นตอน ในการปฏิบัติงานรวมถึงแผนบุคลากรในเดือนต่าง ๆ จำนวน 10 ชุด และสำเนาอิเล็กทรอนิกส์ จำนวน 2 ชุด ภายใน 30 วัน นับตั้งแต่วันที่ระบุในหนังสือแจ้งจาก ทอท. ให้เริ่มทำงาน ได้ครบถ้วนตามกำหนด ทอท. จะปรับวันละ 10,000.- บาท (หนึ่งหมื่นบาทถ้วน) โดยจะหักจากการจ่ายเงินค่าจ้างในงวดเดือนนั้น ๆ

9.3 หากผู้ให้บริการไม่ส่งแผนการดำเนินงานล่วงหน้าของบุคลากรประจำเดือน ภายในวันที่ 25 ของเดือน จะ คิดค่าปรับวันละ 5,000.- บาท (ห้าพันบาทถ้วน) โดยจะหักจากการจ่ายเงินค่าจ้างในงวดเดือนนั้น ๆ

9.4 หากผู้ให้บริการไม่ส่งสรุปรายงานทำงานของบุคลากรประจำเดือน เทียบกับแผนการปฏิบัติงานทั้งหมด ภายในวันที่ 7 ของเดือนถัดไป จะคิดค่าปรับวันละ 5,000.- บาท (ห้าพันบาทถ้วน) โดยจะหักจากการจ่ายเงินค่าจ้างใน งวดเดือนนั้น ๆ

9.5 หากผู้ให้บริการส่งบุคลากรหลักไม่ครบตามแผนการจัดสรรบุคลากรประจำเดือน ผู้ให้บริการต้องยินยอมจ่ายค่าปรับให้ ทอท. ในอัตรา 3 เท่า ของค่าตอบแทนบุคลากรหลักตำแหน่งที่ไม่ครบ คุณด้วยระยะเวลา (วัน) ที่ไม่มีบุคลากรหลักในตำแหน่งที่ไม่ครบ แต่ไม่ต่ำกว่า 30,000 บาท (สามหมื่นบาทถ้วน) ต่อครั้งต่อตำแหน่ง

## 10. บุคลากรที่ต้องการ

### 10.1 บุคลากรหลัก อย่างน้อยต้องประกอบด้วย

#### 10.1.1 ผู้จัดการโครงการ จำนวน 1 ตำแหน่ง

ปฏิบัติงานไม่น้อยกว่า 38 เดือนในระยะเวลาสัญญาจ้าง ต้องมีคุณสมบัติและประสบการณ์ดังนี้

- 1) มีคุณสมบัติไม่ต่ำกว่าระดับปริญญาตรีวิศวกรรมศาสตร์ หรือสถาปัตยกรรมศาสตร์ หรือ คุณสมบัติที่เกี่ยวข้อง สาขาวิศวกรรมศาสตร์ สาขาสถาปัตยกรรมศาสตร์ หรือ สาขาที่เกี่ยวข้อง
- 2) ได้รับใบอนุญาตประกอบวิชาชีพวิศวกรรมควบคุม ระดับสามัญวิศวกรขึ้นไป หรือ ได้รับใบอนุญาตประกอบวิชาชีพสถาปัตยกรรมควบคุมระดับสามัญสถาปนิกขึ้นไป
- 3) มีประสบการณ์ทำงานด้านการออกแบบอาคาร หรือ ควบคุมงานก่อสร้างโครงการ หรือรับจ้างก่อสร้าง อาคารสาธารณะ รวมกันไม่น้อยกว่า 20 ปี โดยต้องมีผลงานเป็นผู้จัดการโครงการไม่น้อยกว่า 1 โครงการ หรือ เป็นรองผู้จัดการโครงการไม่น้อยกว่า 3 โครงการ ในด้านการควบคุมงานก่อสร้างอาคารขนาดใหญ่พิเศษ ที่มีพื้นที่ตั้งแต่ 10,000 ตร.ม. ขึ้นไป

#### 10.1.2 สถาปนิกอาวุโส จำนวน 1 ตำแหน่ง

ปฏิบัติงานไม่น้อยกว่า 17 เดือน ในระยะเวลาสัญญาจ้าง ต้องมีคุณสมบัติและประสบการณ์ดังนี้

- 1) มีคุณสมบัติไม่ต่ำกว่าระดับปริญญาตรี สถาปัตยกรรมศาสตร์ หรือ คุณสมบัติที่เกี่ยวข้อง สาขาสถาปัตยกรรม หรือ สาขาที่เกี่ยวข้อง
- 2) ได้รับใบอนุญาตประกอบวิชาชีพสถาปัตยกรรมควบคุม สาขาสถาปัตยกรรมหลัก ระดับสามัญสถาปนิกขึ้นไป
- 3) มีประสบการณ์ทำงานด้านการออกแบบอาคาร หรือ ควบคุมงานก่อสร้างโครงการ หรือรับจ้างก่อสร้าง รวมกันไม่น้อยกว่า 10 ปี โดยต้องมีผลงานด้านบริหารโครงการอาคารสาธารณะ หรือ ผลงานด้านควบคุมงานก่อสร้างอาคารสาธารณะ ที่มีพื้นที่ ตั้งแต่ 10,000 ตร.ม. ขึ้นไป ไม่น้อยกว่า 1 โครงการ

#### 10.1.3 วิศวกรโยธาอาวุโส (งานโครงสร้าง) จำนวน 1 ตำแหน่ง

ปฏิบัติงานไม่น้อยกว่า 17 เดือน ในระยะเวลาสัญญาจ้าง ต้องมีคุณสมบัติและประสบการณ์ดังนี้

- 1) มีคุณสมบัติไม่ต่ำกว่าระดับปริญญาตรี วิศวกรรมศาสตร์ หรือ คุณสมบัติที่เกี่ยวข้อง สาขาวิศวกรรมโยธา หรือ สาขาที่เกี่ยวข้อง
- 2) ได้รับใบอนุญาตประกอบวิชาชีพวิศวกรรมควบคุม สาขาโยธา ระดับภาคีวิศวกรขึ้นไป
- 3) มีประสบการณ์ทำงานด้านการออกแบบ หรือ ควบคุมงานก่อสร้าง หรือ

ก

รับจ้างก่อสร้าง รวมกันไม่น้อยกว่า 10 ปี โดยต้องมีผลงานด้านบริหารโครงการอาคารสาธารณะ หรือผลงานด้านควบคุมงานก่อสร้างอาคารสาธารณะ ที่มีพื้นที่ ตั้งแต่ 10,000 ตร.ม. ขึ้นไป ไม่น้อยกว่า 1 โครงการ

#### 10.1.4 วิศวกรสุขาภิบาลอาวุโส จำนวน 1 ตำแหน่ง

ปฏิบัติงานไม่น้อยกว่า 14 เดือน ในระยะเวลาสัญญาจ้าง ต้องมีคุณสมบัติและประสบการณ์ดังนี้

1) มีคุณสมบัติไม่ต่ำกว่าระดับปริญญาตรี วิศวกรรมศาสตร์ หรือ คุณสมบัติที่เกี่ยวข้อง สาขาวิศวกรรมสิ่งแวดล้อม หรือ สาขาวิศวกรรมสุขาภิบาล หรือ สาขาที่เกี่ยวข้อง

2) ได้รับใบอนุญาตประกอบวิชาชีพวิศวกรรมควบคุม สาขาวิศวกรรมสิ่งแวดล้อม ระดับภาคีวิศวกรขึ้นไป

3) มีประสบการณ์ทำงานด้านการออกแบบ หรือ ควบคุมงานก่อสร้างโครงการ หรือรับจ้างก่อสร้าง รวมกันไม่น้อยกว่า 10 ปี โดยต้องมีผลงานด้านบริหารโครงการอาคารสาธารณะ หรือออกแบบ หรือควบคุมงานก่อสร้างระบบสุขาภิบาลของชุมชน หรืออาคาร ที่มีระบบน้ำเสียขนาดตั้งแต่ 100 ลบ.ม./วันขึ้นไป ไม่น้อยกว่า 1 โครงการ

#### 10.1.5 วิศวกรไฟฟ้าอาวุโส จำนวน 1 ตำแหน่ง

ปฏิบัติงานไม่น้อยกว่า 17 เดือน ในระยะเวลาสัญญาจ้าง ต้องมีคุณสมบัติและประสบการณ์ดังนี้

1) มีคุณสมบัติไม่ต่ำกว่าระดับปริญญาตรี วิศวกรรมศาสตร์ หรือ คุณสมบัติที่เกี่ยวข้อง สาขาวิศวกรรมไฟฟ้า หรือ สาขาที่เกี่ยวข้อง

2) ได้รับใบอนุญาตประกอบวิชาชีพวิศวกรรมควบคุม สาขาวิศวกรรมไฟฟ้า แขนงไฟฟ้ากำลัง ระดับภาคีวิศวกรขึ้นไป

3) มีประสบการณ์ทำงานด้านการออกแบบ หรือ ควบคุมงานก่อสร้างโครงการ หรือรับจ้างก่อสร้าง รวมกันไม่น้อยกว่า 10 ปี โดยต้องมีผลงานด้านบริหารโครงการอาคารสาธารณะ หรือผลงานด้านควบคุมงานก่อสร้างอาคารสาธารณะ ที่มีพื้นที่ ตั้งแต่ 10,000 ตร.ม. ขึ้นไป ไม่น้อยกว่า 1 โครงการ

### 10.2 บุคลากรสนับสนุน อย่างน้อยต้องประกอบด้วย

#### 10.2.1 วิศวกร

ปฏิบัติงานไม่น้อยกว่า 36 เดือน ในระยะเวลาสัญญาจ้าง ต้องมีคุณสมบัติและประสบการณ์ดังนี้

1) มีคุณสมบัติไม่ต่ำกว่าระดับปริญญาตรี วิศวกรรมศาสตร์ หรือ คุณสมบัติที่เกี่ยวข้อง สาขาวิศวกรรมโยธา หรือ สาขาวิศวกรรมไฟฟ้า หรือ สาขาวิศวกรรมเครื่องกล หรือ สาขาที่เกี่ยวข้อง

2) ได้รับใบอนุญาตประกอบวิชาชีพวิศวกรรมควบคุม ระดับภาคีขึ้นไป

3) มีประสบการณ์ทำงานด้านการออกแบบ หรือ ควบคุมงานก่อสร้างโครงการ รวมกันไม่น้อยกว่า 5 ปี

#### 10.2.2 สถาปนิก



ปฏิบัติงานไม่น้อยกว่า 36 เดือน ในระยะเวลาสัญญาจ้าง ต้องมีคุณสมบัติและประสบการณ์ดังนี้

1) มีคุณสมบัติไม่ต่ำกว่าระดับปริญญาตรี สถาปัตยกรรมศาสตร์ หรือ คุณสมบัติที่เกี่ยวข้อง สาขาสถาปัตยกรรมหลัก หรือ สาขาที่เกี่ยวข้อง

2) ได้รับใบอนุญาตประกอบวิชาชีพสถาปัตยกรรมควบคุม สาขาสถาปัตยกรรมหลัก ระดับภาคขึ้นไป

3) มีประสบการณ์ทำงานด้านการออกแบบ หรือ ควบคุมงานก่อสร้างโครงการ รวมกันไม่น้อยกว่า 5 ปี

#### 10.2.3 วิศวกรเครื่องกล (งานท่อส่งน้ำมัน)

ปฏิบัติงานไม่น้อยกว่า 2 เดือนในระยะเวลาสัญญาจ้าง ต้องมีคุณสมบัติและประสบการณ์ดังนี้

1) มีคุณสมบัติไม่ต่ำกว่าระดับปริญญาตรี วิศวกรรมศาสตร์ หรือ คุณสมบัติที่เกี่ยวข้อง สาขาวิศวกรรมเครื่องกล หรือ สาขาที่เกี่ยวข้อง

2) ได้รับใบอนุญาตประกอบวิชาชีพวิศวกรรมควบคุม ระดับภาคขึ้นไป

3) มีประสบการณ์ทำงานด้านการออกแบบ หรือควบคุมงานก่อสร้างโครงการ หรือรับจ้างก่อสร้าง รวมกันไม่น้อยกว่า 5 ปี โดยต้องมีผลงานด้านควบคุมงานก่อสร้าง หรือรับจ้างก่อสร้าง ระบบท่อส่งน้ำมัน ท่อก๊าซปิโตรเลียม หรืออาคารคลังเก็บน้ำมัน ไม่น้อยกว่า 1 โครงการ

#### 10.2.4 เจ้าหน้าที่ด้านความปลอดภัยในการทำงาน ระดับวิชาชีพ (จป.วิชาชีพ)

ปฏิบัติงานไม่น้อยกว่า 38 เดือน ในระยะเวลาสัญญาจ้าง ต้องมีคุณสมบัติและประสบการณ์ดังนี้

1) มีคุณสมบัติไม่ต่ำกว่าระดับปริญญาตรี สาขาที่เกี่ยวข้อง

2) เป็นเจ้าหน้าที่ความปลอดภัยในการทำงานระดับวิชาชีพ ตามกฎหมายว่าด้วยความปลอดภัย อาชีวอนามัย และสภาพแวดล้อมในการทำงาน

3) มีประสบการณ์เป็นเจ้าหน้าที่ความปลอดภัยในการทำงานระดับวิชาชีพ ในโครงการก่อสร้าง ไม่น้อยกว่า 2 ปี

#### 10.2.5 ช่างเทคนิค ช่างโยธา ช่างสำรวจ

ปฏิบัติงานไม่น้อยกว่า 15 เดือน ในระยะเวลาสัญญาจ้าง ต้องมีคุณสมบัติไม่ต่ำกว่าระดับ ปวส. ในสาขาที่เกี่ยวข้อง

#### 10.2.6 พนักงานธุรการ

ปฏิบัติงานไม่น้อยกว่า 38 เดือน ในระยะเวลาสัญญาจ้าง ต้องมีคุณสมบัติไม่ต่ำกว่าระดับ ปวส. ในสาขาที่เกี่ยวข้อง

### 11. เงื่อนไขและความรับผิดชอบของผู้ให้บริการควบคุมงานก่อสร้าง

11.1 การดำเนินงานจะต้องสอดคล้องกับกฎหมาย และปฏิบัติตามกฎระเบียบและข้อกำหนด หรือข้อบังคับของ ทอท.

11.2 ผู้ให้บริการต้องทำความเข้าใจถึงวัตถุประสงค์ความต้องการของ ทอท. พร้อมทั้งศึกษา หากพบปัญหาความไม่ชัดเจนไม่ถูกต้องต้องแก้ไขให้ถูกต้องก่อนจึงจะวิเคราะห์ข้อมูลและดำเนินการตามภารกิจและขอบเขตการดำเนินงานของผู้ให้บริการ หากมีสิ่งใดที่จำเป็นต้องมีหรือต้องดำเนินการ ผู้ให้บริการจะต้องดำเนินการให้ถูกต้องตามหลักวิชาการโดยไม่เรียกร้องขอขยายระยะเวลาดำเนินการและค่าใช้จ่ายอื่นใดเพิ่มทั้งสิ้น

11.3 สำนักงานสนาม อุปกรณ์สำนักงานของผู้ให้บริการ ผู้รับจ้างก่อสร้างเป็นผู้จัดหาให้ ตามรายการที่ระบุในเงื่อนไขของสัญญาจ้างก่อสร้าง ผู้ให้บริการจะต้องจัดหาเพิ่มเติมในส่วนวัสดุอุปกรณ์ที่ใช้สำนักงานประเภทสิ้นเปลือง เช่น กระดาษ, เครื่องเขียนอื่น ๆ หมึกพิมพ์สำหรับ เครื่องพิมพ์ เครื่องถ่ายเอกสาร โทรสาร

11.4 ผู้ให้บริการต้องจัดให้มีระบบบันทึกเวลาการทำงานของคุณคลากรของผู้ให้บริการ ที่ ทอท. เห็นชอบ และต้องบันทึกเวลาทำงานของคุณบุคลากรของผู้ให้บริการด้วยระบบดังกล่าว และจัดส่งรายงานสรุปการบันทึกเวลาทำงาน รวมทั้งรายงานความก้าวหน้าของงานก่อสร้างประจำทุกเดือน

11.5 ผู้ให้บริการต้องส่งการจัดโครงสร้างองค์กรของผู้ให้บริการที่จะดำเนินการงานจ้างนี้ โครงสร้างการจัดแบ่งงาน (work breakdown structure) แผนดำเนินการ แผนการจัดอัตรากำลัง พร้อมชื่อบุคลากรที่รับผิดชอบดำเนินการพิจารณาในแต่ละประเด็นตามขอบเขตงานจ้างผู้ให้บริการนี้ พร้อมรายละเอียดของคุณบุคลากรดังกล่าวเกี่ยวกับประวัติการศึกษา ประวัติการทำงาน และประสบการณ์ที่ผ่านมาโดยจะต้องส่งให้ ทอท. พิจารณากภายใน 30 วัน นับถัดจากวันลงนามในสัญญา

11.6 บุคลากรหลักของผู้ให้บริการต้องเป็นผู้ดำเนินการจริงโดยเป็นบุคคลเดียวกันกับที่ผู้ให้บริการนำเสนอตามเงื่อนไขการเสนอราคา หากมีบุคลากรตำแหน่งใดไม่สามารถดำเนินการงานจ้างนี้ต่อไปอันเนื่องจากเหตุจำเป็นอันหลีกเลี่ยงไม่ได้ และมีความจำเป็นที่ต้องเปลี่ยนบุคลากรที่เสนอไว้ บุคลากรที่มาดำเนินการแทนจะต้องมีคุณสมบัติเท่าเทียมหรือดีกว่ากับบุคลากรที่นำเสนอตามเงื่อนไขการเสนอราคา โดยต้องทำหนังสือแจ้ง ทอท. เป็นลายลักษณ์อักษรล่วงหน้าไม่น้อยกว่า 30 วัน และจะต้องได้รับการอนุมัติจาก ทอท. เป็นลายลักษณ์-อักษรอย่างน้อย 3 วันทำการ ก่อนเริ่มปฏิบัติงาน

11.7 หาก ทอท. พบว่าบุคลากรคนใดไม่สามารถปฏิบัติงานให้ถูกต้องตามข้อกำหนดได้ หรือ ทอท. เห็นว่าไม่เหมาะสมหรือไม่มีความชำนาญเพียงพอที่จะปฏิบัติงานให้เกิดผลดีต่อ ทอท. ผู้ให้บริการจะต้องเสนอบุคลากรมาทดแทนหรือเปลี่ยนใหม่โดยเร็ว เมื่อได้รับหนังสือแจ้งจาก ทอท. โดยไม่มีสิทธิ์เรียกร้องค่าเสียหายใด ๆ จาก ทอท.

11.8 การเปลี่ยนบุคลากรหลักของผู้ให้บริการในกรณีตามรายละเอียดข้อ 11.6 หรือรายละเอียด ข้อ 11.7 หากประสบการณ์หรือคุณสมบัติของบุคลากรที่มาทดแทนต่ำกว่าที่นำเสนอในเงื่อนไขการเสนอราคา ทอท. มีสิทธิ์ปรับลดค่าจ้างได้

11.9 การเปลี่ยนบุคลากรของผู้ให้บริการในกรณีตามรายละเอียดข้อ 11.6 และรายละเอียด ข้อ 11.7 จะต้องมีระยะเวลาที่บุคลากรเดิมและบุคลากรที่มาทดแทนในตำแหน่งงานเดียวกันปฏิบัติงานร่วมกัน เพื่อส่งมอบหน้าที่ให้กับบุคลากรที่มาทดแทนไม่น้อยกว่า 15 วัน

11.10 ผู้ให้บริการและบุคลากรของผู้ให้บริการ รวมทั้งบริษัทหรือกลุ่มบริษัทในเครือจะต้องไม่ทำงานเป็นผู้รับจ้างก่อสร้างและ/หรือมีความสัมพันธ์อื่นใดที่ทำให้พิจารณาได้ว่ามีผลประโยชน์ร่วมกันกับงานจ้างควบคุมงาน

## ก่อสร้างนี้

11.11 ผู้ให้บริการต้องเก็บสำเนาและต้นฉบับ(ถ้ามี) ของหนังสือโต้ตอบและเอกสาร/ข้อมูลทั้งหมดที่เกี่ยวข้องกับขอบเขตงานจ้างก่อสร้าง และงานจ้างควบคุมงานก่อสร้าง ส่งให้ ทอท. ในรูปแบบเอกสารพิมพ์และอิเล็กทรอนิกส์ไฟล์ทั้งนี้ข้อมูลและเอกสารทั้งหมดต้องเป็นความลับ และห้ามนำมาเปิดเผยหากไม่ได้รับความยินยอมเป็นลายลักษณ์อักษรจาก ทอท.

11.12 ในกรณีที่การปฏิบัติงานของผู้ให้บริการ ก่อให้เกิดความเสียหายต่องานก่อสร้างนี้ อันเนื่องมาจากผู้ให้บริการมิได้ดำเนินการให้ถูกต้องตามกฎหมาย ตามหลักวิชาการ ตามสัญญาจ้างก่อสร้าง หรือสัญญาจ้างควบคุมงานก่อสร้าง ผู้ให้บริการต้องรีบแก้ไขให้เรียบร้อย โดยไม่มีสิทธิ์เรียกร้องค่าใช้จ่ายจาก ทอท. อีก หากผู้ให้บริการไม่รีบดำเนินการให้เรียบร้อยตามกำหนดเวลาที่ ทอท. แจ้ง ทอท. มีสิทธิ์จ้างผู้ให้บริการควบคุมงานก่อสร้างรายอื่นมาดำเนินการแทนได้ ซึ่งผู้ให้บริการจะต้องเป็นผู้รับผิดชอบค่าใช้จ่ายที่เกิดขึ้นทั้งหมด รวมทั้งค่าเสียหายที่เกิดขึ้นโดยตรงและส่วนที่เกี่ยวข้องกับความเสียหายด้วย

11.13 ในกรณีที่การปฏิบัติงานของผู้ให้บริการ ก่อให้เกิดความเสียหายต่อชีวิตหรือทรัพย์สินของผู้เกี่ยวข้องในงานก่อสร้างนี้ ทั้งทางตรงและทางอ้อม อันเนื่องมาจากผู้ให้บริการมิได้ดำเนินการให้ถูกต้องตามกฎหมาย ตามหลักวิชาการ ตามสัญญาจ้างก่อสร้าง หรือสัญญาจ้างควบคุมงานก่อสร้าง ผู้ให้บริการรับผิดชอบค่าใช้จ่ายที่เกิดขึ้นโดยตรงและส่วนที่เกี่ยวข้องกับความเสียหายด้วย

11.14 ในกรณีที่ผู้ให้บริการกระทำหรืองดเว้นการกระทำการใด ๆ อันเป็นการฝ่าฝืนหรือไม่ปฏิบัติตามสัญญาข้อหนึ่งข้อใด และ ทอท. ได้แจ้งให้ผู้ให้บริการทราบแล้วแต่ผู้ให้บริการไม่ดำเนินการแก้ไขให้ถูกต้องตามสัญญาภายใน 7 วัน นับตั้งแต่วันที่ระบุในหนังสือแจ้งจาก ทอท. หรือกรณีที่ผู้ให้บริการตกเป็นบุคคลล้มละลาย ทอท. มีสิทธิ์บอกเลิกสัญญาได้ทันที โดยมีต้องแจ้งล่วงหน้าและพิจารณาให้ผู้ให้บริการเป็นผู้ทำงาน ทั้งนี้ ทอท.มีสิทธิ์เรียกร้องค่าเสียหายด้วย

11.15 ผู้ให้บริการต้องป้องกันมิให้ ทอท. ต้องถูกเรียกร้องค่าเสียหาย ค่าใช้จ่าย ตลอดจนการเรียกร้อง โดยบุคคลที่สามอันเกิดจากความผิดพลาดหรือละเว้นไม่กระทำของผู้ให้บริการ ผู้ให้บริการจะต้องชดใช้ค่าเสียหายให้แก่ ทอท.

11.16 ผู้ให้บริการต้องไม่ทำการละเมิดบทบัญญัติแห่งกฎหมายหรือสิทธิใด ๆ ในสิทธิบัตรหรือลิขสิทธิ์ของบุคคลที่สาม ซึ่งผู้ให้บริการนำมาใช้ในการปฏิบัติงานตามสัญญานี้ หากผู้ให้บริการละเมิดจะต้องรับผิดชอบค่าเสียหายที่เกิดขึ้นทั้งหมด

11.17 ผู้ให้บริการต้องรับผิดชอบโดยสิ้นเชิงและปฏิบัติต่อพนักงานของผู้ให้บริการให้ถูกต้องตามกฎหมายแรงงาน กฎหมายการประกันสังคม กฎหมายความปลอดภัย อาชีวอนามัยและสภาพแวดล้อมในการทำงาน

11.18 ช่วงเวลาทำงานปกติของผู้ให้บริการควบคุมงานก่อสร้าง คือ 8.00 - 17.00 น. ของวันจันทร์ถึงวันเสาร์ ยกเว้นวันหยุดราชการและวันหยุดชดเชยของราชการ ในกรณีที่ผู้ให้บริการจำเป็นต้องปฏิบัติงานนอกเวลาทำงานปกติ เป็นความรับผิดชอบของผู้รับจ้างก่อสร้าง ในกรณีที่มีความจำเป็น ผู้ให้บริการจะได้รับค่าจ้างจากผู้รับจ้างก่อสร้างตามอัตราค่าจ้างล่วงเวลาที่กำหนดในกฎหมายแรงงาน โดยคิดจากอัตราเงินเดือนพื้นฐาน (Basic Salary)

11.19 ในกรณีที่ผู้รับจ้างก่อสร้างยังดำเนินการไม่แล้วเสร็จตามกำหนดเวลาในสัญญาจ้างก่อสร้าง อันมีเหตุจากความบกพร่องของผู้รับจ้างก่อสร้าง ผู้ให้บริการจะต้องปฏิบัติงานไปจนกว่างานจ้างก่อสร้างจะแล้วเสร็จสมบูรณ์ โดยผู้รับจ้างก่อสร้างจะต้องเป็นผู้รับผิดชอบค่าใช้จ่ายของการควบคุมงานในช่วงระยะเวลาที่เพิ่มขึ้นจากระยะเวลาตามกำหนดเวลาในสัญญาจ้างก่อสร้าง

11.20 ในกรณีที่ผู้รับจ้างก่อสร้างยังดำเนินการไม่แล้วเสร็จตามกำหนดเวลาในสัญญาจ้างก่อสร้าง อันมีเหตุจากความผิดหรือความบกพร่องของ ทอท. หรือเหตุสุดวิสัย หรือเกิดจากพฤติการณ์อันหนึ่งอันใด ที่ผู้รับจ้างก่อสร้างไม่ต้องรับผิดชอบตามกฎหมาย เช่น มติ ครม. ให้ขยายเวลาสัญญา ผู้ให้บริการจะต้องปฏิบัติงานไปจนกว่างานจ้างก่อสร้างจะแล้วเสร็จสมบูรณ์ โดยผู้ให้บริการจะได้รับค่าจ้างตามจำนวนวันควบคุมงาน ในช่วงระยะเวลาที่เพิ่มขึ้นจากระยะเวลาตามกำหนดเวลาในสัญญาจ้างก่อสร้าง ในอัตราที่เหมาะสมและเป็นธรรม แต่ไม่เกินกว่าอัตราค่าจ้างรายเดือนที่กำหนดในสัญญาจ้างควบคุมงานก่อสร้างนี้

11.21 ทอท. ขอสงวนสิทธิ์ที่จะไม่คืนหลักประกันสัญญา กรณีที่ผู้ให้บริการไม่บริหารและประสานงานแก้ไขงาน ขำรดบกพร่องในช่วงรับประกันผลงานของผู้รับจ้างก่อสร้างภายใน 7 วัน นับตั้งแต่วันที่ระบุในหนังสือแจ้งจาก ทอท.

11.22 เอกสารที่ผู้ให้บริการส่งให้ ทอท. ทั้งในขั้นตอนการเสนองาน และขั้นตอนดำเนินการ ตามสัญญาจ้างนี้ทั้งหมด หากพบว่าเป็นเอกสารปลอมหรือเอกสารเท็จ ทอท. จะดำเนินคดีตามกฎหมาย และถือเป็นเหตุให้ ทอท. บอกลเลิกสัญญาได้

11.23 หากปรากฏว่าผู้ให้บริการไม่สามารถปฏิบัติตามสัญญาหรือข้อตกลงได้ และจะต้องมีการปรับ ตามสัญญาหรือข้อตกลงนั้น หากจำนวนเงินค่าปรับจะเกินร้อยละสิบของวงเงินค่าจ้าง ทอท. มีสิทธิ์พิจารณาดำเนินการ บอกลเลิกสัญญา เว้นแต่ผู้ให้บริการจะไต่ยื่นยอมเสียค่าปรับให้แก่ ทอท. โดยไม่มีเงื่อนไขใด ๆ ทั้งสิ้น ทอท. จะพิจารณาผ่อนปรนการบอกลเลิกสัญญาได้เท่าที่จำเป็น

11.24 ทอท. ขอสงวนสิทธิ์ที่จะจ่ายค่าตอบแทนผู้ให้บริการ ตามหลักเกณฑ์ราคากลางจ้างที่ปรึกษา ซึ่งคณะรัฐมนตรีให้ความเห็นชอบและไม่เกินอัตราร้อยละของวงเงินงบประมาณค่าก่อสร้างตามของกระทรวงการคลัง ตามระเบียบกระทรวงการคลัง ว่าด้วยการจัดซื้อจัดจ้างและการบริหารพัสดุภาครัฐ พ.ศ.2560 และ กฎกระทรวง กำหนดอัตราค่าจ้างผู้ให้บริการงานจ้างออกแบบ หรือควบคุมงานก่อสร้าง พ.ศ.2562

## 12. หน้าที่ความรับผิดชอบของ ทอท.

12.1 ให้รายละเอียดของโครงการ ข้อมูล เอกสารต่าง ๆ เท่าที่มีอยู่ในความครอบครองของ ทอท. ซึ่งเกี่ยวข้อง และจำเป็นสำหรับการควบคุมงานก่อสร้างนี้ จำนวน 1 ชุด แต่อย่างไรก็ตาม ผู้ให้บริการจะต้องตรวจสอบและ รับผิดชอบในการนำข้อมูลไปใช้ด้วยตนเอง

12.2 ทอท. จะให้ความสะดวกแก่ผู้ให้บริการ และเจ้าหน้าที่ในการเข้าไปในบริเวณ สถานที่ ที่จะดำเนินการตาม โครงการนี้ เพื่อให้สามารถปฏิบัติงานสนามได้สะดวก

12.3 ทอท.จะแต่งตั้งคณะกรรมการตรวจรับพัสดุคณะหนึ่ง มีหน้าที่และความรับผิดชอบในการตรวจรับพัสดุให้เป็นไปตามเงื่อนไขสัญญา

12.4 คณะกรรมการตรวจรับพัสดุ หรือ เจ้าหน้าที่ควบคุมงานของ ทอท. จะทำหน้าที่ประสานงานอย่างใกล้ชิด ให้ความช่วยเหลือติดต่อ ประสานงานกับหน่วยงานที่เกี่ยวข้อง เพื่อให้การปฏิบัติงานของผู้ให้บริการเป็นไปอย่างสะดวก รวดเร็ว ตลอดระยะเวลาปฏิบัติงาน

### 13. นโยบายต่อต้านคอร์รัปชันของ ทอท.

ยื่นข้อเสนอต้องสนับสนุนนโยบายต่อต้านคอร์รัปชันของ ทอท. ที่กำหนดให้บุคลากรทุกคนของ ทอท. ต้องไม่เข้าไปเกี่ยวข้องกับกิจกรรมคอร์รัปชันในทุกรูปแบบไม่ว่าจะโดยทางตรงหรือทางอ้อม และต้องปฏิบัติตามนโยบายต่อต้านคอร์รัปชันของ ทอท. อย่างเคร่งครัด

ห้ามมิให้ผู้ยื่นข้อเสนอให้ของขวัญ ทรัพย์สินหรือประโยชน์อื่นใด รวมถึงจ่ายค่าบริการต้อนรับ และค่าใช้จ่ายอื่น ๆ ที่อาจส่งผลกระทบต่อความตั้งใจในการปฏิบัติหน้าที่หรือส่งผลกระทบต่อการทำงานของบริษัทให้แก่บุคลากรของ ทอท.

### 14. คุณสมบัติของผู้ยื่นข้อเสนอ

14.1 ผู้ยื่นข้อเสนอต้องเป็นนิติบุคคลตามกฎหมาย ที่จดทะเบียนในประเทศไทยโดยมีวัตถุประสงค์ให้บริการด้านควบคุมงานก่อสร้างและหรือบริหารโครงการก่อสร้าง โดยกรรมการผู้จัดการ หรือหุ้นส่วนผู้จัดการของนิติบุคคลนั้น จะต้องเป็น คนไทย และเป็นนิติบุคคลที่มีผู้ถือหุ้นเป็นคนไทยเกินกว่าร้อยละ 50 (ห้าสิบ) ของทุนจัดตั้งนิติบุคคลนั้น

14.2 ผู้ยื่นข้อเสนอต้องเป็นผู้ได้รับใบอนุญาตประกอบวิชาชีพวิศวกรรมควบคุมประเภทนิติบุคคล จากสภาวิศวกร หรือเป็นผู้ได้รับใบอนุญาตประกอบวิชาชีพสถาปัตยกรรมควบคุมที่เป็นนิติบุคคลจากสภาสถาปนิก โดยใบอนุญาตประกอบวิชาชีพฯ ของผู้ยื่นข้อเสนอดังกล่าวจะต้องยังไม่หมดอายุ หรือ ถูกพักใช้ใบอนุญาต หรือ ถูกเพิกถอนใบอนุญาต

14.3 ผู้ยื่นข้อเสนอต้องมีผลงานควบคุมงานก่อสร้างอาคารขนาดใหญ่พิเศษ ประเภทอาคาร อย่างใดอย่างหนึ่ง ดังนี้ อาคารคลังสินค้า (Cargo) อาคารที่ทำการของรัฐ อาคารสถาบันต่างๆ อาคารสำนักงาน โรงพยาบาล อาคารเรียน ห้างสรรพสินค้า ศูนย์แสดงสินค้า โรงภาพยนตร์ หอประชุม หอสมุด อาคารผู้โดยสาร (Terminal) พิพิธภัณฑ์ อาคาร โรงแรม อาคารจอดรถ และเป็นผลงานที่เป็นคู่สัญญาโดยตรงกับหน่วยงานของรัฐ หรือหน่วยงานเอกชนที่ ทอท.เชื่อถือเป็นสัญญาฉบับเดียว โดยวงเงินของผลงานเฉพาะค่าก่อสร้างอาคาร ไม่น้อยกว่า 200 ล้านบาท (สองร้อยล้านบาท)

ถ้วน) ทั้งนี้ผลงานดังกล่าวต้องเป็นผลงานที่แล้วเสร็จตามเงื่อนไขของสัญญา และต้องแล้วเสร็จเป็นเวลาไม่เกิน 20 (ยี่สิบ) ปี นับถึงวันที่ยื่นข้อเสนอ

14.4 ผู้ยื่นข้อเสนอที่ยื่นข้อเสนอในรูปแบบของ “กิจการร่วมค้า” ต้องมีคุณสมบัติดังนี้

14.4.1 กรณีข้อตกลงฯ กำหนดให้ผู้เข้าร่วมค้ารายใดรายหนึ่งเป็นผู้เข้าร่วมค้าหลัก ข้อตกลงฯ จะต้องมีการกำหนดสัดส่วนหน้าที่ และความรับผิดชอบในปริมาณงาน สิ่งของ หรือมูลค่าตามสัญญาของผู้เข้าร่วมค้าหลักมากกว่าผู้เข้าร่วมค้ารายอื่นทุกราย

14.4.2 กรณีข้อตกลงฯ กำหนดให้ผู้เข้าร่วมค้ารายใดรายหนึ่งเป็นผู้เข้าร่วมค้าหลัก กิจการร่วมค่านั้นต้องใช้ผลงานของผู้เข้าร่วมค้าหลักรายเดียว เป็นผลงานของกิจการร่วมค้าที่ยื่นข้อเสนอ

14.4.3 สำหรับข้อตกลงฯ ที่ไม่ได้กำหนดให้ผู้เข้าร่วมค้ารายใดเป็นผู้เข้าร่วมหลัก ผู้เข้าร่วมค้าทุกรายจะต้องมีคุณสมบัติครบถ้วนตามเงื่อนไขที่กำหนดไว้ในเอกสารเชิญชวน

## 15. เงื่อนไขที่ผู้ยื่นข้อเสนอต้องปฏิบัติในวันยื่นของเสนองาน

ผู้ยื่นข้อเสนอต้องเสนอเอกสารหลักฐานยื่นมาพร้อมกับการยื่นข้อเสนอทางระบบจัดซื้อจัดจ้างภาครัฐด้วยอิเล็กทรอนิกส์ โดยแยกเป็น 3 ส่วน ประกอบด้วย

ส่วนที่ 1 : ข้อเสนอด้านคุณสมบัติ (Q)

ส่วนที่ 2 : ข้อเสนอด้านคุณภาพ (T)

ส่วนที่ 3 : ข้อเสนอด้านราคา (F)

เอกสารข้อเสนอแต่ละซองต้องมีรายละเอียดและจัดเรียงลำดับเอกสารตามรายการเอกสารดังที่จะระบุต่อไปนี้อย่างชัดเจน พร้อมจัดให้มีดัชนีแบ่งหมวดหมู่เอกสารติดคั่นไว้ให้ชัดเจน เพื่อความสะดวก ในการตรวจจำแนกเอกสาร

15.1 ข้อเสนอด้านคุณสมบัติ (Q) เอกสารข้อเสนอด้านคุณสมบัติ อย่างน้อยต้องประกอบด้วยเอกสารตามรายการดังต่อไปนี้

รายการ Q1 : ใบสรุปการจัดส่งเอกสารหลักฐานแสดงคุณสมบัติของผู้ยื่นข้อเสนอ  
(ตามแบบ ง1 ในภาคผนวก ง)

รายการ Q2 : เอกสารหลักฐานนิติบุคคล

(1) กรณีเป็นห้างหุ้นส่วนสามัญหรือห้างหุ้นส่วนจำกัดให้ยื่นสำเนาหนังสือ-รับรองการจดทะเบียนนิติบุคคล บัญชีรายชื่อหุ้นส่วน ผู้จัดการผู้มีอำนาจ-ควบคุม (ถ้ามี) พร้อมรับรองสำเนาถูกต้องทุกฉบับ

(2) กรณีเป็นบริษัทจำกัด หรือบริษัทมหาชนจำกัด ให้ยื่นสำเนาหนังสือรับรอง-การจดทะเบียนนิติบุคคล หนังสือบริคณห์สนธิ บัญชีรายชื่อ กรรมการ-ผู้จัดการผู้มีอำนาจควบคุม (ถ้ามี) และบัญชีรายชื่อผู้ถือหุ้นรายใหญ่ (แบบ บอจ.5) พร้อมรับรองสำเนาถูกต้องทุกฉบับ

รายการ Q3 : สำเนาใบทะเบียนพาณิชย์ สำเนาใบทะเบียนภาษีมูลค่าเพิ่ม (ถ้ามี)

รายการ Q4 : ใบอนุญาตประกอบวิชาชีพวิศวกรรมควบคุมประเภทนิติบุคคลจากสภาวิศวกร หรือเป็นผู้ได้รับใบอนุญาตประกอบวิชาชีพสถาปัตยกรรมควบคุมที่เป็นนิติบุคคลจากสภาสถาปนิก โดยผู้ยื่นข้อเสนอ จะต้องเป็นผู้ที่ได้ขึ้นทะเบียนไว้กับสภาวิชาชีพนั้น ๆ ด้วย

รายการ Q5 : เอกสารแสดงผลงานควบคุมงานก่อสร้างอาคารขนาดใหญ่พิเศษ ประเภทอาคาร ใดๆอย่างหนึ่ง ดังนี้ อาคารคลังสินค้า (Cargo Terminal) หรือ โรงพยาบาล และเป็นผลงานที่เป็นคู่สัญญา โดยตรงกับหน่วยงานของรัฐ หรือหน่วยงานเอกชนที่ ทอท.เชื่อถือที่เป็นสัญญาฉบับเดียว โดยวงเงินของผลงาน เฉพาะค่าก่อสร้างอาคาร ไม่น้อยกว่า 200 ล้านบาท (สองร้อยล้านบาทถ้วน) ทั้งนี้ผลงานดังกล่าวต้องแล้วเสร็จ ครบถ้วนตามสัญญา และต้องแล้วเสร็จเป็นเวลาไม่เกิน 20 (ยี่สิบ) ปี นับถึงวันที่ยื่นข้อเสนอ

(1) กรณีที่เป็นคู่สัญญาโดยตรงกับหน่วยงานของรัฐ ให้ส่งหนังสือรับรองผลงาน และภาพถ่ายผลงานที่เสนอด้วย

(2) กรณีที่เป็นคู่สัญญากับหน่วยงานเอกชนต้องส่งหนังสือรับรองผลงานที่ออกโดย หน่วยงานเอกชนหรือหน่วยงานต่างประเทศ ลงนามรับรองโดยผู้มีอำนาจ ของหน่วยงานเอกชน หรือหน่วยงาน ต่างประเทศนั้น พร้อมทั้งประทับตราของหน่วยงาน (ถ้ามี) และสำเนาสัญญา (ถ้ามี) และเอกสารการเสียภาษี (ถ้า มี) ที่เสนอมา เพื่อประกอบการพิจารณาด้วย และภาพถ่ายผลงานที่เสนอด้วย

15.2 ข้อเสนอด้านคุณภาพ (T) เอกสารข้อเสนอด้านคุณภาพ อย่างน้อยต้องประกอบด้วยเอกสารตาม รายการดังต่อไปนี้

รายการ T1 : ใบสรุปการจัดส่งเอกสารข้อเสนอด้านคุณภาพของผู้ยื่นข้อเสนอ (ตามแบบ ง2 ในภาคผนวก ง)

รายการ T2 : หนังสือแจ้งว่าผู้ยื่นข้อเสนอเข้าใจขอบเขตการว่าจ้างและวัตถุประสงค์ของงานจ้าง ผู้ให้บริการควบคุมงานก่อสร้าง รวมทั้งความคิดเห็นต่าง ๆ ต่อขอบเขตการว่าจ้าง ผู้ให้บริการควบคุมงานก่อสร้าง ที่จะเป็นประโยชน์ต่อ ทอท. (ถ้ามี)

รายการ T3 : วิธีการในการควบคุมงานตามขอบเขตการว่าจ้างผู้ให้บริการควบคุมงานก่อสร้าง ซึ่งจะต้องประกอบด้วยรายละเอียดอย่างน้อยดังต่อไปนี้

- (1) วิธีการ ขั้นตอนและแผนการจัดสรรบุคลากรในการดำเนินงาน
- (2) แผนการประกันคุณภาพและการควบคุมคุณภาพของงานควบคุมงาน
- (3) แผนงานแสดงภารกิจและระยะเวลาของงานควบคุมงาน

แสดงในรูปแผนภูมิแท่ง (Bar Chart) หรือรูปแบบอื่น ๆ

๓

(4) แผนการบริหารจัดการจราจรและการบริหารพื้นที่ในขณะก่อสร้าง

รายการ T4 : โครงสร้างองค์กรและบุคลากร ซึ่งอย่างน้อยจะต้องประกอบด้วย แผนภูมิ องค์กร-บริหารโครงการ แผนบุคลากรและการมอบหมายงานให้บุคลากร พร้อมสรุปจำนวนเวลาการทำงานของบุคลากร ระหว่างการให้บริการควบคุมงาน (ตามแบบ จ1 ในภาคผนวก จ)

รายการ T5 : ประวัติการทำงาน ผลงาน และการศึกษาของบุคลากรหลัก และเอกสารประกอบประวัติบุคลากร (ตามแบบ จ2 ในภาคผนวก จ)

รายการ T6 : หนังสือยินยอมเข้าร่วมเป็นบุคลากรผู้ให้บริการควบคุมงานก่อสร้างในโครงการนี้

รายการ T7 : ผลงานที่ผ่านมาในการควบคุมงานก่อสร้างของผู้ยื่นข้อเสนอ และเอกสารประกอบ (ตามแบบ จ3 ในภาคผนวก จ)

รายการ T8 : หนังสือรับรองว่าผู้ยื่นข้อเสนอสามารถจัดให้มีการประกันภัยความรับผิดชอบ ด้านวิชาชีพโดย ทอท. เป็นผู้รับประกันในวงเงินไม่น้อยกว่า 30 ล้านบาท (สามสิบล้านบาทถ้วน) ระยะเวลาต้องครอบคลุมตลอดอายุสัญญาจ้างควบคุมงานนี้ นับตั้งแต่วันที่ระบุในหนังสือแจ้งจาก ทอท. ให้เริ่มทำงาน

รายการ T9 : ข้อมูลเพิ่มเติมที่ผู้ยื่นข้อเสนอต้องการให้ ทอท. ทราบ (ถ้ามี)

15.3 ข้อเสนอด้านราคา (F) เอกสารข้อเสนอด้านคุณภาพ อย่างน้อยต้องประกอบด้วยเอกสารตามรายการดังต่อไปนี้

รายการ F1 : ใบสรุปการจัดส่งเอกสารข้อเสนอด้านราคาของผู้ยื่นข้อเสนอ (ตามแบบ ง3 ในภาคผนวก ง)

รายการ F2 : สรุปมูลค่างานควบคุมงาน (ตามแบบ ฉ1 ในภาคผนวก ฉ)

รายการ F3 : ตารางแสดงอัตราค่าจ้างเป็นรายบุคคล (ตามแบบ ฉ2 ในภาคผนวก ฉ)

รายการ F4 : รายละเอียดอัตราค่าจ้างคิดเป็นคน-เดือน (ตามแบบ ฉ3 ในภาคผนวก ฉ)

รายการ F5 : รายละเอียดค่าใช้จ่ายประจำและอื่น ๆ ในการดำเนินงาน เช่น ค่าเบี้ยเลี้ยง สำหรับผู้เชี่ยวชาญชาวต่างประเทศ (ถ้ามี) ค่าเดินทาง ค่าจัดหาสำนักงาน อุปกรณ์เครื่องใช้สำนักงาน ค่าใช้จ่ายทางด้านเอกสาร ฯลฯ (ตามแบบ ฉ4 ในภาคผนวก ฉ) โดย

(1) จะต้องจัดให้มีสำนักงานภายในพื้นที่บริเวณที่ ทอท. จัดเตรียมให้ พร้อมจัดให้มีพื้นที่เพียงพอสำหรับกองเก็บตัวอย่างวัสดุที่ผู้รับจ้างส่งให้ พิจารณาอนุมัติตลอดระยะเวลาสัญญาของผู้รับจ้าง โดยรวมถึงการจัดให้มีสาธารณูปโภคที่จำเป็นสำหรับสำนักงานและพื้นที่ดังกล่าว

(2) จะต้องจัดให้มีเฟอร์นิเจอร์และอุปกรณ์สำนักงาน เช่น คอมพิวเตอร์ เครื่องพิมพ์ ฯลฯ และพัสดุสำนักงาน โดยตลอดช่วงระยะเวลาการทำงานของผู้ให้บริการนั้น เฟอร์นิเจอร์ คอมพิวเตอร์ เครื่องพิมพ์ และ พัสดุสำนักงาน เป็นต้น ที่นำมาใช้ในงาน จะถือเป็นสมบัติของ ทอท. โดยทันที รายการที่จัดหา และนำมาใช้



ณ สำนักงานนั้นจะต้องไม่มี การเคลื่อนย้าย หากไม่มีหนังสือให้ความเห็นชอบจาก ทอท. ทุกรายการที่จัดหาจะต้องมีการระบุรายละเอียดพร้อมทั้ง ระบุราคาแต่ละรายการไว้ในข้อเสนอ ของผู้มีสิทธิเข้าเสนอราคาอย่างชัดเจน โดยก่อนดำเนินการจัดหาต้องนำส่งรายละเอียดดังกล่าวให้ ทอท. เห็นชอบ เมื่อเสร็จสิ้นงานของผู้ให้บริการแล้ว ผู้ให้บริการจะต้องทำรายการส่งมอบเฟอร์นิเจอร์ คอมพิวเตอร์ เครื่องพิมพ์ และ พัสดูลานสำนักงาน เป็นต้น ตามที่มีอยู่ให้กับ ทอท. หรือจะกำจัดทิ้งตาม คำสั่งของ ทอท.

(3) ค่าใช้จ่ายสำหรับสาธารณูปโภค (ไฟฟ้า น้ำ โทรศัพท์ เป็นต้น)

(4) จัดหาและจัดให้มีการขนส่งสำหรับบุคลากรของผู้ยื่นข้อเสนอ

รายการ F6: เอกสารหลักฐานบุคคล และเอกสารหลักฐานแสดงการพัฒนาของบริษัท ตามหลักเกณฑ์ราคากลางการจ้างที่ปรึกษาของกระทรวงการคลัง

รายการ F7 : รายละเอียด และ/หรือ เอกสารอื่น ๆ (ถ้ามี)

## 16. หลักเกณฑ์พิจารณาคัดเลือกผู้ยื่นข้อเสนอ

16.1 ทอท.พิจารณาคัดเลือกผู้ยื่นข้อเสนอโดยใช้เกณฑ์การให้คะแนนคุณภาพ

16.2 ทอท.จะใช้หลักเกณฑ์การประเมินคะแนนข้อเสนอด้านคุณภาพ โดยมีคะแนนเต็ม 1,000 คะแนน ตามข้อกำหนดการให้คะแนน ดังนี้ (เกณฑ์การให้คะแนนคุณภาพ ตามภาคผนวก ข)

(1) แผนดำเนินการและแผนการจัดสรรบุคลากร	300	คะแนน
- แผนดำเนินการ วิธีการ	100	คะแนน
- แผนการจัดการจราจร และการบริหารพื้นที่ในขณะก่อสร้าง	100	คะแนน
- แผนการจัดสรรบุคลากรและการจัดอัตรากำลัง	100	คะแนน
(2) ประวัติการทำงานของบุคลากรหลัก	400	คะแนน
- คุณวุฒิ การศึกษา ใบประกอบวิชาชีพ	100	คะแนน
- ประสบการณ์ และผลงาน	300	คะแนน
(3) ผลงานรวมของผู้ยื่นข้อเสนอ	300	คะแนน
- ผลงานด้านการควบคุมงานก่อสร้าง	300	คะแนน
คะแนนรวมทั้งสิ้น	1,000	คะแนน

ทั้งนี้ ทอท.ขอสงวนสิทธิ์ ไม่พิจารณาข้อเสนอทางด้านเทคนิคหากผู้เสนองานไม่ส่งเอกสารแสดงคุณสมบัติผู้เสนองานตามที่ ทอท. กำหนด

16.3 ทอท. จะพิจารณาคัดเลือกเฉพาะผู้ยื่นข้อเสนอที่ได้คะแนนข้อเสนอด้านคุณภาพไม่น้อยกว่าร้อยละ 70 (เจ็ดสิบ) และคัดเลือกจากรายที่ได้คะแนนข้อเสนอด้านคุณภาพมากที่สุด โดยจัดลำดับไว้ไม่เกิน 3 ราย เพื่อนำมาพิจารณาข้อเสนอด้านราคา รายที่ได้คะแนนข้อเสนอด้านคุณภาพมากที่สุด

16.4 ในกรณีที่ปรากฏว่ามีผู้ให้บริการยื่นข้อเสนอเพียงรายเดียว หรือมีผู้ให้บริการหลายรายแต่ผ่านการคัดเลือกเพียงรายเดียว ทอท.อาจประกาศยกเลิกการประกาศเชิญชวนทั่วไปครั้งนี้ แต่ถ้า ทอท.พิจารณาแล้ว เห็นว่ามีเหตุผลสมควรที่จะดำเนินการต่อไปโดยไม่ต้องยกเลิกการประกาศเชิญชวนทั่วไป ทอท.ขอสงวนสิทธิ์ที่จะการดำเนินการต่อไป

## 17. การทำสัญญา

### 17.1 หลักประกันการเสนอราคา

เพื่อประกันความเสียหายที่อาจเกิดขึ้นจากกรณีที่ผู้ยื่นข้อเสนอไม่ปฏิบัติตามกระบวนการจ้างควบคุมงานก่อสร้าง ผู้ยื่นข้อเสนอจะต้องทำสัญญาตามแบบที่ ทอท.กำหนด และจะต้องวางหลักประกันการเสนอราคา เป็นจำนวนเงินเท่ากับร้อยละ 5 (ห้า) ของราคาจ้างที่ประมูลได้ให้ ทอท.ยึดถือในขณะทำสัญญา โดยใช้หลักประกันอย่างหนึ่งอย่างใด ดังต่อไปนี้เงินสด

#### 17.1.1 เงินสด

17.1.2 เช็คหรือตราพท์ที่ธนาคารเซ็นส่งจ่าย ซึ่งเป็นเช็คหรือตราพท์ลงวันที่ที่ใช้เช็คหรือตราพท์นั้น ชำระต่อเจ้าหน้าที่ หรือก่อนวันนั้นไม่เกิน 3 วันทำการ

17.1.3 หนังสือค้ำประกันของธนาคารภายในประเทศ ตามตัวอย่างที่คณะกรรมการนโยบายกำหนดโดยอาจเป็นหนังสือค้ำประกันอิเล็กทรอนิกส์ตามวิธีการที่กรมบัญชีกลางกำหนดก็ได้

17.1.4 หนังสือค้ำประกันของบริษัทเงินทุนหรือบริษัทเงินทุนหลักทรัพย์ที่ได้รับอนุญาตให้ประกอบกิจการเงินทุนเพื่อการพาณิชย์และประกอบธุรกิจค้ำประกันตามประกาศของธนาคารแห่งประเทศไทย ตามรายชื่อบริษัทเงินทุนที่ธนาคารแห่งประเทศไทยแจ้งเวียนให้ทราบ โดยอนุโลมให้ใช้ตามตัวอย่างหนังสือค้ำประกันของธนาคารที่คณะกรรมการนโยบายกำหนด

#### 17.1.5 พันธบัตรรัฐบาลไทย

กรณีเป็นการยื่นข้อเสนอจากต่างประเทศ สำหรับการประกวดราคานานาชาติ ให้ใช้หนังสือค้ำประกันของธนาคารในต่างประเทศที่มีหลักฐานดี และ ทอท.เชื่อถือเป็นหลักประกันสัญญาได้อีกประการหนึ่ง หลักประกันการเสนอราคานี้ ทอท.จะคืนให้โดยไม่มีดอกเบี้ยภายใน 15 วัน นับถัดจากวันที่ ผู้รับมอบอำนาจได้พิจารณาเห็นชอบรายงานผลคัดเลือกผู้ชนะการจ้างเรียบร้อยแล้ว เว้นแต่ผู้ยื่นข้อเสนอที่เสนอราคาต่ำสุดไม่เกิน 3 ราย จะได้หลักประกันการเสนอราคาคืนก็ต่อเมื่อได้ทำสัญญา หรือผู้ยื่นข้อเสนอได้พ้นจากข้อผูกพันตามสัญญา หรือใบสั่งจ้างแล้ว

### 17.2. หลักประกันสัญญา

ผู้ยื่นข้อเสนอที่ชนะการประมูล จะต้องทำสัญญาตามแบบที่ ทอท.กำหนด ภายใน 7 วัน (ตามแบบข2 ในภาคผนวก ข) นับถัดจากวันที่ได้รับแจ้ง และจะต้องวางหลักประกันสัญญาเป็นจำนวนเงินเท่ากับร้อยละ 5 (ห้า)

ของราคาจ้างที่ประมูลได้ให้ ทอท. ยึดถือในขณะทำสัญญา โดยใช้หลักประกันอย่างหนึ่งอย่างใดดังต่อไปนี้

17.2.1 เงินสด

17.2.2 เช็คหรือตราพท์ที่ธนาคารเซ็นส่งจ่าย ซึ่งเป็นเช็คหรือตราพท์ลงวันที่ที่ใช้เช็คหรือตราพท์นั้นชำระต่อเจ้าหน้าที่ หรือก่อนวันนั้นไม่เกิน 3 วันทำการ

17.2.3 หนังสือค้ำประกันของธนาคารภายในประเทศ ตามตัวอย่างที่คณะกรรมการนโยบายกำหนดโดยอาจเป็นหนังสือค้ำประกันอิเล็กทรอนิกส์ตามวิธีการที่กรมบัญชีกลางกำหนดก็ได้

17.2.4 หนังสือค้ำประกันของบริษัทเงินทุนหรือบริษัทเงินทุนหลักทรัพย์ที่ได้รับอนุญาต ให้ประกอบกิจการเงินทุนเพื่อการพาณิชย์และประกอบธุรกิจค้ำประกันตามประกาศของธนาคารแห่งประเทศไทยตามรายชื่อบริษัทเงินทุนที่ธนาคารแห่งประเทศไทยแจ้งเวียนให้ทราบ โดยอนุโลมให้ใช้ตามตัวอย่างหนังสือค้ำประกันของธนาคาร ที่คณะกรรมการนโยบายกำหนด

17.2.5 พันธบัตรรัฐบาลไทย

กรณีเป็นการยื่นข้อเสนอจากต่างประเทศ สำหรับการประกวดราคานานาชาติ ให้ใช้หนังสือค้ำประกันของธนาคารในต่างประเทศที่มีหลักฐานดี และ ทอท. เชื่อถือเป็นหลักประกันสัญญาได้อีกประการหนึ่ง

หลักประกันนี้ ทอท. จะคืนให้โดยไม่มีดอกเบี้ยภายใน 15 วัน นับถัดจากวันที่ผู้ยื่นข้อเสนอที่ชนะการประมูลพ้นจากข้อผูกพันตามสัญญาหรือใบสั่งจ้าง แล้ว

17.3. การประกันภัยความรับผิดชอบด้านวิชาชีพ

ผู้ยื่นข้อเสนอจะต้องทำประกันภัยความรับผิดชอบด้านวิชาชีพ เป็นเงินบาทไทยในวงเงินไม่ต่ำกว่า 30,000,000.- บาท (สามสิบล้านบาทถ้วน) และระยะเวลาต้องครอบคลุมตลอดอายุสัญญาจ้างควบคุมงานนี้ โดยจะต้องระบุเงื่อนไขในกรมธรรม์ประกันภัยให้ ทอท. เป็นผู้รับประกันภัย ทั้งนี้ ผู้ยื่นข้อเสนอที่ชนะการประมูลจะต้องส่งร่างกรมธรรม์ประกันภัยให้ ทอท. พิจารณาให้ความเห็นชอบก่อน และหลังจากผู้ยื่นข้อเสนอที่ชนะการประมูล ได้จัดทำประกันภัยเป็นที่เรียบร้อยแล้วให้นำต้นฉบับกรมธรรม์ประกันภัยพร้อมสำเนาหลักฐานการชำระเบี้ยประกันมามอบให้ ทอท. ยึดถือไว้ กรณีผู้รับจ้างก่อสร้างยังดำเนินการไม่แล้วเสร็จตามกำหนดเวลาในสัญญา ผู้ยื่นข้อเสนอจะต้องต่ออายุประกันภัยจนถึงงานก่อสร้างแล้วเสร็จ

คณะกรรมการในการจัดทำร่างขอบเขตงานและกำหนดหลักเกณฑ์การพิจารณาคัดเลือกข้อเสนอ  
งานจ้างผู้ให้บริการควบคุมงานก่อสร้างอาคารสถานีดับเพลิงและกู้ภัย อาคารคลังสินค้า อาคาร CONTROL POST2  
และลาน GSE ทชม.

(ลงชื่อ).....  .....ประธานกรรมการ (นายกิติพร เผ่าบุญเสริม)	(ลงชื่อ).....  .....กรรมการ (นายเทียนชัย วีรกุลเกรียงไกร)
(ลงชื่อ).....  .....กรรมการ (นายวรวิทย์ จุลเจิม)	(ลงชื่อ).....  .....กรรมการ (นางอวยพร คำโฮงค์)
(ลงชื่อ).....  .....กรรมการ (นางสาวสุวิมล ตั้งสุวรรณวงศ์)	(ลงชื่อ).....  .....กรรมการ (ว่าที่ ร.ต.นิปถน เลิศพัฒนพันธุ์)
(ลงชื่อ).....  .....กรรมการและเลขานุการ (นายณัฐชัย สาสกุล)	(ลงชื่อ).....  .....กรรมการและผู้ช่วยเลขานุการ (นายเต็มศักดิ์ อาศัยบุญ)
(ลงชื่อ).....  .....กรรมการและผู้ช่วยเลขานุการ (นางสาวณัฐฐา สุนทรครุฑ)	



๑ ข้อกำหนดรายละเอียดขอบเขตงาน (Terms of Reference : TOR)

งานจ้างผู้ให้บริการควบคุมงานก่อสร้างอาคารสถานีดับเพลิงและกู้ภัย อาคารคลังสินค้า อาคาร CONTROL POST2 และลาน GSE ทชม.

ภาคผนวก ก หน้าที่ 1 ของ 2

---

ภาคผนวก ก

บทนิยาม ผู้เสนอราคาที่มีผลประโยชน์ร่วม

๓

## บทนิยาม

“ผู้เสนอราคาที่มีผลประโยชน์ร่วมกัน” หมายความว่า บุคคลธรรมดา หรือนิติบุคคลที่เข้าเสนอราคาขาย ในการซื้อพัสดุของ ทอท. หรือเข้าเสนอราคา เพื่อรับจ้างทำพัสดุหรือเข้าเสนองาน เพื่อรับจ้างเป็นที่ปรึกษา หรือรับจ้างออกแบบและควบคุมงานให้แก่ ทอท. เป็นผู้มีส่วนได้เสียไม่ว่าโดยตรงหรือทางอ้อม ในกิจการของ บุคคลธรรมดา หรือนิติบุคคลอื่นที่เข้าเสนองานให้แก่ ทอท. ในคราวเดียวกัน

การมีส่วนได้เสียไม่ว่าโดยทางตรง หรือทางอ้อมของบุคคลธรรมดา หรือนิติบุคคลดังกล่าวข้างต้น ได้แก่ การที่บุคคลธรรมดา หรือนิติบุคคลดังกล่าวมีความสัมพันธ์กันในลักษณะดังต่อไปนี้

- (1) มีความสัมพันธ์กันในเชิงบริหาร โดยผู้จัดการ หุ่นส่วนผู้จัดการ กรรมการผู้จัดการ ผู้บริหาร หรือผู้มีอำนาจในการดำเนินงานในกิจการของบุคคลธรรมดา หรือของนิติบุคคลรายหนึ่ง มีอำนาจหรือสามารถใช้อำนาจในการบริหารจัดการกิจการของบุคคลธรรมดา หรือของนิติบุคคลอีกรายหนึ่ง หรือหลายรายที่เสนอราคาหรือเสนองานให้แก่ ทอท. นั้นในคราวเดียวกัน
- (2) มีความสัมพันธ์กันในเชิงทุน โดยผู้เป็นหุ้นส่วนในห้างหุ้นส่วนสามัญ หรือผู้เป็นหุ้นส่วนไม่จำกัด ความรับผิดชอบในห้างหุ้นส่วนจำกัด หรือผู้ถือหุ้นรายใหญ่ในบริษัทจำกัด หรือบริษัทมหาชนจำกัด เป็นหุ้นส่วนในห้างหุ้นส่วนสามัญ หรือห้างหุ้นส่วนจำกัด หรือเป็นผู้ถือหุ้นรายใหญ่ในบริษัทจำกัด หรือบริษัทมหาชนจำกัดอีกรายหนึ่ง หรือหลายรายที่เสนอราคา หรือเสนองานให้แก่ ทอท.

ในคราวเดียวกัน

คำว่า “ผู้ถือหุ้นรายใหญ่” ให้หมายความว่า ผู้ถือหุ้นซึ่งถือหุ้นเกินกว่าร้อยละสิบห้าในกิจการนั้น

- (3) มีความสัมพันธ์กันในลักษณะไขว้กันระหว่าง (1) และ (2) โดยผู้จัดการ หุ่นส่วนผู้จัดการ กรรมการ ผู้จัดการ ผู้บริหาร หรือผู้มีอำนาจในการดำเนินงานของบุคคลธรรมดา หรือของนิติบุคคลรายหนึ่ง เป็นหุ้นส่วนในห้างหุ้นส่วนสามัญ หรือห้างหุ้นส่วนจำกัด หรือเป็นผู้ถือหุ้นรายใหญ่ในบริษัทจำกัด หรือบริษัทมหาชนจำกัดอีกรายหนึ่งหรือหลายรายที่เข้าเสนอราคา หรือเสนองานให้แก่ ทอท.

ในคราวเดียวกันหรือนับยกกลับกัน

การดำรงตำแหน่งการเป็นหุ้นส่วน หรือเข้าถือหุ้นดังกล่าวข้างต้นของคู่สมรส หรือบุตรที่ยังไม่บรรลุนิติภาวะ ของบุคคลใน (1) (2) หรือ (3) ให้ถือว่าเป็นการดำรงตำแหน่งการเป็นหุ้นส่วน หรือการถือหุ้นของบุคคลดังกล่าว

ในกรณีบุคคลใดใช้ชื่อบุคคลอื่นเป็นผู้จัดการ หุ่นส่วนผู้จัดการ กรรมการผู้จัดการ ผู้บริหาร ผู้เป็นหุ้นส่วน หรือผู้ถือหุ้น โดยที่ตัวเองเป็นผู้ใช้อำนาจในการบริหารที่แท้จริง หรือเป็นหุ้นส่วน หรือผู้ถือหุ้นที่แท้จริง ของห้างหุ้นส่วน หรือบริษัทจำกัด หรือบริษัทมหาชนจำกัด แล้วแต่กรณี และห้างหุ้นส่วนหรือบริษัทจำกัด หรือ บริษัทมหาชนจำกัดที่เกี่ยวข้องได้เข้าเสนอราคา หรือเสนองานให้แก่ ทอท. ในคราวเดียวกันให้ถือว่าผู้เสนอราคา หรือผู้เสนองานนั้นมีความสัมพันธ์กันตาม (1) (2) หรือ (3) แล้วแต่กรณี

ข้อกำหนดรายละเอียดขอบเขตงาน (Terms of Reference : TOR)

งานจ้างผู้ให้บริการควบคุมงานก่อสร้างอาคารสถานีดับเพลิงและกู้ภัย อาคารคลังสินค้า อาคาร CONTROL POST2 และลาน GSE ทชม.

ภาคผนวก ข หน้าที่ 1 ของ 2

---

#### ภาคผนวก ข

บทนิยาม การตัดขวงการแข่งขันราคาอย่างเป็นธรรม

๗

### บทนิยาม

“การขัดขวางการแข่งขันราคาอย่างเป็นธรรม” หมายความว่า การที่ผู้เสนอราคารายหนึ่งหรือหลายรายกระทำการอย่างใด ๆ อันเป็นการขัดขวาง หรือเป็นอุปสรรค หรือไม่เปิดโอกาสให้มีการแข่งขันราคาอย่างเป็นธรรมในการเสนอราคาหรือเสนองานต่อ ทอท. ไม่ว่าจะกระทำโดยการสมยอมกัน หรือโดยการให้ ขอให้ หรือรับว่าจะให้ เรียกรับ หรือยอมจะรับเงินหรือทรัพย์สิน หรือประโยชน์อื่นใด หรือใช้กำลังประทุษร้าย หรือข่มขู่ว่าจะใช้กำลังประทุษร้าย หรือแสดงเอกสารอันเป็นเท็จ หรือกระทำการใดโดยทุจริต ทั้งนี้ โดยมีวัตถุประสงค์ที่จะแสวงหาประโยชน์ในระหว่างผู้เสนอราคาหรือผู้เสนองานด้วยกัน หรือเพื่อให้ประโยชน์แก่ผู้เสนอราคา หรือผู้เสนองานรายหนึ่งรายใดเป็นผู้มีสิทธิทำสัญญากับ ทอท. หรือเพื่อหลีกเลี่ยงการแข่งขันราคาอย่างเป็นธรรม หรือเพื่อให้เกิดความได้เปรียบ ทอท. โดยมีใช่เป็นไปในทางประกอบธุรกิจปกติ

๓



ข้อกำหนดรายละเอียดขอบเขตงาน (Terms of Reference : TOR)

งานจ้างผู้ให้บริการควบคุมงานก่อสร้างอาคารสถานีดับเพลิงและกู้ภัย อาคารคลังสินค้า อาคาร CONTROL POST2 และลาน GSE ทชม.

ภาคผนวก ค หน้าที่ 1 ของ 8

---

ภาคผนวก ค

พระราชบัญญัติว่าด้วยความผิดเกี่ยวกับการเสนอราคาต่อหน่วยงานของรัฐ พ.ศ.2542

มาตรา 1-9

๓

หน้า ๗๐

เล่ม ๑๑๖ ตอนที่ ๑๒๐ ก

ราชกิจจานุเบกษา

๒๕ พฤศจิกายน ๒๕๕๒



### พระราชบัญญัติ

ว่าด้วยความผิดเกี่ยวกับการเสนอราคาต่อหน่วยงานของรัฐ

พ.ศ. ๒๕๕๒

### ภูมิพลอดุลยเดช ป.ร.

ให้ไว้ ณ วันที่ ๑๕ พฤศจิกายน พ.ศ. ๒๕๕๒

เป็นปีที่ ๕๕ ในรัชกาลปัจจุบัน

พระบาทสมเด็จพระปรมินทรมหาภูมิพลอดุลยเดช มีพระบรมราชโองการโปรดเกล้า ฯ ให้ประกาศว่า

โดยที่เป็นการสมควรให้มีกฎหมายว่าด้วยความผิดเกี่ยวกับการเสนอราคาต่อหน่วยงานของรัฐ จึงทรงพระกรุณาโปรดเกล้า ฯ ให้ตราพระราชบัญญัติขึ้นไว้โดยคำแนะนำและยินยอมของรัฐสภา ดังต่อไปนี้

มาตรา ๑ พระราชบัญญัตินี้เรียกว่า “พระราชบัญญัติว่าด้วยความผิดเกี่ยวกับการเสนอราคาต่อหน่วยงานของรัฐ พ.ศ. ๒๕๕๒”

มาตรา ๒ พระราชบัญญัตินี้ให้ใช้บังคับตั้งแต่วันถัดจากวันประกาศในราชกิจจานุเบกษา เป็นต้นไป

มาตรา ๓ ในพระราชบัญญัตินี้

“การเสนอราคา” หมายความว่า การยื่นข้อเสนอมเพื่อเป็นผู้มีสิทธิทำสัญญากับหน่วยงานของรัฐอันเกี่ยวกับการซื้อ การจ้าง การแลกเปลี่ยน การเช่า การจำหน่ายทรัพย์สิน การได้รับสัมปทาน หรือการได้รับสิทธิใดๆ

๓

หน้า ๗๑

เล่ม ๑๑๖ ตอนที่ ๑๒๐ ก

ราชกิจจานุเบกษา

๒๕ พฤศจิกายน ๒๕๕๒

“หน่วยงานของรัฐ” หมายความว่า กระทรวง ทบวง กรม ราชการส่วนภูมิภาค ราชการส่วนท้องถิ่น รัฐวิสาหกิจ หรือหน่วยงานอื่นของรัฐ หรือหน่วยงานอื่นใดที่ดำเนินกิจการของรัฐตามกฎหมายและได้รับเงินอุดหนุนหรือเงินหรือทรัพย์สินลงทุนจากรัฐ

“ผู้ดำรงตำแหน่งทางการเมือง” หมายความว่า

(๑) นายกรัฐมนตรี

(๒) รัฐมนตรี

(๓) สมาชิกสภาผู้แทนราษฎร

(๔) สมาชิกวุฒิสภา

(๕) ข้าราชการการเมืองอื่นนอกจาก (๑) และ (๒) ตามกฎหมายว่าด้วยระเบียบข้าราชการการเมือง

(๖) ข้าราชการรัฐสภาฝ่ายการเมืองตามกฎหมายว่าด้วยระเบียบข้าราชการฝ่ายรัฐสภา

(๗) ผู้บริหารท้องถิ่นและสมาชิกสภาท้องถิ่น

“คณะกรรมการ ป.ป.ช.” หมายความว่า คณะกรรมการป้องกันและปราบปรามการทุจริตแห่งชาติ

มาตรา ๔ ผู้ใดตกลงร่วมกันในการเสนอราคา เพื่อวัตถุประสงค์ที่จะให้ประโยชน์แก่ผู้ใดผู้หนึ่ง เป็นผู้มิสิทธิทำสัญญากับหน่วยงานของรัฐ โดยหลีกเลี่ยงการแข่งขันราคาอย่างเป็นธรรม หรือโดยการกีดกันมิให้มีการเสนอสินค้าหรือบริการอื่นต่อหน่วยงานของรัฐ หรือโดยการเอาเปรียบแก่หน่วยงานของรัฐ อันมิใช่เป็นไปในทางการประกอบธุรกิจปกติ ต้องระวางโทษจำคุกตั้งแต่หนึ่งปีถึงสามปี และปรับร้อยละห้าสิบของจำนวนเงินที่มีการเสนอราคาสูงสุดในระหว่างผู้ร่วมกระทำความผิดนั้น หรือของจำนวนเงินที่มีการทำสัญญากับหน่วยงานของรัฐแล้วแต่จำนวนใดจะสูงกว่า

ผู้ใดเป็นธุระในการชักชวนให้ผู้อื่นร่วมตกลงกันในการกระทำความผิดตามที่บัญญัติไว้ในวรรคหนึ่ง ผู้นั้นต้องระวางโทษตามวรรคหนึ่ง

มาตรา ๕ ผู้ใดให้ ขอให้ หรือรับว่าจะให้เงินหรือทรัพย์สินหรือประโยชน์อื่นใดแก่ผู้อื่น เพื่อประโยชน์ในการเสนอราคา โดยมีวัตถุประสงค์ที่จะจูงใจให้ผู้นั้นร่วมดำเนินการใด ๆ อันเป็นการให้ประโยชน์แก่ผู้ใดผู้หนึ่งเป็นผู้มิสิทธิทำสัญญากับหน่วยงานของรัฐ หรือเพื่อจูงใจให้ผู้นั้นทำการเสนอราคาสูงหรือต่ำจนเห็นได้ชัดว่าไม่เป็นไปตามลักษณะสินค้า บริการ หรือสิทธิที่จะได้รับ หรือเพื่อจูงใจให้ผู้นั้นไม่เข้าร่วมในการเสนอราคาหรือถอนการเสนอราคา ต้องระวางโทษจำคุกตั้งแต่หนึ่งปีถึงห้าปี และปรับร้อยละห้าสิบของจำนวนเงินที่มีการเสนอราคาสูงสุดในระหว่างผู้ร่วมกระทำความผิดนั้น หรือของจำนวนเงินที่มีการทำสัญญากับหน่วยงานของรัฐแล้วแต่จำนวนใดจะสูงกว่า

หน้า ๗๒

เล่ม ๑๑๖ ตอนที่ ๑๒๐ ก

ราชกิจจานุเบกษา

๒๕ พฤศจิกายน ๒๕๕๒

ผู้ใดเรียก รับ หรือยอมจะรับเงินหรือทรัพย์สินหรือประโยชน์อื่นใด เพื่อกระทำการตามวรรคหนึ่ง ให้ถือว่าเป็นผู้ร่วมกระทำความผิดด้วย

มาตรา ๖ ผู้ใดข่มขืนใจผู้อื่นให้จำยอมร่วมดำเนินการใดๆ ในการเสนอราคาหรือไม่เข้าร่วมในการเสนอราคา หรือถอนการเสนอราคา หรือต้องทำการเสนอราคาตามที่กำหนด โดยใช้กำลังประทุษร้ายหรือขู่เข็ญด้วยประการใดๆ ให้กลัวว่าจะเกิดอันตรายต่อชีวิต ร่างกาย เสรีภาพ ชื่อเสียง หรือทรัพย์สินของผู้ถูกขู่เข็ญหรือบุคคลที่สาม จนผู้ถูกข่มขืนใจยอมเช่นนั้น ต้องระวางโทษจำคุกตั้งแต่ห้าปีถึงสิบปี และปรับร้อยละห้าสิบของจำนวนเงินที่มีการเสนอราคาสูงสุดในระหว่างผู้ร่วมกระทำความผิดนั้น หรือของจำนวนเงินที่มีการทำสัญญากับหน่วยงานของรัฐแล้วแต่จำนวนใดจะสูงกว่า

มาตรา ๗ ผู้ใดใช้อุบายหลอกลวงหรือกระทำการโดยวิธีอื่นใดเป็นเหตุให้ผู้อื่นไม่มีโอกาสเข้าทำการเสนอราคาอย่างเป็นธรรมหรือให้มีการเสนอราคาโดยหลงผิด ต้องระวางโทษจำคุกตั้งแต่หนึ่งปีถึงห้าปี และปรับร้อยละห้าสิบของจำนวนเงินที่มีการเสนอราคาสูงสุดระหว่างผู้ร่วมกระทำความผิดนั้น หรือของจำนวนเงินที่มีการทำสัญญากับหน่วยงานของรัฐแล้วแต่จำนวนใดจะสูงกว่า

มาตรา ๘ ผู้ใดโดยทุจริตทำการเสนอราคาต่อหน่วยงานของรัฐโดยรู้ว่าราคาที่เสนอนั้นต่ำมากเกินกว่าปกติจนเห็นได้ชัดว่าไม่เป็นไปตามลักษณะสินค้าหรือบริการ หรือเสนอผลประโยชน์ตอบแทนให้แก่หน่วยงานของรัฐสูงกว่าความเป็นจริงตามสิทธิที่จะได้รับ โดยมีวัตถุประสงค์เป็นการกีดกันการแข่งขันราคาอย่างเป็นธรรมและการกระทำเช่นนั้น เป็นเหตุให้ไม่สามารถปฏิบัติให้ถูกต้องตามสัญญาได้ ต้องระวางโทษจำคุกตั้งแต่หนึ่งปีถึงสามปี และปรับร้อยละห้าสิบของจำนวนเงินที่มีการเสนอราคา หรือของจำนวนเงินที่มีการทำสัญญากับหน่วยงานของรัฐแล้วแต่จำนวนใดจะสูงกว่า

ในกรณีที่ไม่สามารถปฏิบัติให้ถูกต้องตามสัญญาได้ตามวรรคหนึ่ง เป็นเหตุให้หน่วยงานของรัฐต้องรับภาระค่าใช้จ่ายเพิ่มขึ้นในการดำเนินการให้แล้วเสร็จตามวัตถุประสงค์ของสัญญาดังกล่าว ผู้กระทำความผิดต้องชดใช้ค่าใช้จ่ายให้แก่หน่วยงานของรัฐนั้นด้วย

ในการพิจารณาตีความผิดเกี่ยวกับการเสนอราคาต่อหน่วยงานของรัฐ ถ้ามีการร้องขอ ให้ศาลพิจารณากำหนดค่าใช้จ่ายที่รัฐต้องรับภาระเพิ่มขึ้นให้แก่หน่วยงานของรัฐตามวรรคสองด้วย

มาตรา ๙ ในกรณีที่การกระทำความผิดตามพระราชบัญญัตินี้เป็นไปเพื่อประโยชน์ของนิติบุคคลใด ให้ถือว่าหุ้นส่วนผู้จัดการ กรรมการผู้จัดการ ผู้บริหารหรือผู้มีอำนาจในการดำเนินงานในกิจการของนิติบุคคลนั้น หรือผู้ซึ่งรับผิดชอบในการดำเนินงานของนิติบุคคลในเรื่องนั้น เป็นตัวการร่วมในการกระทำความผิดด้วย เว้นแต่จะพิสูจน์ได้ว่าตนมิได้มีส่วนรู้เห็นในการกระทำความผิดนั้น

๗

หน้า ๑๓

เล่ม ๑๑๖ ตอนที่ ๑๒๐ ก

ราชกิจจานุเบกษา

๒๕ พฤศจิกายน ๒๕๕๒

มาตรา ๑๐ เจ้าหน้าที่ในหน่วยงานของรัฐผู้ใดซึ่งมีอำนาจหรือหน้าที่ในการอนุมัติ การพิจารณา หรือการดำเนินการใดๆ ที่เกี่ยวข้องกับการเสนอราคาครั้งใด รัฐหรือมีพฤติการณ์ปรากฏแจ้งชัดว่าควรรู้ว่าการเสนอราคาในครั้งนั้นมีการกระทำความผิดตามพระราชบัญญัตินี้ ละเว้นไม่ดำเนินการเพื่อให้มีการยกเลิกการดำเนินการเกี่ยวกับการเสนอราคาในครั้งนั้น มีความผิดฐานกระทำความผิดต่อตำแหน่งหน้าที่ ต้องระวางโทษจำคุกตั้งแต่หนึ่งปีถึงสิบปี และปรับตั้งแต่สองหมื่นบาทถึงสองแสนบาท

มาตรา ๑๑ เจ้าหน้าที่ในหน่วยงานของรัฐผู้ใด หรือผู้ได้รับมอบหมายจากหน่วยงานของรัฐผู้ใด โดยทุจริตทำการออกแบบ กำหนดราคา กำหนดเงื่อนไข หรือกำหนดผลประโยชน์ตอบแทน อันเป็นมาตรฐานในการเสนอราคาโดยมุ่งหมายมิให้มีการแข่งขันในการเสนอราคาอย่างเป็นธรรม หรือเพื่อช่วยเหลือให้ผู้เสนอราคารายใดได้มีสิทธิเข้าทำสัญญากับหน่วยงานของรัฐโดยไม่เป็นธรรม หรือเพื่อกีดกันผู้เสนอราคารายใดมิให้มีโอกาสเข้าแข่งขันในการเสนอราคาอย่างเป็นธรรม ต้องระวางโทษจำคุกตั้งแต่ห้าปีถึงยี่สิบปี หรือจำคุกตลอดชีวิต และปรับตั้งแต่หนึ่งแสนบาทถึงสี่แสนบาท

มาตรา ๑๒ เจ้าหน้าที่ในหน่วยงานของรัฐผู้ใดกระทำความผิดตามพระราชบัญญัตินี้ หรือกระทำการใดๆ โดยมุ่งหมายมิให้มีการแข่งขันราคาอย่างเป็นธรรม เพื่อเอื้ออำนวยแก่ผู้เข้าทำการเสนอราคารายใดให้เป็นผู้มีสิทธิทำสัญญากับหน่วยงานของรัฐ มีความผิดฐานกระทำความผิดต่อตำแหน่งหน้าที่ ต้องระวางโทษจำคุกตั้งแต่ห้าปีถึงยี่สิบปี หรือจำคุกตลอดชีวิต และปรับตั้งแต่หนึ่งแสนบาทถึงสี่แสนบาท

มาตรา ๑๓ ผู้ดำรงตำแหน่งทางการเมือง หรือกรรมการหรืออนุกรรมการในหน่วยงานของรัฐ ซึ่งมีไม่ใช่เป็นเจ้าหน้าที่ในหน่วยงานของรัฐผู้ใด กระทำความผิดตามพระราชบัญญัตินี้ หรือกระทำการใดๆ ต่อเจ้าหน้าที่ในหน่วยงานของรัฐซึ่งมีอำนาจหรือหน้าที่ในการอนุมัติ การพิจารณา หรือการดำเนินการใดๆ ที่เกี่ยวข้องกับการเสนอราคาเพื่อจงใจหรือทำให้จำยอมต้องยอมรับการเสนอราคาที่มีการกระทำความผิดตามพระราชบัญญัตินี้ ให้ถือว่าผู้นั้นกระทำความผิดฐานกระทำความผิดต่อตำแหน่งหน้าที่ ต้องระวางโทษจำคุกตั้งแต่เจ็ดปีถึงยี่สิบปี หรือจำคุกตลอดชีวิต และปรับตั้งแต่หนึ่งแสนสี่หมื่นบาทถึงสี่แสนบาท

มาตรา ๑๔ ให้คณะกรรมการ ป.ป.ช. มีอำนาจสอบสวนข้อเท็จจริงเกี่ยวกับการกระทำที่เป็นความผิดเกี่ยวกับการเสนอราคาต่อหน่วยงานของรัฐตามพระราชบัญญัตินี้

ในกรณีที่มีพฤติการณ์ปรากฏแก่คณะกรรมการ ป.ป.ช. หรือมีการกล่าวหาหรือเรียนว่า การดำเนินการซื้อ การจ้าง การแลกเปลี่ยน การเช่า การจำหน่ายทรัพย์สิน การได้รับสัมปทาน หรือการได้รับสิทธิใดๆ ของหน่วยงานของรัฐครั้งใดมีการกระทำอันเป็นความผิดตามพระราชบัญญัตินี้ ให้คณะกรรมการ ป.ป.ช. ทำการสอบสวนข้อเท็จจริงโดยเร็ว และถ้าเห็นว่ามีมูลให้ดำเนินการดังต่อไปนี้

๕

หน้า ๗๔

เล่ม ๑๑๖ ตอนที่ ๑๒๐ ก

ราชกิจจานุเบกษา

๒๕ พฤศจิกายน ๒๕๕๒

(๑) ในกรณีที่ผู้กระทำความผิดเป็นเจ้าหน้าที่ของรัฐหรือผู้ดำรงตำแหน่งทางการเมืองตามกฎหมายประกอบรัฐธรรมนูญว่าด้วยการป้องกันและปราบปรามการทุจริต ให้คณะกรรมการ ป.ป.ช. ดำเนินการกับผู้นั้นตามกฎหมายประกอบรัฐธรรมนูญว่าด้วยการป้องกันและปราบปรามการทุจริต

(๒) ในกรณีที่ผู้เป็นบุคคลอื่นนอกจากบุคคลตาม (๑) ให้คณะกรรมการ ป.ป.ช. ดำเนินการกล่าวโทษบุคคลนั้นต่อพนักงานสอบสวนเพื่อดำเนินคดีต่อไป ในการดำเนินการของพนักงานสอบสวนให้ถือรายงานการสอบสวนข้อเท็จจริงของคณะกรรมการ ป.ป.ช. เป็นหลัก

(๓) ในกรณีที่การกระทำความผิดตามพระราชบัญญัตินี้เป็นการกระทำของเจ้าหน้าที่ของรัฐหรือผู้ดำรงตำแหน่งทางการเมืองตาม (๑) และบุคคลอื่นที่ลักษณะคดีมีความเกี่ยวเนื่องเป็นความผิดเดียวกัน ไม่ว่าจะเป็นผู้ว่าราชการ ผู้ใช้ หรือผู้สนับสนุน ถ้าคณะกรรมการ ป.ป.ช. เห็นสมควรดำเนินการสอบสวนเพื่อดำเนินคดีกับบุคคลที่เกี่ยวข้องทั้งหมดในคราวเดียวกัน ให้คณะกรรมการ ป.ป.ช. มีอำนาจดำเนินการสอบสวนบุคคลที่เกี่ยวข้องกับการกระทำความผิด และเมื่อดำเนินการเสร็จให้ส่งรายงานเอกสารและความเห็นไปยังสำนักงานอัยการสูงสุด เพื่อดำเนินการให้มีการฟ้องคดีในศาลซึ่งมีเขตอำนาจพิจารณาพิพากษาคดีสำหรับผู้กระทำความผิดนั้น โดยให้ถือว่ารายงานของคณะกรรมการ ป.ป.ช. เป็นสำนวนการสอบสวนตามประมวลกฎหมายวิธีพิจารณาความอาญา แต่ถ้าคณะกรรมการ ป.ป.ช. เห็นว่าการกระทำความผิดดังกล่าวสมควรให้ดำเนินการสอบสวนโดยพนักงานสอบสวนตามประมวลกฎหมายวิธีพิจารณาความอาญา ให้คณะกรรมการ ป.ป.ช. ส่งผลการสอบสวนข้อเท็จจริงไปยังพนักงานสอบสวนเพื่อเป็นผู้ดำเนินคดีต่อไป

การดำเนินการของคณะกรรมการ ป.ป.ช. ไม่เป็นการตัดสิทธิผู้เสียหายหรือหน่วยงานของรัฐที่เสียหายจากการกระทำความผิดในการเสนอราคา ในการร้องทุกข์หรือกล่าวโทษตามประมวลกฎหมายวิธีพิจารณาความอาญา

มาตรา ๑๕ ในการสอบสวนเพื่อดำเนินคดีอาญาแก่ผู้กระทำความผิดตามพระราชบัญญัตินี้ ให้คณะกรรมการ ป.ป.ช. มีอำนาจดังต่อไปนี้

(๑) แสวงหาข้อเท็จจริงและรวบรวมพยานหลักฐานเพื่อที่จะทราบข้อเท็จจริงหรือพิสูจน์ความผิด และเพื่อจะเอาตัวผู้กระทำความผิดมาฟ้องลงโทษ

(๒) มีคำสั่งให้ข้าราชการ พนักงานหรือลูกจ้างของหน่วยงานของรัฐ ปฏิบัติการทั้งหลายอันจำเป็นแก่การรวบรวมพยานหลักฐานของคณะกรรมการ ป.ป.ช. หรือเรียกเอกสารหรือหลักฐานที่เกี่ยวข้องจากบุคคลใด หรือเรียกบุคคลใดมาให้ถ้อยคำเพื่อประโยชน์ในการสอบสวน

หน้า ๗๕

เล่ม ๑๑๖ ตอนที่ ๑๒๐ ก

ราชกิจจานุเบกษา

๒๕ พฤศจิกายน ๒๕๕๒

(๓) ดำเนินการขอให้ศาลที่มีเขตอำนาจออกหมายเพื่อเข้าไปในเคหสถาน สถานที่ทำการ หรือสถานที่อื่นใด รวมทั้งยานพาหนะของบุคคลใดๆ ในเวลาระหว่างพระอาทิตย์ขึ้นและพระอาทิตย์ตก หรือในระหว่างเวลาที่มีการประกอบกิจการเพื่อตรวจสอบ ค้น ยึด หรืออายัด เอกสาร ทรัพย์สิน หรือ พยานหลักฐานอื่นใดซึ่งเกี่ยวข้องกับเรื่องที่ไต่สวนข้อเท็จจริง และหากยังดำเนินการไม่แล้วเสร็จในเวลา ดังกล่าวให้สามารถดำเนินการต่อไปได้จนกว่าจะแล้วเสร็จ

(๔) ดำเนินการขอให้ศาลที่มีเขตอำนาจออกหมายเพื่อให้มีการจับและควบคุมตัวผู้ถูกกล่าวหา ซึ่งระหว่างการไต่สวนข้อเท็จจริงปรากฏว่าเป็นผู้กระทำความผิดหรือเป็นผู้ซึ่งคณะกรรมการ ป.ป.ช. ได้มีมติว่าข้อกล่าวหาไม่มีมูล เพื่อส่งตัวไปยังสำนักงานอัยการสูงสุด เพื่อดำเนินการต่อไป

(๕) ขอให้เจ้าพนักงานตำรวจหรือพนักงานสอบสวนดำเนินการตามหมายของศาลที่ออก ตาม (๓) หรือ (๔)

(๖) กำหนดระเบียบโดยประกาศในราชกิจจานุเบกษาเกี่ยวกับการสืบสวนและสอบสวนการกระทำ ความผิดตามพระราชบัญญัตินี้ และการประสานงานในการดำเนินคดีระหว่างคณะกรรมการ ป.ป.ช. พนักงานสอบสวน และพนักงานอัยการ

ในการปฏิบัติหน้าที่ตามพระราชบัญญัตินี้ ให้ประธานกรรมการและกรรมการ ป.ป.ช. เป็น พนักงานฝ่ายปกครองหรือตำรวจชั้นผู้ใหญ่ และมีอำนาจหน้าที่เช่นเดียวกับพนักงานสอบสวนตามประมวล กฎหมายวิธีพิจารณาความอาญา และเพื่อประโยชน์ในการสอบสวนให้คณะกรรมการ ป.ป.ช. มีอำนาจ แต่งตั้งอนุกรรมการ หรือพนักงานเจ้าหน้าที่ดำเนินการตามอำนาจหน้าที่ของคณะกรรมการ ป.ป.ช. ได้ ในกรณีเช่นว่านี้ให้อนุกรรมการหรือพนักงานเจ้าหน้าที่ที่ได้รับแต่งตั้งเป็นพนักงานสอบสวนตามประมวล กฎหมายวิธีพิจารณาความอาญา

ในกรณีที่คณะกรรมการ ป.ป.ช. ส่งรายงานการสอบสวนให้สำนักงานอัยการสูงสุดดำเนินคดีต่อไป การดำเนินการเกี่ยวกับการสั่งฟ้องหรือสั่งไม่ฟ้องของพนักงานอัยการตามประมวลกฎหมายวิธีพิจารณา ความอาญา ให้ถือว่าบทบัญญัติที่กำหนดเป็นอำนาจหน้าที่ของพนักงานสอบสวน ผู้บัญชาการตำรวจแห่งชาติ หรือผู้ว่าราชการจังหวัด เป็นอำนาจหน้าที่ของคณะกรรมการ ป.ป.ช.

มาตรา ๑๖ ให้นายกรัฐมนตรีรักษาการตามพระราชบัญญัตินี้

ผู้รับสนองพระบรมราชโองการ

ชวน หลีกภัย

นายกรัฐมนตรี

๓

หน้า ๗๖

เล่ม ๑๑๖ ตอนที่ ๑๒๐ ก

ราชกิจจานุเบกษา

๒๕ พฤศจิกายน ๒๕๕๒

หมายเหตุ :- เหตุผลในการประกาศใช้พระราชบัญญัติฉบับนี้ คือ โดยที่ในการจัดหาสินค้าและบริการไม่ว่าด้วยวิธีการจัดซื้อหรือการจัดจ้างหรือวิธีอื่นใดของหน่วยงานของรัฐทุกแห่งนั้นเป็นการดำเนินการโดยใช้เงินงบประมาณเงินกู้เงินช่วยเหลือ หรือรายได้ของหน่วยงานของรัฐ ซึ่งเป็นเงินของแผ่นดิน รวมทั้งการที่รัฐให้สิทธิในการดำเนินกิจการบางอย่างโดยการให้สัมปทานอนุญาตหรือกรณีอื่นใดในลักษณะเดียวกันก็เป็นการดำเนินการเพื่อประโยชน์สาธารณะอันเป็นกิจการของรัฐ ฉะนั้น การจัดหาสินค้าและบริการรวมทั้งการให้สิทธิดังกล่าว จึงต้องกระทำอย่างบริสุทธิ์ยุติธรรม และมีการแข่งขันกันอย่างเสรีเพื่อให้เกิดประโยชน์สูงสุดแก่รัฐ แต่เนื่องจากการดำเนินการที่ผ่านมาได้มีการกระทำในลักษณะการสมยอมในการเสนอราคาและมีพฤติการณ์ต่าง ๆ อันทำให้ไม่ได้มีการแข่งขันกันเสนอประโยชน์สูงสุดให้แก่หน่วยงานของรัฐอย่างแท้จริงและเกิดความเสียหายต่อประเทศชาติ นอกจากนี้ ในบางกรณีผู้ดำรงตำแหน่งทางการเมืองหรือเจ้าหน้าที่ของรัฐก็มีส่วนร่วมหรือมีส่วนสนับสนุนในการทำความผิด หรือละเว้นไม่ดำเนินการตามอำนาจหน้าที่ อันมีผลทำให้ปัญหาในเรื่องนี้ทวีความรุนแรงยิ่งขึ้น จึงสมควรกำหนดให้การกระทำดังกล่าวเป็นความผิดเพื่อเป็นการปราบปรามการกระทำในลักษณะดังกล่าว รวมทั้งกำหนดลักษณะความผิดและกลไกในการดำเนินการเอาผิดกับผู้ดำรงตำแหน่งทางการเมืองและเจ้าหน้าที่ของรัฐเพื่อให้การปราบปรามดังกล่าวมีประสิทธิภาพมากยิ่งขึ้น จึงจำเป็นต้องตราพระราชบัญญัตินี้



ข้อกำหนดรายละเอียดขอบเขตงาน (Terms of Reference : TOR)

งานจ้างผู้ให้บริการควบคุมงานก่อสร้างอาคารสถานีดับเพลิงและกู้ภัย อาคารคลังสินค้า อาคาร CONTROL POST2 และลาน GSE ทชม.

ภาคผนวก ง หน้าที่ 1 ของ 5

---

## ภาคผนวก ง

### ใบสรุปการจัดส่งเอกสาร

- แบบ ง1 ใบสรุปการจัดส่งเอกสารหลักฐานแสดงคุณสมบัติของผู้ยื่นข้อเสนอ
- แบบ ง2 ใบสรุปการจัดส่งเอกสารข้อเสนอด้านคุณภาพของผู้ยื่นข้อเสนอ
- แบบ ง3 ใบสรุปการจัดส่งเอกสารข้อเสนอด้านราคาของผู้ยื่นข้อเสนอ

๓

แบบ ง1

### ใบสรุปการจัดส่งเอกสารหลักฐานแสดงคุณสมบัติของผู้ยื่นข้อเสนอ

- รายการ Q1: ใบสรุปการจัดส่งเอกสารหลักฐานแสดงคุณสมบัติของผู้เสนองาน  
จำนวน.....แผ่น
- รายการ Q2: เอกสารหลักฐานนิติบุคคล
  - (1) กรณีเป็นห้างหุ้นส่วนสามัญหรือห้างหุ้นส่วนจำกัดให้ยื่นสำเนาหนังสือรับรองการจดทะเบียนนิติบุคคล บัญชีรายชื่อหุ้นส่วนผู้จัดการผู้มีอำนาจควบคุม (ถ้ามี) พร้อมรับรองสำเนาถูกต้องทุกฉบับ จำนวน.....แผ่น
  - (2) กรณีเป็นบริษัทจำกัด หรือบริษัทมหาชนจำกัด ให้ยื่นสำเนาหนังสือรับรองการจดทะเบียนนิติบุคคล หนังสือบริคณห์สนธิ บัญชีรายชื่อ กรรมการ-ผู้จัดการผู้มีอำนาจควบคุม (ถ้ามี) และบัญชีรายชื่อผู้ถือหุ้นรายใหญ่ (แบบ บอจ.5) พร้อมรับรองสำเนาถูกต้องทุกฉบับ จำนวน.....แผ่น
- รายการ Q3: สำเนาใบทะเบียนพาณิชย์ สำเนาใบทะเบียนภาษีมูลค่าเพิ่ม (ถ้ามี) จำนวน.....แผ่น
- รายการ Q4: ใบอนุญาตประกอบวิชาชีพวิศวกรรมควบคุมประเภทนิติบุคคลจากสภาวิศวกร หรือเป็นผู้ได้รับใบอนุญาตประกอบวิชาชีพสถาปัตยกรรมควบคุมที่เป็นนิติบุคคล จากสภาสถาปนิก โดยผู้ยื่นข้อเสนอจะต้องเป็นผู้ที่ได้ขึ้นทะเบียนไว้กับสภาวิชาชีพนั้น ๆ ด้วย  
จำนวน.....แผ่น
- รายการ Q5: เอกสารแสดงผลงานควบคุมงานก่อสร้างอาคารขนาดใหญ่พิเศษ ประเภทอาคาร ใดอย่างใดอย่างหนึ่ง ดังนี้ อาคารคลังสินค้า (Cargo Terminal) หรือ โรงพยาบาล และเป็นผลงานที่เป็นคู่สัญญาโดยตรงกับหน่วยงานของรัฐ หรือหน่วยงานเอกชนที่ ทอท.เชื่อถือที่เป็นสัญญาฉบับเดียว โดยวงเงินของผลงานเฉพาะค่าก่อสร้างอาคาร ไม่น้อยกว่า 200 ล้านบาท (สองร้อยล้านบาทถ้วน) ทั้งนี้ผลงานดังกล่าวต้องแล้ว เสร็จครบถ้วนตามสัญญา และต้องแล้วเสร็จเป็นเวลาไม่เกิน 20 (ยี่สิบ) ปี นับถึงวันที่ ยื่นข้อเสนอ
  - (1) กรณีที่เป็นคู่สัญญาโดยตรงกับหน่วยงานของรัฐให้ส่งหนังสือรับรองผลงาน และภาพถ่ายผลงานที่เสนอด้วย

- (2) กรณีที่เป็นคู่สัญญากับหน่วยงานเอกชนต้องส่งหนังสือรับรองผลงานที่ออกโดยหน่วยงานเอกชนหรือหน่วยงานต่างประเทศ ผู้รับรองต้องเป็นผู้มีอำนาจของหน่วยงานเอกชนหรือหน่วยงานต่างประเทศนั้น พร้อมทั้งประทับตราของหน่วยงาน (ถ้ามี) และสำเนาสัญญา (ถ้ามี) และเอกสารการเสียภาษี (ถ้ามี) ที่เสนอมาเพื่อประกอบการพิจารณา และภาพถ่ายผลงานที่เสนอด้วย

ข้าพเจ้าขอรับรองว่า เอกสารหลักฐานที่ข้าพเจ้ายื่นพร้อมของข้อเสนอด้านคุณสมบัติในการประมูลครั้งนี้ ถูกต้องและเป็นความจริงทุกประการ

ลงชื่อ.....ผู้ยื่นข้อเสนอ  
(.....)

ประทับตรา (ถ้ามี)

แบบ ง2

ใบสรุปการจัดส่งเอกสารข้อเสนอด้านคุณภาพของผู้ยื่นข้อเสนอ

- รายการ T1: ใบสรุปการจัดส่งเอกสารข้อเสนอด้านคุณภาพของผู้ยื่นข้อเสนอ จำนวน.....แผ่น
- รายการ T2: หนังสือแจ้งว่าผู้ยื่นข้อเสนอเข้าใจขอบเขตการว่าจ้างและวัตถุประสงค์ของงานจ้างผู้ให้บริการควบคุมงานก่อสร้าง รวมทั้งความคิดเห็นต่าง ๆ ต่อขอบเขตการว่าจ้างผู้ให้บริการควบคุมงานก่อสร้าง ที่จะเป็นประโยชน์ต่อ ทอท. (ถ้ามี) จำนวน.....แผ่น
- รายการ T3: วิธีการในการควบคุมงานตามขอบเขตการว่าจ้างผู้ให้บริการควบคุมงานก่อสร้าง จำนวน.....แผ่น
- รายการ T4: โครงสร้างองค์กรและบุคลากร จำนวน.....แผ่น
- รายการ T5: ประวัติการทำงานของบุคลากรหลัก จำนวน.....แผ่น
- รายการ T6: หนังสือยินยอมเข้าร่วมเป็นบุคลากรผู้ให้บริการควบคุมงานก่อสร้างในโครงการนี้ จำนวน.....แผ่น
- รายการ T7: ผลงานที่ผ่านมาในการควบคุมงานก่อสร้างของผู้ยื่นข้อเสนอ จำนวน.....แผ่น
- รายการ T8: หนังสือรับรองว่าผู้ยื่นข้อเสนอสามารถจัดให้มีการประกันภัยความรับผิดชอบด้านวิชาชีพ ในวงเงินไม่น้อยกว่า ..... ล้านบาท จำนวน.....แผ่น
- รายการ T9: ข้อมูลเพิ่มเติมที่ผู้เสนองานต้องการให้ ทอท. ทราบ (ถ้ามี) จำนวน.....แผ่น

ข้าพเจ้าขอรับรองว่า เอกสารหลักฐานที่ข้าพเจ้ายื่นพร้อมของข้อเสนอด้านคุณภาพในการประมูลครั้งนี้ ถูกต้องและเป็นความจริงทุกประการ

ลงชื่อ.....ผู้ยื่นข้อเสนอ

(.....)

ประทับตรา (ถ้ามี)

แบบ ง3

ใบสรุปการจัดส่งเอกสารข้อเสนอด้านราคาของผู้ยื่นข้อเสนอ

- รายการ F1: ใบสรุปการจัดส่งเอกสารข้อเสนอด้านราคาของผู้เสนองาน จำนวน.....แผ่น
- รายการ F2: สรุปมูลค่างานควบคุมงาน จำนวน.....แผ่น
- รายการ F3: ตารางแสดงอัตราค่าจ้างเป็นรายบุคคล จำนวน.....แผ่น
- รายการ F4: รายละเอียดอัตราค่าจ้างคิดเป็นคน-เดือน จำนวน.....แผ่น
- รายการ F5: รายละเอียดค่าใช้จ่ายประจำและอื่น ๆ จำนวน.....แผ่น
- รายการ F6: เอกสารหลักฐานบุคคล และเอกสารหลักฐานแสดงการพัฒนาของบริษัท  
ตามหลักเกณฑ์ราคากลางการจ้างที่ปรึกษาของกระทรวงการคลัง  
จำนวน.....แผ่น
- รายการ F7: รายละเอียด และหรือ เอกสารอื่น ๆ จำนวน.....แผ่น

ข้าพเจ้าขอรับรองว่า เอกสารหลักฐานที่ข้าพเจ้ายื่นพร้อมของข้อเสนอด้านราคาในการประมูลครั้งนี้ ถูกต้องและเป็นความจริงทุกประการ

ลงชื่อ.....ผู้ยื่นข้อเสนอ

(.....)

ประทับตรา (ถ้ามี)

ข้อกำหนดรายละเอียดขอบเขตงาน (Terms of Reference : TOR)

งานจ้างผู้ให้บริการควบคุมงานก่อสร้างอาคารสถานีดับเพลิงและกู้ภัย อาคารคลังสินค้า อาคาร CONTROL POST2 และลาน GSE ทชม.

ภาคผนวก จ หน้าที่ 1 ของ 6

---

### ภาคผนวก จ

#### แบบแสดงข้อมูลของข้อเสนอด้านคุณภาพ

แบบ จ1 ตารางสรุปจำนวนเวลาการทำงานโดยวัดเป็นคน-เดือน (Man-Month)

ของบุคลากรระหว่างการให้บริการควบคุมงาน

แบบ จ2 ประวัติการทำงานของบุคลากรหลัก

แบบ จ3 ผลงานที่ผ่านมาในการควบคุมงานก่อสร้าง

แบบ จ1: ตารางสรุปจำนวนเวลาการทำงานโดยวัดเป็นคน-เดือน (Man-Month)  
 ของบุคลากรระหว่างการให้บริการควบคุมงาน

ลำดับ ที่	หมายเลข บุคลากร หลัก	ชื่อ-สกุล	ตำแหน่ง*	ระยะเวลา การ ทำงาน (คน-เดือน)
1.			ผู้จัดการโครงการ	
2.			สถาปนิกอาวุโส	
3.			วิศวกรโยธาอาวุโส (งานโครงสร้าง)	
4.			วิศวกรสุขาภิบาลอาวุโส	
5.			วิศวกรไฟฟ้าอาวุโส	
6.				
7.				
8.				
9.				
10.				
11.				
12.				
13.				
14.				
15.				
16.				
รวมระยะเวลาการทำงานของบุคลากรหลัก				
รวมระยะเวลาการทำงานรวมของบุคลากรสนับสนุน				
รวมระยะเวลาการทำงานของบุคลากรทั้งหมด				

วันที่ .....

ผู้มีอำนาจลงนาม .....

ชื่อ .....

ตำแหน่ง .....

ข้อกำหนดรายละเอียดขอบเขตงาน (Terms of Reference : TOR)

งานจ้างผู้ให้บริการควบคุมงานก่อสร้างอาคารสถานีดับเพลิงและกู้ภัย อาคารคลังสินค้า อาคาร CONTROL POST2 และลาน GSE ทชม.

ภาคผนวก จ หน้าที่ 3 ของ 6

---

\* ผู้ยื่นข้อเสนอจะต้องจัดให้มีบุคลากรหลักตามตำแหน่งไม่น้อยกว่าที่กำหนดไว้ในตาราง จ1

และสามารถเพิ่มเติมตำแหน่งบุคลากรหลักได้ตามความเหมาะสม

1. ผู้จัดการโครงการ จำนวน 1 ตำแหน่ง
2. สถาปนิกอาวุโส จำนวน 1 ตำแหน่ง
3. วิศวกรโยธาอาวุโส (งานโครงสร้าง) จำนวน 1 ตำแหน่ง
4. วิศวกรสุขาภิบาลอาวุโส จำนวน 1 ตำแหน่ง
5. วิศวกรไฟฟ้าอาวุโส จำนวน 1 ตำแหน่ง



แบบ จ2: ประวัติการทำงานของบุคลากรหลัก

ตำแหน่งที่เสนอ : .....

บุคลากรหมายเลข : .....

ข้อมูลส่วนบุคคล

ชื่อและนามสกุล : .....

วันเดือนปีเกิด : .....

สัญชาติ : .....

วุฒิการศึกษาและปีที่จบการศึกษา : .....

ภาษา : .....

ใบอนุญาตประกอบวิชาชีพ : .....

ตำแหน่งงานในปัจจุบัน (จำนวนปี) : .....

บริษัทหรือองค์กรที่สังกัดในปัจจุบัน (จำนวนปี) : .....

ประสบการณ์

ชื่อโครงการ/ประเทศ : .....

ช่วงระยะเวลาโครงการ : .....

มูลค่าโครงการ : .....

คำอธิบายเกี่ยวกับโครงการ : .....

ปฏิบัติงานในตำแหน่ง : .....

คำอธิบายลักษณะงาน : .....

ลงนาม : ..... (โดยบุคลากรเจ้าของประวัติ) ..... วันที่ : .....

ลงนาม : ..... (โดยบุคลากรเจ้าของประวัติ) ..... สำหรับ: ..... (ชื่อนิติบุคคลที่บุคลากรสังกัด) .....

วันที่ : .....

แผ่นที่ ..... จาก ..... (จำนวนแผ่น) .....

(ไม่เกิน 8 หน้ากระดาษ ขนาดA4)

### แบบ จ3: ผลงานที่ผ่านมาในการควบคุมงานก่อสร้าง

ให้ผู้ยื่นข้อเสนอแสดงข้อมูลด้านประสบการณ์เป็นที่ปรึกษาผลงานควบคุมงานก่อสร้างอาคารขนาดใหญ่พิเศษ และเป็นผลงานที่เป็นคู่สัญญาโดยตรงกับหน่วยงานของรัฐ หรือหน่วยงานเอกชนที่ ทอท.เชื่อถือเป็นสัญญาฉบับเดียว โดยวงเงินของผลงานเฉพาะค่าก่อสร้างอาคาร ไม่น้อยกว่า 200 ล้านบาท (สองร้อยล้านบาทถ้วน) ทั้งนี้ ผลงานดังกล่าวต้องแล้วเสร็จครบถ้วนตามสัญญา และต้องแล้วเสร็จเป็นเวลาไม่เกิน 20 (ยี่สิบ) ปี นับถึงวันที่ยื่นข้อเสนอโดยจะต้องแสดงรายละเอียดข้อมูลประสบการณ์ ในการควบคุมงานก่อสร้างที่กล่าวข้างต้น ตามหัวข้อย่อยดังกล่าวต่อไปนี้ ซึ่ง ทอท.จะประเมินประสบการณ์ของผู้เสนอราคาเฉพาะจากข้อมูลที่แสดงในแบบ จ3 นี้ เท่านั้น

- 1) ชื่อโครงการ
- 2) ที่ตั้งโครงการ
- 3) ชื่อเจ้าของโครงการ
- 4) แหล่งเงินทุน/สถาบันการเงิน
- 5) มูลค่าโครงการก่อสร้าง (บาท)
- 6) มูลค่าของสัญญาของบริษัทที่ปรึกษา/กลุ่มบริษัทที่ปรึกษา (บาท)
- 7) วันเริ่มและเสร็จสิ้นโครงการ
- 8) ลักษณะการมีส่วนร่วมในโครงการ อาทิ เป็นนิติบุคคลรายเดียว เป็นนิติบุคคลหลัก หรือ นิติบุคคลร่วมในกิจการร่วมค้า (Joint Venture) หรือนิติบุคคลร่วมทำงาน (Consortium) หรืออื่น ๆ (ให้ส่งสำเนาหนังสือสัญญาหรือข้อตกลงกิจการร่วมค้า (Joint Venture) / นิติบุคคลร่วมทำงาน (Consortium) มาด้วย)
- 9) ชื่อของนิติบุคคลอื่นที่ร่วมเป็นกิจการร่วมค้า (Joint Venture) หรือนิติบุคคลร่วมทำงาน (Consortium) (ถ้ามี)
- 10) คำอธิบายโดยย่อเกี่ยวกับโครงการ พร้อมแนบภาพถ่ายประกอบ (ถ้ามี)
- 11) คำอธิบายโดยย่อเกี่ยวกับลักษณะการควบคุมงานก่อสร้าง/ติดตั้งของผู้เสนอราคาหรือ กิจการร่วมค้า (Joint Venture) หรือนิติบุคคลร่วมทำงาน (Consortium) ต่อโครงการ ดังกล่าวข้างต้น
- 12) หนังสือรับรองผลงาน

12.1 กรณีที่เป็นคู่สัญญาโดยตรงกับหน่วยงานของรัฐให้ส่งหนังสือรับรองผลงาน และ ภาพถ่ายผลงานที่เสนอด้วย

12.2 กรณีที่เป็นคู่สัญญากับหน่วยงานเอกชนต้องส่งหนังสือรับรองผลงานที่ออกโดยหน่วยงานเอกชนหรือหน่วยงานต่างประเทศ ผู้รับรองต้องเป็นผู้มีอำนาจของหน่วยงานเอกชนหรือหน่วยงานต่างประเทศนั้น พร้อมทั้งประทับตราของหน่วยงาน (ถ้ามี) และสำเนาสัญญา (ถ้ามี) และเอกสารการเสียภาษี (ถ้ามี) ที่เสนอมาเพื่อประกอบการพิจารณา และภาพถ่ายผลงานที่เสนอด้วย

หมายเหตุ : กรณีผู้เสนอราคาเป็นกิจการร่วมค้า (Joint Venture) หรือนิติบุคคลร่วมทำงาน (Consortium) สามารถใช้ผลงานควบคุมงานของผู้เข้าร่วมค้าหลัก และที่ร่วมค้าอื่นๆ เป็นผลงานในการยื่นขอเสนอด้านคุณภาพ

วันที่ .....

ผู้มีอำนาจลงนาม .....

ชื่อ .....

ตำแหน่ง .....

• ข้อกำหนดรายละเอียดขอบเขตงาน (Terms of Reference : TOR)

งานจ้างผู้ให้บริการควบคุมงานก่อสร้างอาคารสถานีดับเพลิงและกู้ภัย อาคารคลังสินค้า อาคาร CONTROL POST2 และลาน GSE ทชม.

ภาคผนวก ฉ หน้าที่ 1 ของ 5

---

### ภาคผนวก ฉ

แบบแสดงข้อมูลของข้อเสนอด้านราคา

แบบ ฉ1 สรุปมูลค่างานควบคุมงาน

แบบ ฉ2 ตารางแสดงอัตราค่าจ้างเป็นรายบุคคล

แบบ ฉ3 รายละเอียดอัตราค่าจ้างคิดเป็นคน-เดือน (Man-Month)

แบบ ฉ4 รายละเอียดค่าใช้จ่ายประจำและอื่นๆ

๓

แบบ ฉ1: สรุปมูลค่างานควบคุมงาน

ค่าจ้างบุคลากร

สกุลเงินบาท

บุคลากรหลัก

\_\_\_\_\_

บุคลากรสนับสนุน

\_\_\_\_\_

บุคลากรอื่นๆ

\_\_\_\_\_

รวมย่อย

บาท

\_\_\_\_\_

ค่าใช้จ่ายประจำและอื่นๆ

1

\_\_\_\_\_

2

\_\_\_\_\_

3

\_\_\_\_\_

4

\_\_\_\_\_

5

\_\_\_\_\_

อื่นๆ

\_\_\_\_\_

รวมย่อย

บาท

\_\_\_\_\_

ค่างานรวมทั้งหมด :

บาท

\_\_\_\_\_

(ค่าจ้างบุคลากรรวมกับค่าใช้จ่ายประจำและอื่นๆ แต่ไม่รวมภาษีมูลค่าเพิ่ม)

\_\_\_\_\_

ภาษีมูลค่าเพิ่มทั้งหมด

บาท

\_\_\_\_\_

วันที่

.....

ผู้มีอำนาจลงนาม

.....

ชื่อ

.....

ตำแหน่ง

.....

แผ่นที่.....จาก.....(จำนวนแผ่น)



ข้อกำหนดรายละเอียดขอบเขตงาน (Terms of Reference : TOR)

งานจ้างผู้ให้บริการควบคุมงานก่อสร้างอาคารสถานีดับเพลิงและกู้ภัย อาคารคลังสินค้า อาคาร CONTROL POST2 และลาน GSE ทชม.

ภาคผนวก ฉ หน้าที่ 3 ของ 5

แบบ ฉ2: ตารางแสดงอัตราค่าจ้างเป็นรายบุคคล

ชื่อ	หมายเลข บุคลากร	จำนวนเวลา คิดวัดเป็นคน-เดือน (Man-Month)	อัตราค่าจ้าง วัดเป็นคน-เดือน (Man-Month)	รวม
		(คน-เดือน)	(บาท)	(บาท)
บุคลากรหลัก				
1				
2				
3				
4				
5				
6				
7				
8				
9				
10				
11				
12				
13				
14				
15				
16				
17				
18				
บุคลากรหลัก - รวมย่อย				

บุคลากรสนับสนุน				
1				
2				
3				
4				
5				
6				
7				
8				
9				
10				
11				
12				
13				
14				
15				
บุคลากรสนับสนุน - รวมย่อย				

รวมค่าจ้างบุคลากรทั้งหมด

วันที่ .....  
 ผู้มีอำนาจลงนาม .....  
 ชื่อ .....  
 ตำแหน่ง .....

แผ่นที่.....จาก.....(จำนวนแผ่น)

ข้อกำหนดรายละเอียดขอบเขตงาน (Terms of Reference : TOR)

งานจ้างผู้ให้บริการควบคุมงานก่อสร้างอาคารสถานีดับเพลิงและกู้ภัย อาคารคลังสินค้า อาคาร CONTROL POST2 และลาน GSE ทชม.

ภาคผนวก ฉ หน้าที่ 4 ของ 5

แบบ ฉ3: รายละเอียดอัตราค่าจ้างคิดเป็นคน-เดือน (Man-Month)

ลำดับ ที่	หมายเลข บุคลากร	ชื่อ-สกุล	1	2	3	4	5	6

วันที่ .....

ผู้มีอำนาจลงนาม .....

ชื่อ .....

ตำแหน่ง .....

แผ่นที่.....จาก.....(จำนวนแผ่น)

ข้อกำหนดรายละเอียดขอบเขตงาน (Terms of Reference : TOR)

งานจ้างผู้ให้บริการควบคุมงานก่อสร้างอาคารสถานีดับเพลิงและกู้ภัย อาคารคลังสินค้า อาคาร CONTROL POST2 และลาน GSE ทชม.

ภาคผนวก ฉ หน้า 5 ของ 5

แบบ ฉ4: รายละเอียดค่าใช้จ่ายประจำและอื่น ๆ

ลำดับที่	รายการ	จำนวน	ราคา/จำนวน	รวม

วันที่ .....

ผู้มีอำนาจลงนาม .....

ชื่อ .....

ตำแหน่ง .....

แผ่นที่.....จาก.....(จำนวนแผ่น)



ข้อกำหนดรายละเอียดขอบเขตงาน (Terms of Reference : TOR)

งานจ้างผู้ให้บริการควบคุมงานก่อสร้างอาคารสถานีดับเพลิงและกู้ภัย อาคารคลังสินค้า อาคาร CONTROL POST2 และลาน GSE ทชม.

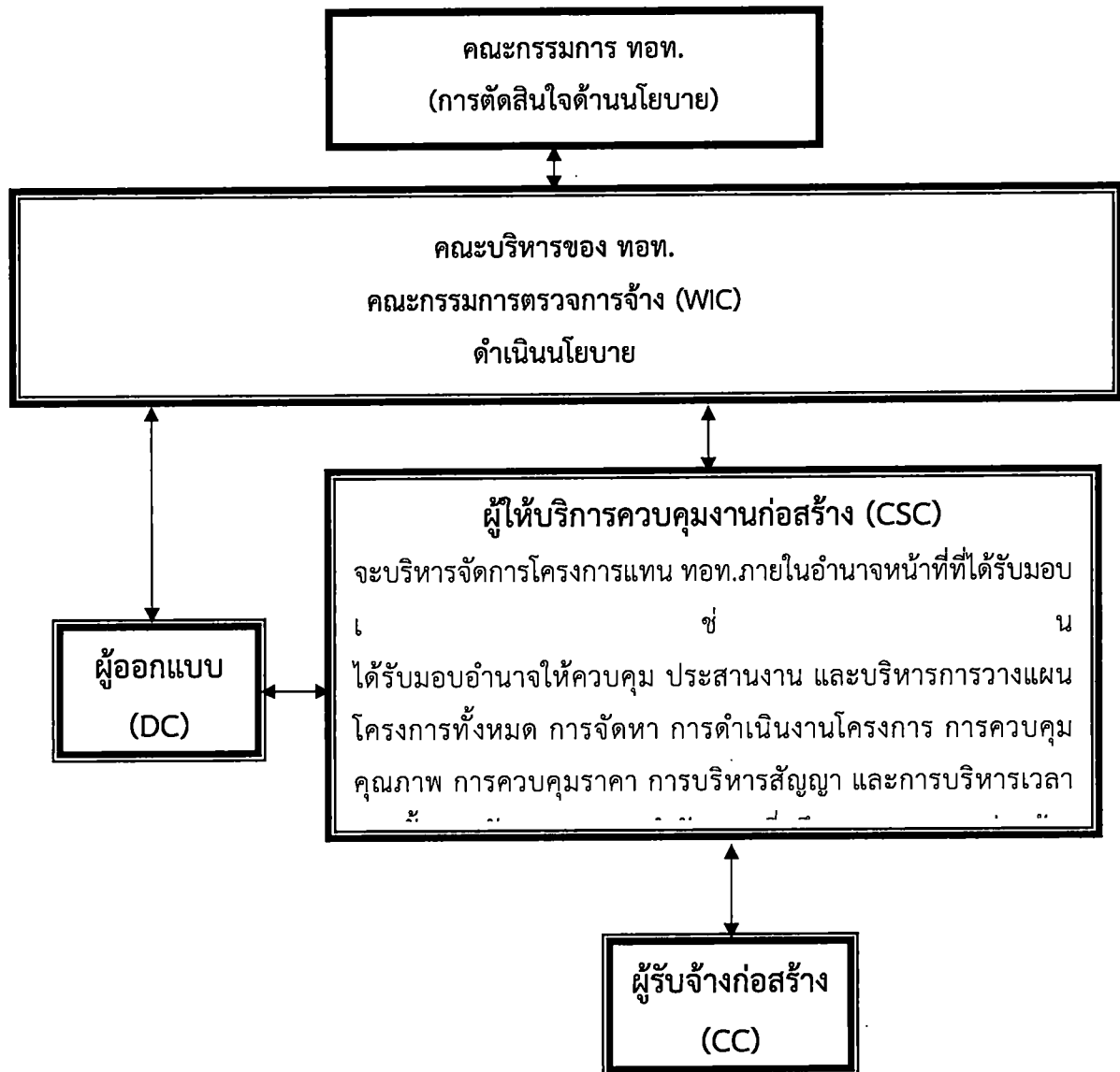
ภาคผนวก ช หน้าที่ 1 ของ 2

---

ภาคผนวก ช

โครงสร้างการบริหาร

T



Handwritten mark or signature.

ข้อกำหนดรายละเอียดขอบเขตงาน (Terms of Reference : TOR)

งานจ้างผู้ให้บริการควบคุมงานก่อสร้างอาคารสถานีดับเพลิงและกู้ภัย อาคารคลังสินค้า อาคาร CONTROL POST2 และลาน GSE ทชม.

ภาคผนวก ซ หน้าที่ 1 ของ 12

---

ภาคผนวก ซ

เกณฑ์การประเมินผลการให้คะแนนด้านคุณภาพ



ข้อกำหนดรายละเอียดขอบเขตงาน (Terms of Reference : TOR)

งานจ้างผู้ให้บริการควบคุมงานก่อสร้างอาคารสถานีดับเพลิงและกู้ภัย อาคารคลังสินค้า อาคาร CONTROL POST2 และลาน GSE ทชม.

ภาคผนวก ช หน้าที่ 2 ของ 12



บริษัท ท่าอากาศยานไทย จำกัด (มหาชน)

กระทรวงคมนาคม

## เกณฑ์การประเมินผลการให้คะแนนด้านคุณภาพ

งานจ้างผู้ให้บริการควบคุมงานก่อสร้างอาคารสถานีดับเพลิงและกู้ภัย อาคารคลังสินค้า

อาคาร CONTROL POST2 และ ลาน GSE ทชม.

๓

### การประเมินคะแนนข้อเสนอด้านคุณภาพ (Technical Proposal)

งานจ้างผู้ให้บริการควบคุมงานก่อสร้างอาคารสถานีดับเพลิงและกู้ภัย อาคารคลังสินค้า

อาคาร CONTROL POST2 และ ลาน GSE ทชม.

#### 1. ด้านแผนดำเนินการและแผนการจัดสรรบุคลากร (300 คะแนน)

พิจารณาจากเอกสารตามข้อกำหนดรายละเอียดข้อ 15.2 รายการ T3 และ T4 แบ่งออกเป็น 3 หัวข้อ

1.1 แผนดำเนินการ วิธีการ (100 คะแนน) พิจารณาจากเอกสารตามข้อกำหนดรายละเอียดข้อ 15.2

รายการ T3(2)และT3(3) แบ่งออกเป็น

หัวข้อ	เกณฑ์การให้คะแนน
T3(2) : แผนประกันคุณภาพฯ (50 คะแนน)	โดยพิจารณาแบ่งเป็น 5 ระดับ ดังนี้ ดีเลิศ = 1.0x50 คะแนน ดี = 0.9x50 คะแนน ปานกลาง = 0.7x50 คะแนน ต่ำกว่าเกณฑ์ = 0.4x50 คะแนน ไม่ส่งเอกสาร = 0 คะแนน <u>เกณฑ์ในการพิจารณา</u> ดังนี้ ดีเลิศ : มีเนื้อหาครบถ้วนและมีรายละเอียดประกอบชัดเจน ดี : มีเนื้อหาครบถ้วนและมีรายละเอียดประกอบ ปานกลาง : มีเนื้อหาครบถ้วนแต่ขาดรายละเอียดประกอบ ต่ำกว่าเกณฑ์ : มีเนื้อหาแต่ขาดความครบถ้วน <u>หมายเหตุ</u> : ความครบถ้วนของเอกสาร ประเมินจาก ความรู้ความเข้าใจของที่ปรึกษาในงาน แผนงานมีความสอดคล้องกับ TOR ระยะเวลาของแต่ละกิจกรรมเหมาะสม และ มีความเชื่อมโยงระหว่างแต่ละกิจกรรม

๓

ข้อกำหนดรายละเอียดของเขตงาน (Terms of Reference : TOR)

งานจ้างผู้ให้บริการควบคุมงานก่อสร้างอาคารสถานีดับเพลิงและกู้ภัย อาคารคลังสินค้า อาคาร CONTROL POST2 และลาน GSE ทชม.

ภาคผนวก ข หน้าที่ 4 ของ 12

หัวข้อ	เกณฑ์การให้คะแนน
T3(3) : แผนงานแสดงภารกิจและระยะเวลาฯ (Bar Chart) (50 คะแนน)	โดยพิจารณาแบ่งเป็น 5 ระดับ ดังนี้ ดีเลิศ = 1.0x50 คะแนน ดี = 0.9x50 คะแนน ปานกลาง = 0.7x50 คะแนน ต่ำกว่าเกณฑ์ = 0.4x50 คะแนน ไม่ส่งเอกสาร = 0 คะแนน <u>เกณฑ์ในการพิจารณา</u> ดังนี้ ดีเลิศ : มีเนื้อหาครบถ้วนและมีรายละเอียดประกอบชัดเจน ดี : มีเนื้อหาครบถ้วนและมีรายละเอียดประกอบ ปานกลาง : มีเนื้อหาครบถ้วนแต่ขาดรายละเอียดประกอบ ต่ำกว่าเกณฑ์ : มีเนื้อหาแต่ขาดความครบถ้วน <u>หมายเหตุ</u> : ความครบถ้วนของเอกสาร ประเมินจาก ความรู้ความเข้าใจของที่ปรึกษาในงาน แผนงานมีความสอดคล้องกับ TOR ระยะเวลาของแต่ละกิจกรรมเหมาะสม และ มีความเชื่อมโยงระหว่างแต่ละกิจกรรม

ข้อกำหนดรายละเอียดขอบเขตงาน (Terms of Reference : TOR)

งานจ้างผู้ให้บริการควบคุมงานก่อสร้างอาคารสถานีดับเพลิงและกู้ภัย อาคารคลังสินค้า อาคาร CONTROL POST2 และลาน GSE ทชม.

ภาคผนวก ช หน้าที่ 5 ของ 12

1.2 แผนการจัดการจราจร และการบริหารพื้นที่ขณะก่อสร้าง (100 คันแนวน) พิจารณาจากเอกสารตามข้อกำหนดรายละเอียดข้อ 15.2 รายการ T3(4) แบ่งออกเป็น

หัวข้อ	เกณฑ์การให้คะแนน
มีรายละเอียดการจัดการจราจร (50 คะแนน)	โดยพิจารณาแบ่งเป็น 5 ระดับ ดังนี้ ดีเลิศ = 1.0x50 คะแนน ดี = 0.9x50 คะแนน ปานกลาง = 0.7x50 คะแนน ต่ำกว่าเกณฑ์ = 0.4x50 คะแนน ไม่ส่งเอกสาร = 0 คะแนน <u>เกณฑ์ในการพิจารณา</u> ดังนี้ ดีเลิศ : มีเนื้อหาครบถ้วนและมีรายละเอียดประกอบชัดเจน ดี : มีเนื้อหาครบถ้วนและมีรายละเอียดประกอบ ปานกลาง : มีเนื้อหาครบถ้วนแต่ขาดรายละเอียดประกอบ ต่ำกว่าเกณฑ์ : มีเนื้อหาแต่ขาดความครบถ้วน <u>หมายเหตุ</u> : ความครบถ้วนของเอกสาร ประเมินจาก ความรู้ความเข้าใจของที่ปรึกษาในงาน แผนงานมีความสอดคล้องกับ TOR ระยะเวลาของแต่ละกิจกรรมเหมาะสม และ มีความเชื่อมโยงระหว่างแต่ละกิจกรรม

๓

ข้อกำหนดรายละเอียดขอบเขตงาน (Terms of Reference : TOR)

งานจ้างผู้ให้บริการควบคุมงานก่อสร้างอาคารสถานีดับเพลิงและกู้ภัย อาคารคลังสินค้า อาคาร CONTROL POST2 และลาน GSE ทชม.

ภาคผนวก ข หน้าที่ 6 ของ 12

หัวข้อ	เกณฑ์การให้คะแนน
มีรายละเอียดการบริหารพื้นที่ขณะก่อสร้าง (50 คะแนน)	โดยพิจารณาแบ่งเป็น 5 ระดับ ดังนี้ ดีเลิศ = 1.0x50 คะแนน ดี = 0.9x50 คะแนน ปานกลาง = 0.7x50 คะแนน ต่ำกว่าเกณฑ์ = 0.4x50 คะแนน ไม่ส่งเอกสาร = 0 คะแนน <u>เกณฑ์ในการพิจารณา</u> ดังนี้ ดีเลิศ : มีเนื้อหาครบถ้วนและมีรายละเอียดประกอบชัดเจน ดี : มีเนื้อหาครบถ้วนและมีรายละเอียดประกอบ ปานกลาง : มีเนื้อหาครบถ้วนแต่ขาดรายละเอียดประกอบ ต่ำกว่าเกณฑ์ : มีเนื้อหาแต่ขาดความครบถ้วน <u>หมายเหตุ</u> : ความครบถ้วนของเอกสาร ประเมินจาก ความรู้ความเข้าใจของที่ปรึกษาในงาน แผนงานมีความสอดคล้องกับ TOR ระยะเวลาของแต่ละกิจกรรมเหมาะสม และ มีความเชื่อมโยงระหว่างแต่ละกิจกรรม



1.3 แผนการจัดสรรบุคลากรและการจัดอัตรากำลัง (100 คนเนน) พิจารณาจากเอกสารตามข้อกำหนดรายละเอียดข้อ 15.2 รายการ T3(1) และ T4 แบ่งออกเป็น

หัวข้อ	เกณฑ์การให้คะแนน
T3(1) : วิธีการ ขั้นตอนและแผนการจัดสรรบุคลากรในการดำเนินงาน (50 คนเนน)	โดยพิจารณาแบ่งเป็น 5 ระดับ ดังนี้ ดีเลิศ = 1.0x50 คนเนน ดี = 0.9x50 คนเนน ปานกลาง = 0.7x50 คนเนน ต่ำกว่าเกณฑ์ = 0.4x50 คนเนน ไม่ส่งเอกสาร = 0 คนเนน <u>เกณฑ์ในการพิจารณา</u> ดังนี้ ดีเลิศ : มีเนื้อหาครบถ้วนและมีรายละเอียดประกอบชัดเจน ดี : มีเนื้อหาครบถ้วนและมีรายละเอียดประกอบ ปานกลาง : มีเนื้อหาครบถ้วนแต่ขาดรายละเอียดประกอบ ต่ำกว่าเกณฑ์ : มีเนื้อหาแต่ขาดความครบถ้วน <u>หมายเหตุ</u> : ความครบถ้วนของเอกสาร ประเมินจาก มีการจัดสรรบุคลากรอย่างเหมาะสม มีหน้าที่ความรับผิดชอบของแต่ละบุคลากรชัดเจน

ข้อกำหนดรายละเอียดขอบเขตงาน (Terms of Reference : TOR)

งานจ้างผู้ให้บริการควบคุมงานก่อสร้างอาคารสถานีดับเพลิงและกู้ภัย อาคารคลังสินค้า อาคาร CONTROL POST2 และลาน GSE ทชม.

ภาคผนวก ช หน้าที่ 8 ของ 12

หัวข้อ	เกณฑ์การให้คะแนน
T4 : แผนภูมิองค์กรบริหารโครงการ (25 คะแนน)	<p>โดยพิจารณาแบ่งเป็น 5 ระดับ ดังนี้</p> <p>ดีเลิศ = 1.0x25 คะแนน</p> <p>ดี = 0.9x25 คะแนน</p> <p>ปานกลาง = 0.7x25 คะแนน</p> <p>ต่ำกว่าเกณฑ์ = 0.4x25 คะแนน</p> <p>ไม่ส่งเอกสาร = 0 คะแนน</p> <p><u>เกณฑ์ในการพิจารณา</u> ดังนี้</p> <p>ดีเลิศ : มีเนื้อหาครบถ้วนและมีรายละเอียดประกอบชัดเจน</p> <p>ดี : มีเนื้อหาครบถ้วนและมีรายละเอียดประกอบ</p> <p>ปานกลาง : มีเนื้อหาครบถ้วนแต่ขาดรายละเอียดประกอบ</p> <p>ต่ำกว่าเกณฑ์ : มีเนื้อหาแต่ขาดความครบถ้วน</p> <p><u>หมายเหตุ</u> : ความครบถ้วนของเอกสาร ประเมินจาก</p> <p>มีการจัดสรรบุคลากรอย่างเหมาะสม</p> <p>มีหน้าที่ความรับผิดชอบของแต่ละบุคลากรชัดเจน</p>

ข้อกำหนดรายละเอียดขอบเขตงาน (Terms of Reference : TOR)

งานจ้างผู้ให้บริการควบคุมงานก่อสร้างอาคารสถานีดับเพลิงและกู้ภัย อาคาร CONTROL POST2 และลาน GSE ทชม.

ภาคผนวก ข หน้าที่ 9 ของ 12

หัวข้อ	เกณฑ์การให้คะแนน
<p>T4 : แผนบุคลากร (ตารางสรุปจำนวนเวลาการทำงานโดยวัดเป็นคน-เดือน(Man-Month)ของบุคลากรระหว่างการให้บริการควบคุมงาน) (25 คะแนน)</p>	<p>โดยพิจารณาแบ่งเป็น 5 ระดับ ดังนี้</p> <p>ดีเลิศ = 1.0x25 คะแนน</p> <p>ดี = 0.9x25 คะแนน</p> <p>ปานกลาง = 0.7x25 คะแนน</p> <p>ต่ำกว่าเกณฑ์ = 0.4x25 คะแนน</p> <p>ไม่ส่งเอกสาร = 0 คะแนน</p> <p><u>เกณฑ์ในการพิจารณา</u> ดังนี้</p> <p>ดีเลิศ : มีเนื้อหาครบถ้วนและมีรายละเอียดประกอบชัดเจน</p> <p>ดี : มีเนื้อหาครบถ้วนและมีรายละเอียดประกอบ</p> <p>ปานกลาง : มีเนื้อหาครบถ้วนแต่ขาดรายละเอียดประกอบ</p> <p>ต่ำกว่าเกณฑ์ : มีเนื้อหาแต่ขาดความครบถ้วน</p> <p><u>หมายเหตุ</u> : ความครบถ้วนของเอกสาร ประเมินจาก มีการจัดสรรบุคลากรอย่างเหมาะสม มีหน้าที่ความรับผิดชอบของแต่ละบุคลากรชัดเจน</p>

ข้อกำหนดรายละเอียดขอบเขตงาน (Terms of Reference : TOR)

งานจ้างผู้ให้บริการควบคุมงานก่อสร้างอาคารสถานีดับเพลิงและกู้ภัย อาคารคลังสินค้า อาคาร CONTROL POST2 และลาน GSE ทชม.

ภาคผนวก ข หน้าที่ 10 ของ 12

2. ด้านประวัติการทำงานของบุคลากรหลัก (400 คะแนน) แบ่งออกเป็น 5 ตำแหน่ง

พิจารณาจากเอกสารตามข้อกำหนดรายละเอียดข้อ 15.2 รายการ T5 และ T6

คุณวุฒิ การศึกษา ใบประกอบวิชาชีพ ประสบการณ์และผลงาน ตามข้อกำหนดรายละเอียดข้อ 10.1

กรณีตำแหน่งใด ไม่ส่งเอกสารประกอบประวัติบุคลากร ตำแหน่งนั้นจะได้คะแนน 0 คะแนน

กรณีตำแหน่งใด ไม่ส่งหนังสือยินยอมเข้าร่วมปฏิบัติงาน ตำแหน่งนั้นจะได้คะแนน 0 คะแนน

หัวข้อ	เกณฑ์การให้คะแนน
<b>ข้อ 10.1.1 ผู้จัดการโครงการ (100 คะแนน)</b>	
การศึกษา (15 คะแนน)	ต่ำกว่าปริญญาตรี = 0 คะแนน ปริญญาตรี = 0.8x15 คะแนน ปริญญาโท = 0.9x15 คะแนน ปริญญาเอก = 1.0x15 คะแนน
ใบประกอบวิชาชีพควบคุม (15 คะแนน)	ต่ำกว่าระดับสามัญวิศวกร/สามัญสถาปนิก = 0 คะแนน ระดับสามัญวิศวกร/สามัญสถาปนิก = 0.8x15 คะแนน ระดับวุฒิวิศวกร/วุฒิสถาปนิก = 1.0x15 คะแนน
จำนวนปีประสบการณ์ทำงาน (35 คะแนน)	< 20 ปี = 0 คะแนน 20 ปี ≤ จำนวนปี < 25 ปี = 0.8x35 คะแนน 25 ปี ≤ จำนวนปี < 30 ปี = 0.9x35 คะแนน ≥ 30 ปี = 1.0x35 คะแนน
ผลงานตามที่ระบุในข้อกำหนด (35 คะแนน)	เป็นผู้จัดการ น้อยกว่า 3 โครงการ = 0 คะแนน เป็นผู้จัดการ ตั้งแต่ 3 โครงการ = 0.8x35 คะแนน เป็นผู้จัดการ ตั้งแต่ 4 โครงการ = 0.9x35 คะแนน เป็นผู้จัดการ ตั้งแต่ 5 โครงการขึ้นไป = 1.0x35 คะแนน

ข้อกำหนดรายละเอียดขอบเขตงาน (Terms of Reference : TOR)

งานจ้างผู้ให้บริการควบคุมงานก่อสร้างอาคารสถานีดับเพลิงและกู้ภัย อาคาร CONTROL POST2 และลาน GSE ทชม.

ภาคผนวก ข หน้าที่ 11 ของ 12

หัวข้อ	เกณฑ์การให้คะแนน
ข้อ 10.1.2 – 10.1.5 สถาปนิกอาวุโส/วิศวกรอาวุโส (ตำแหน่ง ๆ ละ 75 คะแนน รวมเป็น 300 คะแนน)	
การศึกษา (15 คะแนน)	ต่ำกว่าปริญญาตรี = 0 คะแนน
	ปริญญาตรี = 0.8x15 คะแนน
	ปริญญาโท = 0.9x15 คะแนน
	ปริญญาเอก = 1.0x15 คะแนน
ใบประกอบวิชาชีพควบคุม (15 คะแนน)	ต่ำกว่าระดับสามัญวิศวกร/สามัญสถาปนิก = 0 คะแนน
	ระดับสามัญวิศวกร/สามัญสถาปนิก = 0.9x15 คะแนน
	ระดับวุฒิวิศวกร/วุฒิสถาปนิก = 1.0x15 คะแนน
จำนวนปีประสบการณ์ทำงาน (45 คะแนน)	< 10 ปี = 0 คะแนน
	10 ปี ≤ จำนวนปี < 15 ปี = 0.7x45 คะแนน
	15 ปี ≤ จำนวนปี < 20 ปี = 0.8x45 คะแนน
	20 ปี ≤ จำนวนปี < 25 ปี = 0.9x45 คะแนน
	≥ 25 ปี = 1.0x45 คะแนน

หมายเหตุ : จำนวนปีประสบการณ์ทำงาน นับจากแบบ จ.2 ตามสาขาที่ระบุในข้อกำหนดรายละเอียด ข้อ 10.1

3. ด้านผลงานรวมของผู้ยื่นข้อเสนอ (300 คะแนน)

พิจารณาจากเอกสารตามข้อกำหนดรายละเอียดข้อ 15.2 รายการ T7

กรณีไม่ส่งหลักฐานผลงานและรายละเอียดตามแบบ จ.3 จะได้คะแนน 0 คะแนน

หัวข้อ	เกณฑ์การให้คะแนน	
<b>3.1 จำนวนของผลงานที่ผ่านมาด้านควบคุมงานก่อสร้าง (100 คะแนน)</b>		
จำนวนผลงานที่ผู้ยื่นข้อเสนอทำงานด้าน	มี 1 ผลงาน	= 0.6x100 คะแนน
ควบคุมตามแบบ จ3 ผลงานที่ผ่านมาในการ	มี 2 ผลงาน	= 0.7x100 คะแนน
ควบคุมงานก่อสร้าง (100 คะแนน)	มี 3 ผลงาน	= 0.8x100 คะแนน
	มี 4 ผลงาน	= 0.9x100 คะแนน
	มี 5 ผลงานขึ้นไป	= 1.0x100 คะแนน
<b>3.2 มูลค่าก่อสร้างที่ผู้ยื่นข้อเสนอทำงานด้านควบคุมงานก่อสร้าง (200 คะแนน)</b>		
มูลค่าก่อสร้างสูงสุดที่ผู้ยื่นข้อเสนอทำงาน	น้อยกว่า 200 ล้านบาท	= 0 คะแนน
ด้านควบคุมงานก่อสร้าง (200 คะแนน)	200 ล้านบาท <= มูลค่าผลงาน < 500 ล้านบาท	= 0.8x200 คะแนน
	500 ล้านบาท <= มูลค่าผลงาน < 1000 ล้านบาท	= 0.9x200 คะแนน
	มูลค่าผลงานตั้งแต่ 1,000 ล้านบาทขึ้นไป	= 1.0x200 คะแนน

๓